

**VÝROČNÍ ZPRÁVA  
DIFA JAMU**

**DIVADELNÍ  

---

FAKULTA**



**JAMU**

**2008**

## Obsah

Úvod.....	3
Organizační schéma fakulty.....	5
Složení orgánů fakulty.....	5
Studijní a pedagogická činnost.....	9
Studijní programy a obory.....	9
Uchazeči.....	9
Studenti.....	12
Neúspěšní studenti, prostupnost studia.....	13
Zahraniční studenti.....	14
Nabídka studia v cizích jazycích, společné studijní programy.....	14
Absolventi.....	14
Uplatnění absolventů.....	15
Celoživotní vzdělávání.....	15
Stipendia studentům a ocenění.....	16
Přístup ke vzdělávání.....	17
Kreditní systém, dodatek k diplomu.....	18
Studium handicapovaných studentů.....	18
Další činnost fakulty.....	19
Grantové projekty pro rozvoj a inovaci výuky.....	19
Fond rozvoje vysokých škol.....	19
Rozvojové projekty.....	20
Evropský sociální fond.....	21
Kulturně – vzdělávací projekty.....	22
Rozvojová činnost fakulty.....	25
Divadelní studio Marta.....	25
Odborná spolupráce s regionem a odběratelskou sférou.....	26
Partnerství a spolupráce se školami v ČR.....	27
Výzkum a vývoj.....	28
GA AV ČR Josef Šafařík – život a dílo v kontextu kultury 20. století.....	29
GA ČR Dokumentace a analýza tvorby brněnských studiových divadel.....	29
Vědecká konference Tendence v současném myšlení o divadle.....	29
Publikace DIFA.....	30
Zajišťování kvality činností DIFA JAMU.....	30
Mezinárodní spolupráce.....	31
Členství DIFA JAMU v mezinárodních sítích.....	31
Smlouvy o spolupráci a jejich realizace.....	33
Účast DIFA JAMU na mezinárodních festivalech a akcích.....	34
Výuka a pobyt zahraničních pedagogů na DIFA JAMU.....	34
Výukový pobyt pedagogů DIFA v zahraničí.....	35
Pracovní pobyt zaměstnanců DIFA v zahraničí.....	36
Výjezdy studentů DIFA.....	36
Zahraniční studenti na DIFA.....	38
IVF.....	39
Další zahraniční aktivity.....	39
Zahraniční aktivity v kontextu dlouhodobého záměru DIFA.....	40
Zastoupení VVŠ v českých VŠ (ČKR, RVŠ), mezinárodních a profesních organizacích.....	41
Informační a komunikační technologie.....	43
Hospodaření fakulty.....	45
Závěr.....	47

## Úvod

V průběhu celého roku 2008 byl kladen velký důraz na uskutečňování jednotlivých tezí Dlouhodobého záměru JAMU na léta 2006 – 2010, a to především v souvislosti se zpřesňováním stále ještě relativně nového modelu třístupňového studia v duchu Boloňské deklarace.

Klíčová pozornost vedení fakulty byla věnována soustavnému zajišťování maximální výše úrovně výuky všech oborů, důraz byl kladen na praktické i teoretické předměty, vedle této skutečnosti se také neustále zvyšuje náročnost na seminární i na závěrečné bakalářské, magisterské a doktorské práce (tato tendence se velmi pozitivně projevila např. získáním dvou prvních cen v teatrologické soutěži o Cenu Václava Königsmarka, v níž zvítězily disertační práce Marka Hlavici a bakalářská práce Petra Mašky, čestné uznání získal Jan Petr). Velká pozornost byla také kladena na výstupy v podobě uměleckých projektů včetně absolventských inscenací v Divadelním studiu Marta.

Divadelní fakulta JAMU důsledně vytváří celou řadu grantových aktivit a pravidelně předkládá projekty, které v případě realizace významně rozšiřují působnost fakulty v oblasti výuky, umělecké tvorby, vědy a výzkumu a výrazně také posilují následnou tvůrčí a uměleckou činnost posluchačů. Právě tyto aktivity, které mají pro chod školy mimořádný význam, v širší záběr (a na straně druhé ve velmi konkrétní odborné specializaci) umožňují např. studenty seznamovat s jedinečnou praxí významných zahraničních lektorů, účastnit se práce na inscenacích v profesionálních tělesech, zúčastňovat se mimořádných divadelních dílen aj. Významným způsobem je tak obohacován základní studijní program školy. K realizaci rozvojových projektů neodmyslitelně patří pravidelné mezinárodní mobility studentů, jsou rovněž vytvářeny nové finanční zdroje pro mladé pedagogy především z řad absolventů doktorských studijních programů, což je pro budoucí rozvoj školy klíčová okolnost a oblast. V této souvislosti je třeba poznamenat, že u nejmladší generace pedagogů je důsledně dbáno o její odborný, umělecký i jazykový růst. Nezbytná je rovněž průběžná inovace studijního programu, která je jednou z důležitých součástí dlouhodobého záměru a která by se neobešla bez externích dotačních programů. Vzhledem k úctyhodnému počtu vyučovaných oborů (včetně celoživotního vzdělávání) a k mimořádnému množství kontaktních předmětů je nutné této oblasti věnovat výjimečnou pozornost.

Kvalita výuky je také neodmyslitelně spjata s neustálým rozvojem a s praktickým uplatňováním moderních technologií; stejně nezbytné je kvalitní materiálně technické a prostorové zajištění výuky. Zde je nezbytná precizní organizace ve využívání jednotlivých místností a objektů, které má fakulta k dispozici; systém jejich nejefektivnějšího využívání na základě požadavků vedoucích ateliérů je neustále propracováván.

Průběžným a jedním z klíčových úkolů fakulty je prohlubování mezinárodní spolupráce. Nejviditelnější akcí z této oblasti byl bezesporu v uplynulém roce 18. ročník Mezinárodního festivalu divadelních škol SETKÁNÍ/ENCOUNTER, který se uskutečnil ve dnech 15. – 19. dubna 2008. Tato přehlídka si již získala světový věhlas, o čemž svědčí mj. mimořádný zájem o účast ze strany zahraničních divadelních škol. V loňském roce bylo představeno patnáct inscenací v hlavním programu ze dvanácti zemí, mezi nimiž byly např. Rakousko, Polsko, Maďarsko, Srbsko, Bosna a Hercegovina, Francie, USA, Rusko, Lotyšsko, Kanada, Jihoafrická republika. Pravidelnými účastníky setkání jsou vždy také partnerské školy z Prahy a Bratislavy (DAMU a VŠMU). V doprovodném programu se představilo dalších šest komorních inscenací. Festival poskytuje každoročně unikátní příležitost studentům i pedagogům zúčastněných škol ke vzájemnému porovnávání a zevrubným diskuzím o způsobu uvažování o divadle nejmladší divadelní generace ze všech

koutů světa. Úctyhodná je rovněž skutečnost, že tento festival je zajišťován prostřednictvím týmu, který tvoří převážně organizátoři z řad studentů naší fakulty.

Posluchači se také zúčastnili se svými projekty celé řady zahraničních festivalů. Navštívili Polsko, Španělsko, Slovensko, Nizozemí, Maroko, Ruskou federaci, Rakousko. Studenti získali opět několik ocenění. Z nich je třeba vyzdvihnout hlavní cenu, kterou získala inscenace režisérky Evy Rysové *Noc vrahů* na mezinárodním festivalu v marocké Casablance. V rámci programu ERASMUS byla realizována řada výjezdů studentů i pedagogů na zahraniční stáže.

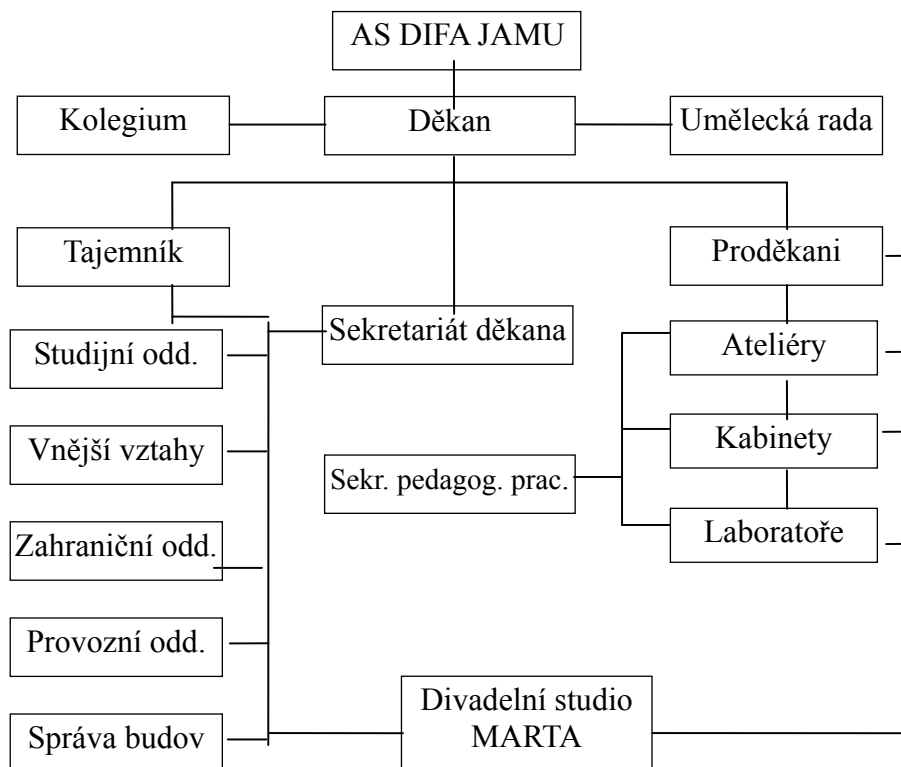
V průběhu roku se škola představuje také celou řadou dalších aktivit, které lze považovat za mimořádné. Je to např. přehlídka autorských textů *Salon původní tvorby*, v rámci kterého bylo v polovině března představeno téměř dvacet dramatických textů formou scénického čtení nebo v náznaku realizovaných komorních inscenací. Salon byl velmi kvalitně organizován posluchači dramaturgie a režie ateliéru prof. Václava Cejпка. Díky grantu DILIA bylo realizováno multimediální DVD, kde je celý tento projekt zaznamenán. Začátkem června představil ateliér *Divadlo a výchova* již pátý ročník festivalu *Sítka*, který ve čtyřech dnech poskytl možnost intenzivního setkání posluchačů ze všech ročníků oboru i příslušných pedagogů. Za účasti hostů bylo možno shlédnout 34 představení v hlavním programu a další čtyři v offprogramu. Mimořádný projekt také představovala „plenérová“ inscenace „Svatba na Velkolhoteku“ v režii Vítězslava Větrovce.

Za velmi významný lze považovat teatrologický výzkum a vývoj na Divadelní fakultě, ocenění si zaslouží také bohatá publikační činnost. V prosinci 2008 byla uspořádána mezinárodní konference *Tendence v současném myšlení o divadle* (Ad honorem prof. PhDr. Ivo Osolobě), jejímž hlavním záměrem byla sebereflexe myšlení o divadle v kontextu jeho současných estetických trendů i metodologických přístupů. Setkání divadelních odborníků z několika zemí přineslo bezesporu prostřednictvím více než dvaceti referátů celou řadu velmi podnětných myšlenek. Z této konference je připravován sborník.

Rok 2008 byl na Divadelní fakultě JAMU mj. rokem volebním. Dne 29. dubna 2008 byl v tajné volbě členy Akademického senátu DIFA JAMU zvolen novým děkanem doc. MgA. Zbyněk Srba, Ph.D. Dosavadní děkan prof. PhDr. Josef Kovalčuk stál v čele školy na počátku 90. let i nyní dvě po sobě jdoucí volební období. J. Kovalčuk vykonal za uplynulých takřka dvacet let pro fakultu obrovskou koncepční i organizační práci a patří mu (a také celému jeho týmu) veliký dík.

## Organizační schéma fakulty

Hlavním samosprávným prvkem Divadelní fakulty je Akademický senát (AS DIFA JAMU). Další části fakulty, jejich vzájemné vztahy a postavení, jsou znázorněny následujícím organizačním schématem:



**Obrázek 1** – Organizační schéma DIFA JAMU

## Složení orgánů fakulty

### Vedení DIFA JAMU (do 15. října 2008)

#### **Děkan**

prof. PhDr. Josef **KOVALČUK**

#### **Proděkani**

doc. PhDr. Silva **Macková**

studijní záležitosti

prof. Petr **Oslzý**

zahraniční styky, věda a výzkum

Mgr. Aleš **Záboj**

rozvoj fakulty a informační technologie

#### **Tajemník**

MgA. Ondřej **Vodička**

### Děkan

doc. MgA. Zbyněk **SRBA**, Ph.D.

### Proděkani

prof. PhDr. Josef **Kovalčuk**  
věda, výzkum a zahraniční koncepce  
doc. PhDr. Silva **Macková**  
studijní záležitosti  
MgA. Blanka **Chládková**  
rozvoj fakulty a zahraniční vztahy

### Tajemník

MgA. Ondřej **Vodička**

### Akademický senát JAMU (28. listopadu 2007 – 27. listopadu 2010)

pedagogové:

PhDr. Květoslava **Horáčková**, Ph.D. – předsedkyně  
Mgr. Karel **Hegner** – místopředseda  
prof. PhDr. Jindra **Bártová**  
doc. MgA. Martin **Opršál**  
doc. Mgr. Jan **Kolegar**  
doc. PhDr. Petr **Osolsobě**, Ph.D.  
Mgr. Sylva **Talpová**  
MgA. Zdeněk **Šmukař**

studenti:

Pavel **Lojda** – tajemník, student HF  
MgA. Jana **Bařinková** – studentka HF  
Michaela **Mixová** – studentka DIFA  
Karolína **Zmeková** – studentka DIFA

### Akademický senát DIFA JAMU (15. listopadu 2007 – 14. listopadu 2010)

pedagogové:

Mgr. Aleš **Bergman**, Ph.D. (do 21. dubna 2008)  
prof. Mgr. Nika **Brettschneiderová** (od 22. dubna 2008)  
Mgr. Karel **Hegner**  
Mgr. Hana **Charvátová**  
doc. Mgr. Jan **Kolegar** – předseda  
Mgr. Sylva **Talpová** – místopředsedkyně  
MgA. Lukáš **Rieger**, Ph.D.

studenti:

Zdeňka **Kujová**  
Magdaléna **Lišková** – tajemnice  
Ondřej **Novotný**

## Umělecká rada DIFA JAMU

prof. PhDr. Václav **Cejpek**  
 prof. Mgr. František **Derfler**  
 prof. Alois **Hajda**  
 doc. Mgr. Jan **Hančil** /DAMU Praha/ (od 19. ledna 2007)  
 prof. Mgr. Miloslav **Klíma** /DAMU Praha/  
 prof. PhDr. Josef **Kovalčuk**  
 doc. Juraj **Letenay** /VŠMU Bratislava/ (od 12. října 2007)  
 doc. PhDr. Silva **Macková**  
 prof. Mgr. Zoja **Mikotová**  
 prof. Petr **Oslzlý**  
 prof. PhDr. Ivo **Osolobě** /divadelní teoretik, externí člen/  
 doc. PhDr. Petr **Osolobě**, Ph.D.  
 prof. PhDr. Miroslav **Plešák**  
 prof. Mgr. Martin **Porubjak** /VŠMU Bratislava/  
 prof. PhDr. Antonín **Přidal**  
 prof. PhDr. Bořivoj **Srba**, DrSc.  
 prof. Pavel **Švanda**  
 prof. Ctibor **Turba**  
 prof. Lubomír **Vajdička** /VŠMU Bratislava/  
 doc. PhDr. Jiří **Voráč**, Ph.D. /FF MU Brno/  
 prof. Mgr. Ján **Zavarský**

## Disciplinární komise DIFA JAMU

(1. května 2007 – 30. dubna 2009)

pedagogové:

prof. PhDr. Miroslav **Plešák** – předseda  
 Mgr. Sylva **Talpová**  
 MgA. Blanka **Chládková**

studenti:

Tereza **Bucharová**  
 Lukáš **Matěj**  
 Pavlína **Pacáková**

tajemník DK:

MgA. Ondřej **Vodička**

## Akademičtí pracovníci fakulty

Počet akademických pracovníků a ostatních zaměstnanců fakulty, jejich kvalifikační a věková struktura je uvedena v následující tabulce (stav k 31. prosinci 2008):

Věk	Pedagogičtí pracovníci								Vědečtí pracovníci	
	profesoři		docenti		odb. asistenti		asistenti		celkem	ženy
	celkem	ženy	celkem	ženy	celkem	ženy	celkem	ženy		
do 29 let	0	0	0	0	3	2	2	1	1	1
30 – 39 let	0	0	0	0	21	7	2	2	2	0
40 – 49 let	0	0	3	1	9	7	0	0	1	0

50 – 59 let	3	2	6	5	13	11	3	1	0	0
60 – 69 let	6	0	5	1	7	4	0	0	1	0
Nad 70 let	4	0	1	0	1	1	0	0	1	0

**Tabulka 1 – Struktura akademických pracovníků (osoby)**

Složení akademické obce je velmi ovlivněno vlastním obsahem výuky, kdy pedagogové vykonávají samostatnou tvůrčí uměleckou, případně výzkumnou činnost i mimo půdu fakulty. Vzhledem k tomu podíl samostatných vědeckých pracovníků vzrůstá pouze pozvolna.

Pracovníci		Pedagogičtí pracovníci				
		profesoři	docenti	odb. asistenti	asistenti	
Interní	Fyzické osoby	13	15	54	7	6
	Přepočtení	9,45	10,10	39,55	4,75	3,50
Externí	Fyzické osoby	2	1	52	0	0

**Tabulka 2 – Zaměstnanci Divadelní fakulty (úvazky)**

Profesní skladba zaměstnanců nezaznamenala výraznější změny.

### Kalendárium roku 2008 (pracovníci fakulty)

Do pracovního poměru nastoupili či pedagogickou činnost zahájili:

**15. ledna 2008** Mgr. Zuzana Gilarová – grant AV ČR, vědecký pracovník, **15. ledna 2008** Mgr. Jan Zámečník, Th.D. – grant AV ČR, vědecký pracovník, **1. února 2008** Mgr. Veronika Rodriguezová – náhrada – ateliér dramatické výchovy, **1. dubna 2008** MgA. Marek Hlavica, Ph.D. – nový nástup (ateliér RTDS), **1. září 2008** Marta Kolocová – krejčová – zástup za mateřskou dovolenou (Marta), **1. září 2008** MgA. Alena Fafilková – náhrada pracovníka (referent zahraničního oddělení), **1. září 2008** Mgr. Pierre Nadaud – náhrada pracovníka (ateliér KSFT), **15. září 2008** Mgr. Magdaléna Lípová – náhrada (ateliér dramatické výchovy), **29. září 2008** Mgr. Martin Prokeš – nový nástup (ateliér divadelního manažerství), **29. září 2008** MgA. Hana Krejčí, Ph.D. – nový nástup (ateliér divadelního manažerství).

Pracovní poměr ukončili:

**30. června 2008** MgA. Jakub Ondroušek, **30. června 2008** PhDr. Jiří Pelán, **30. června 2008** MgA. Martin Čičvák, **30. června 2008** Alena Dittrichová, **30. června 2008** prof. PhDr. Július Gajdoš, Ph.D., **31. července 2008** Alena Plešáková, **31. srpna 2008** MgA. Jitka Kostelníková, **19. září 2008** MgA. Jan Adámek.

Kvalifikační růst pedagogů:

**18. ledna 2008** proběhlo habilitační řízení MgA. Zbyňka Srby, Ph.D. a PhDr. Aleny Blažejovské, **12. června 2008** proběhlo habilitační řízení PhDr. Margity Havlíčkové a **1. listopadu 2008** byl doc. Mgr. František Derfler jmenován profesorem.



## Studijní a pedagogická činnost

### Studijní programy a obory

Výuka na DIFA JAMU je organizována formou ateliérů, kdy je v průběhu studia věnována každému studentovi individuální péče a podpora při rozvíjení jeho talentu.

Studijní a pedagogická činnost byla v roce 2008 zaměřena na realizaci oborů akreditovaných rozhodnutím MŠMT, č.j. 19-535/20002-30, ze dne 31. května 2002. Rozhodnutím MŠMT, č.j. 13771/2008-30/1 ze dne 14. července 2008 byl na DIFA JAMU akreditován nový magisterský navazující program *Audiovizuální tvorba a divadlo*. DIFA JAMU tak vychází vstříc potřebám současné divadelní praxe, ve které je stále více využíváno medií jako výrazového prostředku v inscenacích i potřebě kvalitně zaznamenávat inscenace způsobem, který adekvátně vypovídá o umělecké hodnotě díla.

Pro akademický rok 2007/2008 byly Směrnicí DIFA JAMU pro přijímací řízení vyhlášeny bakalářské, magisterské a doktorské programy podle následující tabulky.

Skupiny oborů	Počty studijních programů a oborů DIFA JAMU					Celkem stud. prog./oborů
	Kód skupiny kmen. oborů	Studijní programy/obory				
		BcA.	MgA. navaz.	MgA.	Ph.D.	
vědy a nauky o kultuře a o umění	81,82					
<b>Dramatická umění</b>						<b>1/26</b>
Činoherní herectví	82			1		1
Činoherní režie	82	1	1			2
Divadelní dramaturgie	82	1	1			2
Divadelní manažerství	82	1	1		1	3
Divadlo a výchova	82		1		1	2
Dramatická výchova (P, K)	82	1		1		2
Dramaturgie a autorská tvorba	82				1	1
Herecká tvorba	82				1	1
Jevištní technologie	82	1				1
Klaunská scénická a filmová tvorba	82	1				1
Muzikálové herectví	82			1		1
Režijní tvorba	82				1	1
RTDS	82	1	1			2
Scénografie	82	1	1		1	3
Výchovná dramatika pro Neslyšící	82	1				1
Výchovná dramatika Neslyšících (P, K)	82		1			1
Audiovizuální tvorba a divadlo			1			1
<b>Taneční umění</b>						<b>1/1</b>
Taneční pedagogika	82			1		1
<b>Celkem</b>		<b>9</b>	<b>8</b>	<b>4</b>	<b>6</b>	<b>2/27</b>

**Tabulka 3 – Počty studijních programů a oborů**

\* Poznámka: **P** – prezenční forma studia; **K** – kombinovaná forma studia

### Uchazeči

Vzhledem ke specifikám studia na DIFA JAMU (ateliérová výuka, individuální přístup ke studentům, kapacitní možnosti fakulty a v neposlední řadě poptávka po absolventech jednotlivých oborů na trhu práce) není možné navyšovat počty studentů, takže přístup ke studiu na DIFA JAMU mají jen nejtalentovanější z přihlášených uchazečů.

Studijní obory	<b>Zájem uchazečů o studium na vysoké škole (bakalářské a magisterské nenavazující studijní obory)</b>					
	Kód skupiny kmen. oborů	Počet				
		Podaných přihlášek	Přihlášených	Účastníků příj. říz.	Přijatých	Zapsaných
Dramatická umění						
Činoherní herectví	3	227	227	183	12	12
Činoherní režie	3	30	30	18	3	3
Divadelní dramaturgie	3	23	23	18	3	3
Divadelní manažerství	3	66	66	61	12	10
Dramatická výchova	3	45	45	41	10	10
Jevištní technologie	3	17	17	12	6	5
Klaunská scénická a filmová tvorba	3	0	0	0	0	0
Muzikálové herectví	3	0	0	0	0	0
RTDS	3	28	28	23	7	7
Scénografie	3	39	39	28	5	5
Výchovná dramatika pro Neslyšící	3	3	3	3	2	2
Audiovizuální tvorba a divadlo		9	9	9	6	6
Taneční umění						
Taneční pedagogika	2					
<b>Celkem</b>		<b>550</b>	<b>550</b>	<b>447</b>	<b>85</b>	<b>82</b>

*Tabulka 4a – Zájem uchazečů o studium v bakalářských a nenavazujících magisterských oborech*

Studijní obory	<b>Zájem uchazečů o studium na vysoké škole (magisterské navazující studijní obory)</b>					
	Kód skupiny kmen. oborů	Počet				
		Podaných přihlášek	Přihlášených	Účastníků příj. říz.	Přijatých	Zapsaných
Dramatická umění						
Činoherní režie	3	6	6	5	3	3
Divadelní dramaturgie	3	4	4	4	3	3
Divadelní manažerství	3	11	11	10	6	6
Divadlo a výchova	3	11	11	6	5	5
RTDS	3	5	5	3	1	1
Scénografie	3	2	2	2	2	2
Výchovná dramatika Neslyšících	3	0	0	0	0	0
<b>Celkem</b>		<b>39</b>	<b>39</b>	<b>30</b>	<b>20</b>	<b>20</b>

*Tabulka 4b – Zájem uchazečů o studium v navazujících magisterských oborech*

		<b>Zájem uchazečů o studium na vysoké škole (doktorské studijní obory)</b>										
Studijní obory	Kód skupiny kmen. oborů	Počet										
		Podaných přihlášek		Přihlášených		Účastníků příj. říz.		Přijatých		Zapsaných		
		int.	kom.	int.	kom.	int.	kom.	int.	kom.	int.	kom.	
Dramatická umění												
Herecká tvorba	3	3	0	3	0	3	0	2	0	2	0	
Režijní tvorba	3	0	0	0	0	0	0	0	0	0	0	
Dramaturgie a autorská tvorba	3	1	0	1	0	1	0	1	0	1	0	
Scénografie	3	0	0	0	0	0	0	0	0	0	0	
Divadelní manažerství	3	0	1	0	1	0	1	0	1	0	1	
Divadlo a výchova	3	1	0	1	0	1	0	1	0	1	0	
<b>Celkem</b>		5	1	4	1	5	1	4	1	4	1	

*Tabulka 4c – Zájem uchazečů o studium v doktorských studijních oborech (v rozdělení podle formy studia na interní a kombinovanou)*

Pro akademický rok 2008/2009 bylo do bakalářských a nenavazujících studijních oborů přihlášeno 550 uchazečů. Celkem bylo do prvních ročníků bakalářského studia a magisterského studia přijato 85 uchazečů, což je o 13 méně oproti loňskému roku.

Do magisterských navazujících oborů se do akademického roku 2008/2009 přihlásilo 39 uchazečů, přičemž přijímacím řízením prošlo úspěšně 20 uchazečů a stejný počet skutečně nastoupil ke studiu.

Na doktorský studijní program bylo přihlášeno 6 uchazečů, z toho bylo 5 uchazečů přijato, a to 4 do interní formy studia a 1 do kombinované formy studia.

Standardně velký počet zájemců o studium na Divadelní fakultě vytváří předpoklad pro výběr skutečně kvalitních a talentovaných studentů. V přijímacím řízení je kladen důraz na zjišťování talentových předpokladů a motivace ke studiu, větší pozornost by měla být věnována i zjišťování studijních předpokladů uchazečů.

Přijímací řízení pro akademický rok 2008/2009 proběhlo na fakultě v souladu se zákonem č.111/1998 Sb. a s příslušnými vnitřními předpisy školy a fakulty. Při hodnocení uchazečů je ve všech oborech používán jednotný bodový systém hodnocení přijímacích zkoušek. Nejvyšší možný počet bodů získaných v jednotlivých kolech přijímacího řízení je 100. Tyto body jsou rozděleny mezi jednotlivé disciplíny a sledované parametry. Pro postup do druhého kola byla stanovena hranice 60 bodů. Ve druhém kole je na základě získaných bodů stanoveno pořadí studentů a bodová hranice pro přijetí tak, aby byl naplněn předpokládaný počet přijatých studentů na jednotlivé obory.

Uchazeči jsou o výsledcích v obou kolech informováni jednak cestou veřejného vyvěšení výsledného pořadí uchazečů v daném kole na informační tabuli fakulty a na www stránkách fakulty (<http://sis.jamu.cz> nebo <http://vysledky.jamu.cz>), jednak písemně s řádnou formou doručení (identifikace probíhá pod číslem jednacím z důvodu ochrany osobních dat uchazečů).

Závěrečná zpráva o výsledcích přijímacího řízení uložila dále prohlubovat a upřesňovat bodový systém hodnocení v jednotlivých kolech. Doporučuje u oborů, kde je menší počet přihlášených uchazečů, zvážit možnost konat druhé kolo přijímacího řízení bezprostředně po prvním.

## Studenti

K 31. říjnu 2008 studuje v uvedených oborech celkem 348 studentů (z toho 2 studenti na stáži). V bakalářském studijním programu je to pak 157 studentů (z toho 2 studenti na stáži), v nenavazujícím magisterském studijním programu 105 studentů, v navazujících magisterských programech 65 studentů a v doktorském studijním programu 23 studentů. DIFA JAMU se snaží zachovat doporučený poměr mezi počty studentů bakalářského, magisterského a doktorského studia i přes značnou obtížnost danou jednak tím, že jsou na fakultu přijímáni studenti na základě dvoukolových talentových zkoušek, kdy je velká pravděpodobnost, že vybraní studenti mají předpoklady pro studium zvoleného oboru, jednak tím, že možnost pokračovat v magisterském studiu je omezena v rámci České republiky na dvě vysoké umělecké školy a až na výjimky se všichni absolventi bakalářského studia na DIFA JAMU hlásí k navazujícímu magisterskému studiu tamtéž. Počty aktivně studujících studentů v jednotlivých oborech a stupních studia jsou uvedeny v následující tabulce.

Studijní obory	Počty studentů					
	Kód skupiny kmen. oborů	Studenti ve studijním programu				Celkem studenti
		BcA.	MgA. navaz.	MgA.	Ph.D.	
<b>Dramatická umění</b>						
Činoherní herectví	3			42		42
Činoherní režie	3	9	6	0		15
Divadelní dramaturgie	3	11	6	0		17
Divadelní manažerství	3	31	11		4	46
Divadlo a výchova	3		14		5	19
Dramatická výchova	3	30P+16K		0		46
Dramaturgie a autorská tvorba	3				7	7
Herecká tvorba	3				5	5
Jevištní technologie	3	22				22
Klaunská scénická a filmová tvorba	3	8				8
Muzikálové herectví	3			32		32
Režijní tvorba	3				2	2
RTDS	3	14	7			21
Scénografie	3	13	7	0		20
Výchovná dramatika pro Neslyšící	3	5				5
Výchovná dramatika Neslyšících			1P + 8K			9
Audiovizuální tvorba a divadlo			6			6
<b>Taneční umění</b>						
Taneční pedagogika	2			32		32
<b>Celkem</b>		<b>159</b>	<b>66</b>	<b>106</b>	<b>23</b>	<b>354</b>

*Tabulka 5 – Počty aktivně studujících studentů*

Oproti roku 2007 došlo k poklesu studentů aktivně studujících ve všech formách studia o 3 studenty. V bakalářském programu došlo k poklesu o 7 studentů, v nenavazujícím magisterském programu k poklesu o 14 studentů, v navazujícím magisterském programu k nárůstu o 4 studenty a v doktorském programu zůstal počet studentů stejný jako v roce předchozím, tj. 23 studentů. Pokles nebo nárůst studentů je dán především faktem, že nejsou v každém akademickém roce otevírány všechny studijní obory. Vznikají tak disproporce v počtu přijímaných studentů, které ale nelze bez dopadu na kvalitu výuky kompenzovat

přijetím většího počtu studentů na otevírané obory. Počty studentů na jednotlivých oborech a v jednotlivých ročnících jsou limitovány individuálním charakterem výuky, prostorovými a personálními možnostmi fakulty a v neposlední řadě společenskou poptávkou a možnostmi profesního uplatnění.

### Neúspěšní studenti, prostupnost studia

Studijní obory	Počty neúspěšných studentů vysoké školy					
	Kód skupiny kmen. oborů	Studenti ve studijním programu				Celkem neúspěšní
		BcA.	MgA. navaz.	MgA.	Ph.D.	
<b>Dramatická umění</b>	3					
Činoherní herectví	3			2		2
Činoherní režie	3			1		1
Divadelní dramaturgie	3		1	1		2
Divadelní manažerství	3	3	1			4
Divadlo a výchova	3					0
Dramatická výchova	3	1				1
Dramaturgie a autorská tvorba	3					0
Herecká tvorba	3				2	2
Jevištní technologie	3	3				3
Klaunská scénická a filmová tvorba	3	1				1
Muzikálové herectví	3			2		2
Režijní tvorba	3					0
RTDS	3					0
Scénografie	3	1				1
Výchovná dramatika pro Neslyšící	3	1				1
<b>Taneční umění</b>						
Taneční pedagogika	2			1		1
<b>Celkem</b>		<b>10</b>	<b>2</b>	<b>7</b>	<b>2</b>	<b>21</b>

*Tabulka 6 – Počty neúspěšných studentů*

Příčinou zanechání studia jsou ojediněle zdravotní důvody (zejména u hereckých oborů, které vyžadují dobrou fyzickou a psychickou kondici), většinou však studenti odcházejí, protože přecenili svůj zájem o zvolený obor, nebo nezvládli velkou zátěž kontaktní výuky a samostudia a nároky, které na studenta studium na vysoké umělecké škole klade (buď sami zanechají studia, nebo je jim studium ukončeno na základě neplnění studijních povinností). Ojedinělou příčinou zanechání studia je i fakt, že podmínkou pro vykonávání umělecké profese není nutně ukončené vysokoškolské vzdělání. Při zvažování mezi pokračováním ve studiu a přijetím nabídky profesionálního uplatnění, která se už ale v budoucnu nemusí opakovat, volí někteří studenti odchod ze studia a někteří se pokoušejí skloubit studium a práci v profesi, což nutně vede k neplnění studijních povinností. Zdá se, že tento trend má narůstající tendenci a je nutno s tímto faktem počítat a přijmout nutná opatření. Jednou cestou je posilovat u studentů vědomí důležitosti vzdělání (nejen úzce zaměřeného tréninku dovedností, ale široce pojatého vzdělání v oblasti dramatického umění s přesahy do filozofie, psychologie, dějin umění a dalších souvisejících oborů), druhou pak vytvoření podmínek pro možné hostování v profesní sféře formou stáží studentů.

## Zahranční studenti

Studijní obory	Počty zahraničních studentů vysoké školy					Celkem studenti
	Kód skupiny kmen. oborů	Studenti ve studijním programu				
		BcA.	MgA. navaz.	MgA.	Ph.D.	
<b>Dramatická umění</b>	3					
Činoherní herectví	3			3		3
Činoherní režie	3	5	1	1		7
Divadelní dramaturgie	3	4				4
Divadelní manažerství	3				1	1
Divadlo a výchova	3				2	2
Dramatická výchova	3					0
Dramaturgie a autorská tvorba	3					0
Herecká tvorba	3					0
Jevištní technologie	3					0
Klaunská scénická a filmová tvorba	3	1				1
Muzikálové herectví	3			10		10
Režijní tvorba	3				1	1
RTDS	3	4				1
Scénografie	3	3				3
Výchovná dramatika pro Neslyšící	3	4				4
Výchovná dramatika Neslyšících	3			5		4
Audiovizuální tvorba a divadlo						0
<b>Taneční umění</b>						
Taneční pedagogika	2			3		3
<b>Celkem</b>		<b>21</b>	<b>1</b>	<b>22</b>	<b>4</b>	<b>48</b>

*Tabulka 7 – Počty zahraničních studentů*

U zahraničních studentů došlo oproti roku 2007 o nárůst o 4 studenty s jiným, než českým státním občanstvím.

### Nabídka studia v cizích jazycích, společné studijní programy

DIFA JAMU nemá akreditovaný žádný studijní program v anglickém jazyce. Na základě zájmu, kterého se DIFA JAMU postupně stále více dostává v rámci programu ERASMUS, byla pro akademický rok 2008/2009 připravena a realizována semestrální studijní nabídka v angličtině „English programme“, která umožňuje integrovat zahraniční studenty do výukových procesů ve škole a zejména do praktických inscenačních projektů, ve kterých DIFA JAMU významně vnímá svoji silnou stránku.

### Absolventi

Studijní obory	Počty absolventů vysoké školy					Celkem absolventi
	Kód skupiny kmen. oborů	Studenti ve studijním programu				
		BcA.	MgA. navaz.	MgA.	Ph.D.	
<b>Dramatická umění</b>	3					
Činoherní herectví	3			10		10
Činoherní režie	3	4	2	3		9
Divadelní dramaturgie	3	2	2	1		5
Divadelní manažerství	3	11	6		1	18

Divadlo a výchova	3				0
Dramatická výchova	3	18		2	20
Dramaturgie a autorská tvorba	3			1	1
Herecká tvorba	3				0
Jevištní technologie	3	5			5
Klaunská scénická a filmová tvorba	3	2			2
Muzikálové herectví	3				0
Režijní tvorba	3				3
RTDS	3	3			8
Scénografie	3	3	3	2	4
Výchovná dramatika pro Neslyšící	3	4			4
<b>Taneční umění</b>					0
Taneční pedagogika	2			1	11
<b>Celkem</b>		<b>52</b>	<b>13</b>	<b>29</b>	<b>2</b>

*Tabulka 8 – Počty absolventů*

Studium řádně ukončilo 96 studentů. Poměrně vysoká úspěšnost je dána jednak tím, že motivací ke studiu je obvykle dlouhodobý zájem o zvolený obor a předchozí působení ve zvolené profesi v amatérském divadle a na základních uměleckých školách, a jednak důkladným dvoukolovým přijímacím řízením, kdy se komise složené ze zkušených pedagogů individuálně věnují každému uchazeči, aby byly co nejobektivněji zjištěny talentové předpoklady pro zvolený obor. Výuka na DIFA JAMU je organizována formou ateliérů, kdy je v průběhu studia věnována každému studentovi individuální péče a podpora při rozvíjení jeho talentu.

### Uplatnění absolventů

O uplatnění absolventů při jejich relativně malém počtu v jednotlivých oborech má fakulta prostřednictvím jednotlivých vedoucích ateliérů poměrně dobrý přehled. O mimořádných úspěších některých absolventů je fakulta informována i z médií. Sledování profesního růstu absolventů vede i k nabídkám jednorázové spolupráce (vedení dílen v ateliéru Divadlo a výchova absolventy MgA. Lucií Matyášovou a MgA. Martinem Hakem, přednášky absolventů divadelního manažerství zaměřené na konfrontaci akademického prostředí a praxe, prezentace občanského sdružení „Augusto“ a občanského sdružení „Legrando“ absolventů oboru atd.).

Uplatnění absolventů v praxi je dáno obecně možnostmi uplatnění v umělecké sféře a do jisté míry závisí na samostatnosti a schopnosti absolventů nejen vyhledávat pracovní příležitosti, ale také je vytvářet (viz např. zmiňovaná občanská sdružení) a nacházet jiné zdroje pro financování své umělecké činnosti než jen formou zaměstnání v pracovním úvazku (například formou tzv. „svobodného“ povolání). V dalším směřování a inovování studijních programů se DIFA JAMU zaměří právě na rozvíjení těchto schopností studentů, a tím na zvýšení jejich úspěšnosti na trhu práce (plánováno v souvislosti s definováním obsahu nově připravovaných projektů ESF).

### Celoživotní vzdělávání

Koncepce celoživotního vzdělávání vychází z faktu, že dramatické umění není jako samostatný vyučovací předmět doposud součástí základního a gymnaziálního vzdělávání, a z vědomí potřeby dalšího vzdělávání pracovníků kulturní sféry a pedagogů. Celoživotní vzdělávání je také otevřeno všem, kteří se divadelní tvorbě věnují jako své zájmové činnosti.

Zaměřujeme se tedy na:

- přípravu uchazečů o studium na fakultě;
- přípravu pedagogů základních a středních škol pro koncepci Rámcově vzdělávacího programu pro základní a gymnaziální vzdělávání, kde je možnost samostatného předmětu dramatická výchova (ZŠ) a dramatický obor (gymnázia) otevřena v rámci oblasti Umění a kultura a pedagogů základních uměleckých škol.

Na divadelní fakultě probíhá od akademického roku 2007/2008 kombinované bakalářské studium oboru dramatická výchova. Toto studium mohou navštěvovat formou celoživotního vzdělávání i další zájemci, aniž by se stali řádnými studenty. Této možnosti využili v akademickém roce 2007/2008 tři zájemci.

V rámci celoživotního vzdělávání se v roce 2008 uskutečnily tyto akce:

Kurz	termín	rozsah	počet účastníků	věk
Letní škola herectví	červenec	5 dní	24	18 - 25
Letní škola muzikálu	červenec	1 týden	27	18 - 25
Divadelní seminář	listopad - leden	4 víkendy	46	18 – 38

**Tabulka 9** – Akce uskutečněné v rámci celoživotního vzdělávání

V příštích letech budeme nabídku celoživotního vzdělávání dále rozšiřovat. Zaměříme se především na přípravu uchazečů o studium, a to nabídkou kurzů, dílen, seminářů a přednášek. Do oblasti přípravy uchazečů o studium spadají i některé absolventské projekty studentů ateliéru Divadlo a výchova. V akademickém roce se uskutečnil v rámci bakalářského absolventského projektu cyklus čtyř dílen pro středoškolskou mládež nazvaný *Dílna herec*, pět účastníků těchto dílen se přihlásilo ke studiu na DIFA JAMU.

## Stipendia studentům a ocenění

V oblasti prospěchových stipendií bylo v loňském roce přiznáno 10 studentům stipendium ve výši 1.500,- Kč (za akademický rok 2007/2008, tedy leden – září 2008), kteří dosáhli nejvyššího studijního průměru a 10 studentům ve výši 1.500,- Kč (za akademický rok 2008/2009, tedy říjen až prosinec 2008).

Mimořádným stipendiem 15.000,- Kč byli za pedagogickou činnost na fakultě oceněni tito studenti doktorského studijního programu:

- ✓ doc. Tanja Miletić Oručević
- ✓ Mgr. Marika Antonova
- ✓ MgA. Michal Zetel

Mimořádným stipendiem 6.000,- Kč byli za mimořádnou pedagogickou a odbornou činnost na fakultě oceněni tito studenti doktorského studijního programu:

- ✓ MgA. Veronika Poláčková
- ✓ Mgr. Adriana Růžičková

Mimořádným stipendiem 3.000,- Kč byli za mimořádnou pedagogickou činnost na fakultě oceněni tito studenti doktorského studijního programu:

- ✓ MgA. Kateřina Fojtíková
- ✓ MgA. Jitka Oláh (roz. Kostelníková)
- ✓ MgA. Jakub Ondroušek
- ✓ MgA. Tereza Semotamová
- ✓ MgA. Petra Vodičková
- ✓ MgA. Kamila Zlatušková



Na konci kalendářního roku 2008 bylo uděleno mimořádné stipendium doktorským studentům na základě jejich studijních výsledků, zapojení do výuky či uměleckých aktivit. Celková výše přiděleného stipendia postgraduálních studentů (na základě rozhodnutí oborové rady ze dne 16. září 2008) činila 75.000,- Kč.

Stipendii rektora a děkana byly oceněny také mimořádné studijní a umělecké výkony několika posluchačů, kteří se významnou měrou zasloužili o propagaci dobrého jména Divadelní fakulty (v případě stipendií rektora celé JAMU) a to nejen na území ČR, ale i v mezinárodním rozsahu.

#### Cena rektora:

- ✓ Michaela MIXOVÁ – za úspěšné vykonání manažerské práce studentského koordinátora Mezinárodního festivalu divadelních škol SETKÁNÍ/ENCOUNTER 2008;
- ✓ Lucia REPAŠSKÁ – za vynikající reprezentaci Divadelní fakulty Janáčkovy akademie múzických umění v Brně na mezinárodních festivalech v Moskvě a v Bilbau;
- ✓ Eva RYSOVÁ – za režii inscenace hry *Noc vrahů*, která úspěšně reprezentovala Divadelní fakultu Janáčkovy akademie múzických umění v Brně na festivalu v marocké Casablance;
- ✓ Jan HAVLICE – za dramaturgii inscenace hry *Noc vrahů*, která úspěšně reprezentovala Divadelní fakultu Janáčkovy akademie múzických umění v Brně na festivalu v marocké Casablance;
- ✓ Barbora JELENOVÁ – za reprezentaci Divadelní fakulty Janáčkovy akademie múzických umění v Brně na mezinárodním festivalu v Moskvě.

#### Cena děkana:

- ✓ Soňa BORKOVÁ – za umělecký výkon v muzikálu *Godspell*, který úspěšně reprezentoval Divadelní fakultu Janáčkovy akademie múzických umění v Brně na festivalu hudebních divadel v Brně;
- ✓ Vítězslav VĚTROVEC – za velmi zdařilou režii projektu *Svatba na Velkolhotecku*;
- ✓ Michal ISTENÍK – za reprezentaci Divadelní fakulty Janáčkovy akademie múzických umění v Brně na festivalu Zlomvaz v Praze;
- ✓ Lenka JAKUBÍKOVÁ – za reprezentaci Divadelní fakulty Janáčkovy akademie múzických umění v Brně na festivalu Zlomvaz v Praze;
- ✓ Karolína ZMEKOVÁ – za úspěšné vykonání práce zástupce studentského koordinátora Mezinárodního festivalu divadelních škol SETKÁNÍ/ENCOUNTER 2008;
- ✓ Petr MAŠKA – za výrazně kvalitní bakalářskou práci (získání I. místa v soutěži o Cenu Václava Königsmarka) a za dramaturgický text „Lešení“, který se umístil v užším finále ceny Ewalda Schorma.

### **Přístup ke vzdělávání**

Pro studenty DIFA JAMU vytváří fakulta jedinečné podmínky zejména pro jejich samostatnou tvůrčí uměleckou činnost. DIFA JAMU podporuje odborným pedagogickým vedením, poskytnutím prostoru i finančních prostředků řadu studentských absolventských projektů i dalších projektů mimo povinný základ studia. Podpora je poskytována zejména

výrazně talentovaným studentům (viz realizovaný Rozvojový projekt roku 2008), ale lze říci, že podmínky pro tvorbu a experimentování v rámci fakulty mají všichni studenti bez rozdílu. Mezi podporované aktivity patří například tradiční *Salon původní tvorby*, festival ateliéru Divadlo a výchova *Sítka* a další klauzurní práce studentů. K prolínání jednotlivých oborů dochází při práci na projektech v menších studentských týmech (semestrální projekty), kde se hranice mezi profesemi prolínají. Do budoucna chce fakulta právě společné projekty menších tvůrčích studentských týmů výrazně podporovat i s ohledem na flexibilitu absolventů při vytváření nových pracovních příležitostí (z kontaktů se zahraničními vysokými školami vyplývá, že menší profesionální umělecké tvůrčí týmy takto fungují v řadě evropských zemí).

Velkou výhodou je neomezený přístup studentů k počítačům a internetu (více viz kapitola Informační a komunikační technologie) a existence knihovny a studovny JAMU.

### **Kreditní systém, dodatek k diplomu**

V roce 2008 rozvíjela fakulta i nadále kreditový systém studia kompatibilní s evropským systémem European Credit Transfer System (ECTS). Klasifikace v akademickém roce proběhla ve všech oborech a ve všech studijních předmětech podle stupnice ECTS zcela bez problémů. Studijní plány pro akademický rok 2007/2008 byly vytvořeny jednotlivými ateliéry v souladu s požadavky ECTS. Počet kreditů je důsledně stanovován podle hodinové zátěže studenta včetně jeho samostudia a samostatné tvůrčí práce. Ve studijních plánech je dokonce vedle hodin přednášek, seminářů a cvičení uveden i počet hodin, které by měl student věnovat samostudiu a samostatné tvůrčí a vědecké činnosti.

Od roku 2005 vydává JAMU (tedy i Divadelní fakulta) „Dodatek k diplomu“ v českém a anglickém jazyce, a to zcela v souladu s požadavky EU. Absolventi, kteří ukončili školu před tímto datem, mají možnost požádat z profesních důvodů o dodatečně vystavení Dodatku k diplomu. O tuto možnost žádají především absolventi ateliéru Divadlo a výchova, a to kvůli uznání pedagogické způsobilosti. Ve všech případech, kdy byl Dodatek k diplomu dodatečně vystaven, byla pedagogická způsobilost zaměstnavatelem na jeho základě uznána, ve dvou případech pak byla uznána mezinárodně (Španělsko, Velká Británie).

V roce 2008 proběhl přechod k elektronické formě zápisu absolvovaných předmětů (SIS). Pro uzavření akademického roku 2007/2008 byla použita vedle tradiční formy (průkaz studenta – index) i elektronická forma. Na základě těchto zkušeností bylo rozhodnuto, že akademický rok 2008/2009 a zápis do akademického roku 2009/2010 bude probíhat již pouze elektronickou cestou. Klasické studijní průkazy již nebudou v akademickém roce 2009/2010 používány.

### **Studium handicapovaných studentů**

Od svého obnovení po roce 1989 se DIFA JAMU zaměřuje na práci s Neslyšícími. Na fakultě vznikl samostatný ateliér a obor – Výchovná dramatika Neslyšících (dále jen VDN), který funguje od roku 1993/1994 a který poskytoval umělecké a pedagogické vzdělání Neslyšícím studentům na bakalářské úrovni. Od akademického roku 2006/2007 je na DIFA JAMU nabízeno i magisterské navazující studium tohoto oboru v kombinované formě. Byl tak vyřešen dlouhodobý problém profesního uplatnění absolventů v pedagogické sféře, kde bakalářský titul neopravňuje k vykonávání profese učitele. Tento obor v současné době studuje 10 studentů, absolventů bakalářského stupně studia v minulých letech, kteří se tak vrátili na fakultu, aby si doplnili svou kvalifikaci a zvýšili možnost svého profesního uplatnění. Zájem o studium oboru VDN mají také slyšící studenti, kteří se v budoucnu chtějí

věnovat práci s Neslyšícími. V současné době jich studuje v ateliéru VDN 5 v bakalářském studiu a 10 v navazujícím magisterském studiu v kombinované formě. DIFA JAMU tak poskytuje možnost vzdělávání handicapovaným studentům a současně také profesně připravuje slyšící pedagogy pro oblast práce s Neslyšícími.

Absolventi oboru VDN se uplatňují v umělecké (např. Divadlo Neslyším) a pedagogické sféře.

### Další činnost fakulty

#### **Grantové projekty pro rozvoj a inovaci výuky**

Projekty DIFA si kladou za cíl rozšiřovat činnosti fakulty v oblasti výuky, vědy, výzkumu a samostatné umělecké a tvůrčí činnosti studentů. DIFA JAMU tradičně využívá možnost realizovat své inovační a rozvojové projekty za podpory Fondu rozvoje vysokých škol a v rámci Rozvojových projektů MŠMT. Fakulta postupně vstupuje do rámce evropských fondů. Svoji zkušenost z realizace projektu v rámci operačního programu Rozvoje lidských zdrojů Evropského sociálního fondu se snažila zúročit při přípravě projektů v operačním programu Vzdělávání pro konkurenceschopnost ESF.

#### **Fond rozvoje vysokých škol**

číslo proj.	TO	řešitel	název projektu	v tis. Kč
589	B	doc. PhDr. Silva Macková	Praktické výstupy studentů ateliéru dramatické výchovy na základních a středních školách a pro základní a střední školy	152
874	F2	Alexandra Noubel	Odborný profesní kurz francouzského jazyka pro studenty Divadelní fakulty JAMU	46
1140	F2	Mgr. Simona Hlínová	Dílna "Devising Theatre" – tvorba autorské inscenace prostřednictvím improvizace	120
1344	F2	MgA. Lukáš Rieger, Ph.D.	Divadelní žánry a styly v režijní a herecké praxi	100
1503	F2	prof. Mgr. Zoja Mikotová	Vizualizace literárních žánrů	50
1508	F2	Ing. David Strnad	Práce s dechem, prostorem a gravitací prostřednictvím techniky José Limóna pod vedením Joe Alegada	200
2491	F2	Mgr. Aleš Bergman, Ph.D.	Biomechanická cvičení Vsevoloda Mejercholda v podání Alexeje Levinského a tzv. nekaždodenní cvičení prvního ročníku činoherního herectví	200
2507	F2	Mgr. Hana Charvátová	Inovace studijních předmětů: Pohybová a taneční příprava	172

*Tabulka 10a – Přehled realizovaných projektů FRVŠ*

Tematický okruh	Počet přijatých projektů	Poskytnuté fin. prostředky v tis. Kč		
		kapitálové	běžné	celkem
A	0	0	0	0
B	1	0	152	152
C	0	0	0	0
E	0	0	0	0
F	7	0	888	888
G	0	0	0	0
<b>Celkem</b>	8	0	1040	1040

*Tabulka 10b – Souhrnný přehled zapojení DIFA do projektů FRVŠ*

Závěrečné oponentní řízení projektů Fondu rozvoje proběhlo na Divadelní fakultě dne 13. února 2009. Všechny projekty vyhodnotila komise Závěrečného oponentního řízení jako splněné bez výhrad.

### Rozvojové projekty

číslo proj.	název projektu	přidělené prostředky v tis. Kč		
		NIV	INV	Celkem
402	Podpora rozvoje talentovaných studentů bakalářských a magisterských programů a čerstvých absolventů doktorských studijních programů Divadelní a Hudební fakulty JAMU	1.260		1.260
412	Mezinárodní mobility studentů JAMU	300		300
462	Festivally a přehlídky AMU a JAMU	200		200

*Tabulka 11 – Realizované rozvojové projekty*

- ✓ *Podpora rozvoje talentovaných studentů bakalářských a magisterských programů a čerstvých absolventů doktorských studijních programů Divadelní a Hudební fakulty JAMU*

Celoškolový projekt JAMU byl zaměřen na dvě cílové skupiny, a sice na talentované studenty bakalářských a magisterských studijních programů a dále na mladé absolventy doktorských studijních programů. Jeho obsahem byla tedy podpora excelence a umožnění individuálního rozvoje zvláště talentovaných studentů, a dále podpora čerstvých držitelů titulu Ph.D. a jejich zapojení do výuky. Projekt podpořil vytvoření mimořádných podmínek pro realizaci projektů talentovaných studentů BcA. a MgA. studijních programů, v případě Divadelní fakulty šlo zejména o studenty oborů činoherní režie, divadelní dramaturgie, divadelního manažerství, jevištní technologie a scénografie. Součástí projektu byla rovněž podpora praktických stáží studentů v partnerských organizacích z profesní sféry, zejména pak v organizacích zapojených v letech 2005 – 2007 do projektu ESF OP RLZ *Kvalitativní rozvoj studijního programu cestou spolupráce s profesionálními uměleckými tělesy*. Díky finanční podpoře vznikla nová pracovní místa pro určené mladé pedagogy, absolventy doktorských studijních programů Divadelní fakulty JAMU.

- ✓ *Mezinárodní mobility studentů JAMU*

Pro studenty uměleckých škol je důležité účastnit se mezinárodních projektů, festivalů a mít možnost prezentovat výsledky své umělecké činnosti na mezinárodním poli. Díky finančnímu příspěvku Rozvojových programů MŠMT je možné studenty na mezinárodní workshopy a festivaly vysílat.

- ✓ *Festivally a přehlídky AMU a JAMU*

Spolupráce Divadelní fakulty JAMU a AMU v rámci tohoto projektu umožňuje vzájemnou participaci studentů na prestižních mezinárodních akcích – Mezinárodní festival divadelních škol SETKÁNÍ/ENCOUNTER (DIFA JAMU) a festival ZLOMVAZ (DAMU). Studenti jsou totiž hlavní složkou organizačních týmů těchto projektů a jejich účast na obou akcích, stejně tak jako účast pedagogů, významně přispívá k obohacení jejich studijního programu a přináší možnost srovnání metodických a praktických přístupů k organizaci velkých mezinárodních festivalů, ale také srovnání uměleckých přístupů, výměnu zkušeností. Účast na festivalech navíc

umožňuje rozšiřovat mezinárodní kontakty obou fakult a v neposlední řadě také přispívá k prohlubování vzájemné spolupráce v pedagogické, vědecké a umělecké činnosti.

## Evropský sociální fond

*(operační program Rozvoj lidských zdrojů)*

V souladu s Dlouhodobým záměrem se JAMU snaží kontinuálně inovovat studijní program. Bez získávání finančních prostředků z různých grantových a dotačních programů by však inovace byly obtížné. V prvním programovacím období se proto JAMU ucházela o získání finančních prostředků z Evropského sociálního fondu (ESF), který je jedním ze čtyř strukturálních fondů Evropské unie. V roce 2008 tak ukončila realizaci projektů, které finanční prostředky ve výzvách získaly.

- ✓ *Inovace umělecky zaměřených studijních programů v oblasti multimediální tvorby* (projekt č. CZ.04.1.03/3.2.15.3/0428)

Projekt byl zahájen v lednu roku 2007 a ukončen v polovině roku 2008. Divadelní fakulta JAMU na tomto projektu spolupracovala s dalšími vysokými školami. Kromě Divadelní a Hudební fakulty JAMU se do projektu zapojily Fakulta výtvarných umění VUT a Filozofická fakulta MU. Díky projektu byly studentům výše jmenovaných fakult vytvořeny podmínky pro získání základního vhledu do oblasti multimediální tvorby prostřednictvím výuky multimediálních předmětů a specializovaných kurzů zaštitěných českými i zahraničními odborníky. Projekt vytvořil konkrétní základ pro zkvalitnění obsahu a další rozvoj umělecky zaměřených studijních programů na jednotlivých fakultách. Rozšíření programů o nabídku předmětů z oblasti multimediální tvorby je logickou reakcí nejen na zvýšené nároky kladené na absolventy trhem práce, ale také změnami současné společnosti, které souvisí s rozvojem informačních a multimediálních technologií.

Divadelní fakulta JAMU se zapojila i do dalších projektů a to jako partner, který poskytuje odbornou garanci či účast studentů, tak aby mohly být naplněny specifické cíle projektů.

- ✓ *Integrační modul terciárního vzdělávání smyslově postižených* (projekt č. CZ.04.1.03/3.2.15.1/0146)

Cílem projektu Masarykovy univerzity v Brně bylo vytvoření modulu pedagogicko-psychologických a infromaticko-technologických služeb, který je propojitelný se všemi stávajícími akreditovanými obory zúčastněných škol. Projekt tak podpořil průchodnost studijních oborů pro osoby se smyslovým handicapem nepostihujícím intelektuální a mentální kapacitu;

- ✓ *Formování kompetencí středoškolských učitelů v oblasti filmové, mediální a divadelní výchovy* (projekt č. CZ.04.1.03/3.1.15.2/0136)

Koordinátorem projektu byla Univerzita Palackého v Olomouci, Katedra divadelních, filmových a mediálních studií Filozofické fakulty. Mezi partnery projektů patřili Katedra pedagogiky Pedagogické fakulty a Ústav filmu a audiovizuální kultury Filozofické fakulty Masarykovy univerzity. Cílem projektu bylo formování kompetencí středoškolských učitelů v oblasti filmu, divadla a médií, a to v kurzech dalšího vzdělávání.

Divadelní fakulta byla dále do poloviny roku 2008 partnerem v projektu Programu iniciativy Společenství EQUAL.

- ✓ *Vývoj a zavedení systému celoživotního vzdělávání osob s postižením sluchu, včetně vzdělávání zdravých osob, které s handicapovanými osobami přicházejí do kontaktu* (projekt č. EQUAL/2/07; CZ.04.4.09/3.1.00.4/0008)

Projekt se zaměřil na celoživotní vzdělávání Neslyšících a na zlepšení jejich komunikace s majoritní společností. Divadelní fakulta JAMU realizovala v rámci aktivit projektu workshopy výchovné dramatiky Neslyšících a spolupodílela se na vzniku cyklu motivačních filmů/dokumentů mapujících životní cesty neslyšících občanů v ČR, Rakousku a Německu. Na realizaci projektu se pod vedením společnosti Free Art Records s. r. o. podílely dvě vysoké školy, dvě střední školy, dva úřady práce, Hospodářská komora ČR a tři organizace Neslyšících.

Divadelní fakulta JAMU se ve spolupráci s občanským sdružením EFFETA – středisko sv. Františka Saleského (Slovenská republika) - zapojila také do mezinárodního projektu.

- ✓ *Cultural mobility of Deaf artists of Europe / Kulturní mobilita evropských Neslyšících umělců*

Projekt, který probíhá od 1. září 2007 do 1. prosince 2009, vytváří prostor pro setkávání a prezentování děl sluchově postižených umělců v různých částech Evropy. Divadelní fakulta se podílí v roli projektového spoluorganizátora na přípravě, organizaci a realizaci aktivit spojených s implementací projektu. Do projektu se dále zapojily Conte Sur Tes Doigts (Lille, Francie); Association CinéSourds (Reims, Francie); Effatha Guyot Groep – Stichting onderwijs Effatha (Zoetermeer, Holandsko); A.C.T.I.S. (Paříž, Francie). První projektovou událostí byl *Mezinárodní festival kultúry nepočujících sv. F. Saleského v Nitre / International Culture Festival of the Deaf of St. Francis of Sales in Nitra*, který se uskutečnil od 21. - 27. ledna 2008. V hlavním programu festivalu byly prezentovány výsledky práce ateliéru Výchovné dramatiky Neslyšících DIFA JAMU, a sice divadelní představení a tvořivé dílny pro neslyšící účastníky.

## **Kulturně – vzdělávací projekty**

### **Mezinárodní festival SETKÁNÍ/ENCOUNTER 2008**

Mezinárodní festival divadelních škol SETKÁNÍ/ENCOUNTER je významnou kulturně-vzdělávací akcí pořádanou Divadelní fakultou JAMU. Ve dnech od 15. do 19. dubna 2008 se v Brně uskutečnil již osmnáctý ročník této akce, kterého se zúčastnilo celkem patnáct škol z dvanácti zemí. Během této doby bylo možno zhlédnout patnáct inscenací v hlavním programu a šest v programu doprovodném. Divadelní fakultu JAMU reprezentovalo v hlavním programu představení S. Gruma *Událost v městečku Goga* v režii Daniely Cádrové.

Součástí offprogramu byly tyto inscenace: L. Repašská, M. Ridzoň *Humanimus*, ateliér klaunské, scénické a filmové tvorby *Skicáz*, O. Novotný *Proud*, J. Mikuš *Kdo je klaun*, J. Kovalčíková, T. Soldán *Proměny* a L. Bärfuss *Dora aneb Sexuální neurozy našich rodičů*.

Celkový počet diváků festivalu dosáhl téměř čtyř a půl tisíce.

Festival byl završen udílením cen *Marta*, jimiž porota ve složení Jan Kerbr, Marina Busse, Julek Neumann a Alexej Levinskij ocenila pět studentů za mimořádný studentský přínos k oboru. Cena ředitele festivalu v podobě sošky *Marta* byla udělena za vynikající zvládnutí přípravy a koordinace letošního festivalu. V oboru divadelní management byla se souhlasem poroty i děkana Divadelní fakulty JAMU prof. PhDr. Josefa Kovalčuka oceněna Michaela Mixová (studentka Ateliéru divadelního manažerství a jevištní technologie DIFA JAMU).

### Seznam zúčastněných škol

Bosna a Hercegovina

- ✓ Drama and Acting Department – Faculty of Humanities / Mostar

Česká republika

- ✓ Akademie múzických umění / Praha
- ✓ Janáčkova akademie múzických umění v Brně / Brno

Francie

- ✓ Higher Professional School of Dramatic Arts / Lille

Rusko

- ✓ The Boris Shchukin Theatre Institute / Moskva
- ✓ The Russian Federation State Institute of Cinematography VGIK / Moskva

Kanada

- ✓ University of British Columbia / Vancouver

Lotyšsko

- ✓ Latvian Academy of Culture / Riga

Maďarsko

- ✓ Academy of Drama and Film / Budapešť

Polsko

- ✓ The Ludwik Solski State Drama School in Cracow / Krakov
- ✓ The Polish National Film, Theatre and TV school in Lodz / Lodž

Rakousko

- ✓ Max Reinhardt Seminar in cooperation with Mozarteum Salzburg / Vídeň

Slovensko

- ✓ Vysoká škola múzických umění / Bratislava

Srbsko

- ✓ University of Arts in Belgrade / Bělehrad

USA

- ✓ Columbia University / New York

Festival proběhl na pěti divadelních scénách, a sice scénách spolupořadatelů, kterými jsou Centrum experimentálního divadla, příspěvková organizace (Divadlo Husa na provázku, HaDivadlo) a Divadlo Bolka Polívky, dále pak na domovské scéně Divadelní fakulty – v Divadelním studiu *Marta* a v Kabinetu múz.

Festival se výrazně podílí na obohacení kulturní nabídky města Brna i jeho okolí. V roce 2008 se festival snažil více přiblížit širokému publiku tím, že speciálně pro veřejnost vyhradil tři divadelní představení.

Přípravu a realizaci řídila Festivalová rada složená ze zástupců Divadelní fakulty (vedení fakulty a členové studentského organizačního týmu) a jako hosté byli pozváni i zástupci spolupořadatelů. Přehlídka inscenací byla velmi rozmanitá, nabízela klasické tituly Brechta, Dostojevského či Gogola, ale i moderní hry Mameta nebo Meea.

Dominantním prvkem 18. ročníku festivalu se stala díla Williama Shakespeara. Festivalu se zúčastnilo 220 studentů a 15 pedagogů pozvaných škol, představení zhlédlo téměř 4500 diváků a celkový čas všech odehraných představení činil 1885 minut, což je téměř 31 odehraných hodin.

### Salon původní tvorby

Výjimečným vzdělávacím projektem Divadelní fakulty je Salon původní tvorby, který dává příležitost studentům všech oborů uvést v podobě scénických čtení své autorské texty. Salon se koná každým rokem již po čtrnáct let. V rámci dvoudenní přehlídky, která se v roce 2008 konala ve dnech 14. - 15. března, bylo představeno na dvě desítky dramatických a prozaických textů. Salon uspořádali studenti divadelní dramaturgie ateliéru prof. PhDr. Václava Cejпка. V minulých letech bylo vždy vybráno několik textů, které byly následně inscenovány. V roce 2008 se výstupem ze Salonu stalo, kromě všech přihlášených textů a scénických čtení, multimediální zpracování Salonu na DVD, které jeho průběh zachycuje. Na DVD jsou rovněž archivovány propagační materiály projektu.

Salon původní tvorby byl finančně podpořen Divadelním grantem DILIA, z jeho prostředků bylo možno zrealizovat multimediální DVD.

### Festival dramatické výchovy „Sítko“

Festival pořádá ateliér *Divadlo a výchova* (dále jen ADaV) DIFA JAMU od roku 2003. Jeho smyslem je sjednotit výstupy výuky ateliéru ADaV do intenzivního setkání studentů a pedagogů všech ročníků tohoto oboru. Záměrem ateliéru je ocenit a ohodnotit práci studentů za celý akademický rok. Festival tak rovněž podporuje schopnost studentů účelně dokumentovat a prezentovat svou činnost v oboru. Program festivalu poskytuje studentům i pedagogům prostor pro seznámení se s prací kolegů, pro společnou diskusi a konfrontaci názorů. Cílem konání festivalu je rovněž prezentovat ateliér Divadlo a výchova pedagogům a studentům DIFA JAMU, podnítit zájem o práci ateliéru a o komunikaci mezi ateliéry.

Festival dále pomáhá udržovat kontakty s absolventy a nabídnout jim možnost podělit se o zkušenosti z praxe v oboru a současně se informovat o aktuálním vývoji oblasti divadla a výchovy na půdě DIFA JAMU. Festival je rovněž určen odborné veřejnosti.

V roce 2008 proběhl šestý ročník festivalu, který se konal ve dnech 4. - 7. června 2008 a poprvé proběhl v průběhu čtyř dní. Zhlédnout bylo možno celkem 34 divadelních představení v hlavním programu a čtyři představení v offprogramu.

V rámci festivalu vystoupili zejména studenti ADaV JAMU. Prezentovány byly inscenace Divadla Fórum (*Detektivka s fórem, Nemel a hůl, Marek na dálkové ovládání*), inscenace autorské (*Proti vkusu, Markétka, Ruka, Proces s Karlem Jiříkem, En La Noche* aj.) i výsledky pedagogických snah studentů (*Františčina baterka, Benzinka, V*). V programu dále vystoupili absolventi ateliéru s inscenací *Coolparta* a workshopem cirkusové pedagogiky. Studenti ateliéru Výchovné dramatiky Neslyšících vystoupili s *Knižním představením*.

Program festivalu taktéž obohatili divadelníci z Ostrova (inscenace *U rybníku*) a členové Studia Dům Divadla Husa na provázku (*O krásné Dišperandě a ctnostné Julii s cirkusovým překvapením*).

Hosty festivalu byli dále studenti Speciální pedagogiky a dramaterapie Univerzity Palackého Olomouc (inscenace *Bang, bang*) a posluchači Pedagogické fakulty Ostravské univerzity (inscenace *Tři sestry, tři bratři a jeden prsten*).



Dalšími účastníky byly i soubory ze základních uměleckých škol - ZUŠ F. A. Šporka Jaroměř (inscenace *Chudý a veselý, O Honzovi*), ZUŠ Uherské Hradiště (inscenace *Casa triste del señor Lorca*), ZUŠ Na Střezině Hradec Králové (inscenace *Proměny*) atd.

Teoretické zázemí festivalu tvořily prezentace projektů divadla ve výchově a bakalářských absolventských projektů studentů ADaV JAMU. Program doplňovaly instalace studentských prací – výstupů z předmětů Tvůrčí psaní, Projekt na ZŠ a Média.

## Rozvojová činnost fakulty

Hlavním rozvojovým nástrojem fakulty jsou inovační a rozvojové projekty realizované ve shodě s Dlouhodobým záměrem DIFA JAMU.

Jak bylo uvedeno v aktualizaci strategického dokumentu – v aktualizaci Dlouhodobého záměru na rok 2008 – DIFA JAMU se snažila zhodnotit dosavadní zkušenosti s realizovanými projekty ESF a vytvořit předpoklady pro zapojení pro nové programovací období a to především v rámci operačních programů Vzdělávání pro konkurenceschopnost a Věda a vývoj pro inovace. Divadelní fakulta JAMU podala v září 2008 celkem dvě žádosti v rámci ESF OP VK:

- ✓ *Inovace Výchovné dramatiky Neslyšících v rámci studijního programu Dramatická umění Divadelní fakulty JAMU*
- ✓ *Odborné praxe a stáže studentů Divadelní fakulty JAMU v reálném prostředí umělecké praxe*

V prosinci 2008 v rámci druhé výzvy podala JAMU celoškolský projekt, do něž je zapojena i DIFA

- ✓ *Rozvoj výzkumného potenciálu JAMU v Brně*

Významným momentem v rozvoji v oblasti internacionalizace byl nejen vyšší počet mobilit studentů a pedagogů DIFA JAMU, ale zejména vytvoření a realizace studijní nabídky v rámci programu Erasmus (viz kap. Mezinárodní spolupráce ve vzdělávání), který v zimním semestru 2008/2009 využili 4 zahraniční studenti. Na základě vyhodnocení průběhu byl studijní program pro další akademický rok inovován.

V souladu s aktualizací Dlouhodobého záměru DIFA JAMU se podařilo akreditovat v rámci studijního programu Dramatická umění nový obor Audiovizuální tvorba a divadlo, který zahájil výuku v zimním semestru akademického roku 2008/2009. Výuka tohoto oboru přináší fakultě další možnosti pro uplatnění jejích absolventů.

## Divadelní studio Marta

Do jedné z klíčových aktivit Divadelní fakulty – tvůrčí umělecká činnost – patří i provoz Divadelního studia Marta (Bayerova 5), které zabezpečuje realizaci divadelních inscenací jakožto absolventských projektů (a výkonů) studentů většiny oborů studovaných na DIFA.

Kalendářní rok 2008 představoval pro Divadelní studio Marta dvě sezóny (konec akademického roku 2007/2008 a začátek sezóny 2008/2009), a proto i v přehledu představení figurují inscenační projekty obou dvou sezón.

Počet premiér: 8 Her na repertoáru: 12	Počet míst na jedno představení	Počet představení	Nabídnutých míst celkem na všechna představení	Počet diváků celkem na všechna představení	Ostatní vystoupení v ČR	Ostatní představení mimo ČR
<b>Tartuffe</b>	130	9	1 170	1 110		1
<b>Ještě jednou o lásce</b>	130	9	1 170	1 159	1	1
<b>Anděl z půdy</b>	130	6	780	780		
<b>Pravý inspektor Hound</b>	130	9	1 170	1 152		
<b>Marie Sabína</b>	125	11	1 375	1 212	1	
<b>Godspell</b>	125	17	2 125	2 019		
<b>Událost v městečku Goga</b>	125	11	1 375	1 150		
<b>Dobry bůh z Manhattanu</b>	94	9	846	821		1
<b>Portugalia</b>	130	8	1 040	1 039		
<b>Večer tříkrálový</b>	130	5	650	641		
<b>Eva, Eva</b>	130	4	520	511		
<b>Bajky a sny</b>	130	1	130	130	1	
<b>Celkem</b>		<b>99</b>	<b>12 351</b>	<b>11 724</b>	<b>3</b>	<b>3</b>

*Tabulka 12 – Přehled inscenací v Divadelním studiu Marta*

V roce 2008 bylo ve studiu Marta odehráno celkem 99 představení, celkem bylo uvedeno 8 premiér. Inscenace navštívilo celkem 11 724 diváků, což znamená průměrnou návštěvnost 95 %. V dubnu se ve studiu Marta odehrála třetina představení Mezinárodního festivalu divadelních škol SETKÁNÍ/ENCOUNTER 2008. V květnu proběhl ve studiu Marta tradiční *Absolventský festival*, který je souhrnnou přehlídkou a zároveň derniérou všech inscenací dané sezóny.

Představení premiérována ve studiu Marta byla uvedena na následujících festivalech:

*Dobry Bůh z Manhattanu* – **Moskva** (listopad 2008) – Mezinárodní festival divadelních škol  
*Ještě jednou o lásce* – **Lodž** (duben 2008) – Národní festival divadelních škol  
*Godspell* – **Bratislava** (červen 2008) – Istropolitana Projekt 2008  
*Noc Vrahů* – **Casablanca** (červenec 2008) – 20. mezinárodní festival divadelních škol

Inscenace premiérována na DIFA byla uvedena na festivalu:

*Dobry a dobry* – **Bilbao** (květen 2008) – Act festival 2008

### **Odborná spolupráce s regionem a odběratelskou sférou**

Odborná spolupráce DIFA JAMU s regionem probíhá dlouhodobě a na různých úrovních. Vzhledem k oborům, které Divadelní fakulta vyučuje, spolupracuje v rámci regionu zejména s divadly a různými kulturními institucemi.

Studenti DIFA JAMU mají možnost účastnit se odborných stáží v divadlech pod vedením profesionálních umělců. Tato aktivita navazuje na projekt ESF OP RLZ *Kvalitativní rozvoj studijního programu cestou spolupráce s profesionálními uměleckými tělesy*. Spolupráce s kulturními institucemi však probíhá i v podobě realizace nejrůznějších projektů. V roce 2008 to byly projekty studentů ateliéru Divadlo a výchova pro Romské muzeum a SVČ

Labyrint v Brně Bohunicích, dále pro Židovské muzeum v Brně. Každoročně se také studenti DIFA JAMU podílejí na realizaci akcí v souvislosti s akcí *Brno – město uprostřed Evropy* (např. Noc kejklířů).

Významnou akcí, která rozvíjí spolupráci s regionem a městem Brnem je Mezinárodní festival divadelních škol SETKÁNÍ/ENCOUNTER, který přispívá k obohacení kulturní nabídky v regionu. Návštěvníkům představení se pomocí divadelního jazyka otevírá možnost nahlédnout do různých kultur národů z celého světa. Zároveň však pomáhá k propagaci moravského regionu v zahraničí. Realizace festivalu s sebou přináší řadu multiplikačních efektů jak z hlediska krátkodobého (zájem médií, propagace moravského regionu i v zahraničí, tržba za ubytování, stravování), tak i dlouhodobého (navázání kontaktů, budoucí umělecká spolupráce mezi školami a divadly, turismus).

Divadelní fakulta JAMU také stojí u zrodu velkého mezinárodního divadelního festivalu *Divadelní svět Brno*, jehož nultý (pilotní) ročník se uskuteční v roce 2009. DIFA JAMU bude v programu festivalu prezentována inscenací Divadelního studia Marta *Portugálie*, zúčastní se „Noci kejklířů“, „Týdne kejklířů“ a „Slavnosti masek“, pro kterou studenti scénografie vytvoří kolekci kostýmů a masek.

Odborná spolupráce fakulty však probíhá také společně s různými profesními a odbornými organizacemi, např. Spolek Kultura & Management, Komora tlumočnicků znakového jazyka, Unie Neslyšících Brno aj.

*Spolek Kultura & Management, o.s.* uspořádal ve spolupráci se studenty Kabinetu divadelních studií při Seminárii estetiky FF MU, Managementu v kultuře při Ústavu hudební vědy FF MU, Ateliéru divadelního manažerství a jevištní technologie DIFA JAMU jednodenní projekt *Kultuře s láskou...2008*, který DIFA JAMU podpořila. V poledním bloku proběhl *Inspirativní seminář na téma kulturní a kreativní průmysl a animace kultury*, kterého se zúčastnily osobnosti zabývající se výzkumem kreativního průmyslu a animace kultury (Marta Smolíková z ProCulture či Jiří Siostrzonek ze Slezské univerzity v Opavě). Seminář byl zakončen diskusí studentů a pedagogů pořadatelských institucí věnovanou problematice výuky arts managementu. Odpolední část projektu byla zaměřena na cílovou skupinu odborné brněnské veřejnosti, pro kterou byl uspořádán kulatý stůl na téma *Brněnská koncepce kultury a divadlo*. Kulatý stůl moderovala Marta Smolíková, diskusní příspěvky přednesli mimobrněnské odborníci Vladimír Just, Bohumil Nekolný a pedagožka DIFA JAMU MgA. Hana Krejčí, Ph.D. Kulatého stolu se přínosně zúčastnil i náměstek pro kulturu brněnského primátora Daniel Rychnovský.

Spolupráce s odběratelskou sférou je dána už samotným charakterem umělecké výuky na DIFA JAMU. Řada interních a zejména externích pedagogů jsou umělecky aktivní osobnosti, které v rámci výuky a její reflexe komentují curricula jednotlivých oborů. Řada praktických projektů, které zahrnují studijní programy všech oborů, je uměleckými osobnostmi přímo vedena či mentorována a DIFA JAMU spatřuje v tomto přímém zapojení profesionálů do výuky ideální spolupráci s odběratelskou sférou.

## Partnerství a spolupráce se školami v ČR

Nejvýznamnějším partnerem Divadelní fakulty JAMU je Divadelní fakulta AMU v Praze. Každoročně obě fakulty spolupracují v rámci projektů obou fakult, tj. účast na festivalech a přehlídkách a konferencích.

DAMU však není jedinou školou, se kterou DIFA JAMU systematicky spolupracuje. Významnou spolupráci DIFA rozvíjí se základními a středními školami na území celé ČR, a to zvláště v rámci přípravy studentů ateliérů Divadlo a výchova a ateliéru výchovné dramatiky Neslyšících. Spolupráce těchto ateliérů se základními a středními školami

se zaměřuje na prezentaci možností obou oborů a představuje profesní vybavenost absolventů ateliéru divadlo a výchova a ateliéru výchovné dramatiky Neslyšících DIFA JAMU pedagogům a vedení škol, a zvyšuje tak jejich šance budoucího profesního uplatnění na základních školách a gymnáziích jak při výuce vzdělávacích oborů, tak i při tvorbě a realizaci nejrůznějších projektů a tvůrčích dílen na školách.

Konkrétní spolupráce probíhá v podobě společných praxí studentů, vedení samostatných hodin pro žáky ZŠ a SŠ, realizace krátkodobých projektů, soustavné praxe studentů, ukázkové hodiny, náslechové hodiny, prezentace inscenačních projektů, Divadla Fórum atp.

Ateliér Divadlo a výchova v minulém roce spolupracoval zejména s následujícími školami: ZŠ Hroznová, ZŠ Tuřany a ZŠ Kotlářská, ze středních škol pak se Střední školou uměleckého managementu. Všechny zmíněné školy jsou brněnské.

Ateliér výchovné dramatiky Neslyšících spolupracuje se speciálními základními školami pro sluchově postižené, a to Speciální škola Novoměstská, Brno, Speciální škola Výmolova, Praha – Radlice, Speciální škola Spartakovců, Ostrava – Poruba, Speciální škola Hradec Králové. Mezi partnerskými školami je také Speciální škola Drotárska cesta, Bratislava.

### Výzkum a vývoj

Pojetí výzkumu a vývoje na Divadelní fakultě vychází z koncepce, která byla definována poprvé na setkání divadelních a hudebních fakult AMU a JAMU dne 13. září 2001 v Brně. Výzkum v oblasti umění byl definován jako výzkum umění a výzkum uměním, uměleckou tvorbou a jejich další ověřování.

Výzkum a vývoj na Divadelní fakultě v roce 2008 byl koordinován k tomu zřízeným pracovištěm *Kabinet pro výzkum divadla a dramatu* (vedoucí prof. PhDr. Bořivoj Srba, DrSc.). Vědeckými pracovníky kabinetu dále byli: MgA. David Drozd, Ph.D., PhDr. Jan Roubal, Ph.D. a dále řešitelé následujících projektů.

Výzkumná činnost se soustředila do těchto oblastí:

- ✓ nespecifikovaný vědecký výzkum studentů magisterského a doktorského studia vedený příslušnými pedagogy. Šlo o projekty, které přesahují praktické realizační záměry a jsou podloženy samostatným vědecko-uměleckým (případně umělecko-vědeckým) bádáním. Zapojení studentů doktorských studijních programů v oblasti výzkumu a vývoje se projevuje zejména v zaměření disertačních prací ve směru výzkumu současné české a evropské dramatiky a režijní a herecké tvorby,
- ✓ o kvalitě výstupů svědčí mimo jiné to, že práce studentů byly v roce 2008 oceněny v celostátní teatrologické soutěži o Cenu Václava Königsmarka nejvyššími oceněními - konkrétně šlo o disertační práci MgA. Marka Hlavici a bakalářskou práci Petra Mašky. Čestné uznání bylo uděleno magisterské práci Jana Petra,
- ✓ výzkum divadelních dekorací Stavovského divadla v 18. a 19. století,
- ✓ výzkum směřování současné německé a polské teatrologie,
- ✓ výzkum problematiky tzv. poetického divadla.

### **Josef Šafařík – život a dílo v kontextu kultury 20. století**

Tento výzkumný projekt je podpořený grantem Akademie věd ČR a jeho řešiteli jsou: MgA. David Drozd, Ph.D., Mgr. Zuzana Gilarová a Mgr. Jan Zámečník, Th.D. Realizovaný výzkumný projekt umožňuje pokračovat v systematickém výzkumu díla a života filosofa a esejisty Josefa Šafaříka (1907–1992), který dosud probíhal nesoustavně a prováděli ho pouze jednotliví nezávislí výzkumníci. Tento mezioborový výzkum zahrnuje převedení Šafaříkových pracovních výpisků do elektronické podoby a vytvoření jejich podrobného soupisu, shromáždění veškeré dostupné korespondence Josefa Šafaříka a doplnění osobních svědectví žijících pamětníků. Edičně bude dále zpracován v podobě komentovaného vydání deník Anny Šafaříkové. Na základě tohoto pramenného výzkumu vznikají menší přípravné studie analyzující Šafaříkovo myšlení v kontextu různých specializovaných věd (estetika, teologie, teatrologie, historie atp.). Výzkum bude završen sumarizující monografií celého týmu na konci roku 2010.

GA ČR

### **Dokumentace a analýza tvorby brněnských studiových divadel**

(řešitel prof. PhDr. Josef Kovalčuk)

V roce 2008 byla podána následující žádost o grant na podporu výzkumu a vývoje na Grantovou agenturu ČR. Grant fakulta získala a projekt bude realizován od ledna 2009 po dobu tří let. Na jeho řešení se budou podílet prof. PhDr. Bořivoj Srba, DrSc., prof. Petr Oslzlý, PhDr. Jan Roubal, Ph.D., MgA. David Drozd, Ph.D. a Mgr. Klára Hanáková, Ph.D.

### **Vědecká konference Tendence v současném myšlení o divadle**

(5. a 6. prosince 2008)

V roce 2008 uspořádala Divadelní fakulta JAMU významnou mezinárodní vědeckou konferenci, která byla věnována ad honorem emeritnímu profesoru JAMU PhDr. Ivo Osolobě. Konference navázala na tradici předchozích sympózií divadelní antropologie, tentokrát ovšem s rozšířeným profilem. Jejím hlavním záměrem byla sebereflexe myšlení o divadle v kontextu jeho současných estetických trendů i metodologických přístupů.

Do mimořádně bohatého programu konference se svými příspěvky aktivně zapojili: Ivo Osolobě, Bořivoj Srba, Jan Roubal, Wolfgang Spitzbardt (JAMU Brno), David Drozd, Petr Osolobě (JAMU, MU Brno), Miloslav Klíma, Jan Hančil, Jana Pilátová (DAMU Praha), Nina Vangeli (Duncan Centre Praha) a zahraniční hosté Miroslav Ballay, Dagmar **Inštitorisová** (UKF Nitra), Martin Porubjak, Soňa Šimková, Jana Wild (VŠMU Bratislava), Miloslav Blahynka (SAV a VŠMU Bratislava), Joachim Fiebach (Humboldt – Universität a Freie Universität Berlin), Erhard Ertel (Freie Universität Berlin), Wojciech Dudzik (Uniwersytet Warszawski, Warszawa), Tomasz Kubikowski (Akademia Teatralna Warszawa), Mariusz Bartosiak (Uniwersytet Łódzki), Tomasz Kireńczuk (Uniwersytet Jagielloński Kraków).

Na konferenci bylo předneseno celkem 23 referátů, z toho 12 zahraničních. Příspěvky pedagogů JAMU:

David Drozd: *O hře – naposledy?*;

Ivo Osolobě: *Kurs obecné teatri(sti)ky aneb Principia parodica*;

Petr Osolobě: *Principia mim-ethica*;

Jan Roubal: *Představení a inscenace. Glosa k jejich pojetí v performativní estetice (a co z něho může vyplývat)*;

Wolfgang Spitzbardt: *Jazyk a divadlo*;

Bořivoj Srba: *Ještě jednou o funkci autorského subjektu v divadelním artefaktu*.

Divadelní fakulta JAMU se také aktivně zapojila do činnosti brněnské pobočky teatrologické společnosti i do spolupráce s Akademií věd ČR na přípravě a realizaci brněnského programu akce *Týden vědy a techniky*.

## Publikace DIFA

vydané v roce 2008 péčí edičního střediska JAMU

### Řada disertačních prací:

Hlavica, Marek: *Performanční studia*

Horoščák, Marek: *Fenomén Royal Court Theatre a hry konce milenia*

Martinková – Ondrášková, Jitka: *Časovost v dramatické tvorbě Josefa Topola*

Vrbová, Barbara: *Pohybové divadlo Neslyšících Zoji Mikotové*

### Skripta:

Hynšt, Miloš: *Malé skriptum o melodramu*

Hořínek, Zdeněk: *Drama, divadlo, divák*

Jurman, Michal: *Zvukové experimenty v českém rozhlasovém vysílání*

Kloubková, Ivana: *Výuka moderního tance s využitím principů techniky José Limóna*

## Zajišťování kvality činností DIFA JAMU

Divadelní fakulta JAMU nemá prozatím integrovaný systém vnitřního a vnějšího hodnocení. V aktualizaci Dlouhodobého záměru na rok 2008 se zavázala rozvíjet hodnocení, a to především vnitřní hodnocení jednotlivých ateliérů, kabinetů či laboratoří, a pracuje na postupné přípravě k externí evaluaci.

Otázka smyslu a způsobu vnitřního a vnějšího hodnocení je v rámci fakulty diskutována. Zástupci fakulty se v lednu 2008 zúčastnili 9. semináře v rámci cyklu *Hodnocení kvality vysokých škol*, který pořádala Univerzita Jana Evangelisty Purkyně v Ústí nad Labem, kde byla část panelu věnována problematice hodnocení kvality vysokých uměleckých škol. V rámci mezinárodních aktivit DIFA JAMU se proděkan prof. PhDr. Josef Kovalčuk zúčastnil výroční 10. mezinárodní konference ELIA v Gothenburgu (Švédsko), kde se v rámci programu zúčastnil mimo jiné i symposia *Management of Quality in European Higher Arts Education*<sup>1</sup>. Výstupem práce této sítě je společné sblížení modelů řízení kvality evropských uměleckých vzdělávacích institucí, jehož výzkum a proces je popsán v publikaci *Inter}artes*, která je v současnosti základním studijním materiálem pro budování evaluačního systému DIFA JAMU.

Na druhou stranu z diskuse vyplývají otázky, které směřují k vývoji evaluačních aktivit v rámci českého tříступňového vzdělávání, a to zejména v souvislosti s *Bílou knihou terciárního vzdělávání*. Navíc je třeba podnítit celouniverzitní diskusi, protože evaluační procesy by na vysoké škole velikosti JAMU měly být realizovány jednotně a ve shodě všech součástí.

1 viz: <http://www.elia-artschools.org/biennial/symposias/index>

Za již tradiční způsob vnitřní evaluace umělecko-tvůrčí a vzdělávací činnosti lze jednoznačně považovat pravidelné hodnocení inscenací z Divadelního studia Marta, kdy jsou tvůrci představení konfrontováni s pohledem a názorem diváků, který je prezentován referátem studentů doktorského studia. Následná diskuse podrobně rozebírá jednotlivé složky tvorby divadelní inscenace. Tento způsob se ukazuje jako systémový a pro všechny zainteresované osoby maximálně přínosný, neboť umožňuje inscenátorům potřebný odstup.

### Mezinárodní spolupráce

V roce 2008 Divadelní fakulta JAMU pokračovala v dosavadní tendenci neustálého rozvoje zahraničních aktivit, jimž se dlouhodobě věnuje. Jednalo se zejména o aktivity:

- ✓ studijní pobyty studentů, výukové pobyty pedagogů a pracovní pobyty zaměstnanců na zahraničních partnerských školách v rámci programu Erasmus;
- ✓ studijní pobyty zahraničních studentů a výukové pobyty zahraničních pedagogů na Divadelní fakultě;
- ✓ účast studentů a pedagogů na zahraničních festivalech, konferencích, seminářích a dílnách;
- ✓ organizování mezinárodních aktivit na Divadelní fakultě s participací zahraničních hostů.

Významnou událostí v oblasti mezinárodních aktivit byl také 18. ročník Mezinárodního festivalu divadelních škol „SETKÁNÍ/ENCOUNTER 2008“.

### **Členství DIFA JAMU v mezinárodních sítích**

Divadelní fakulta JAMU byla v roce 2008 členem následujících mezinárodních sítí:

- ✓ ELIA (*European League of Institutes of the Arts*) – Evropská liga uměleckých institutů je nezávislá síť uměleckých vzdělávacích institucí a organizací, která se zabývá všemi uměleckými disciplínami. Byla založena v roce 1990 a čítá 315 členů ze 47 zemí. Cílem sítě je rozvinout nové přístupy ve výuce, studiu a výzkumu v oblasti umění, a zároveň posilovat spolupráci mezi uměleckými institucemi, kterým poskytuje online služby. ELIA se zaměřuje na systém vysokého uměleckého školství a snaží se o jeho sjednocení v rámci Evropské unie a o následné usnadnění mobility. V rámci této mezinárodní instituce je fakulta členem sítě PROSPERO.

PROSPERO – Evropská síť vysokých divadelních škol (*European Network of Higher Vocational Education Institutes in the Performing Arts*). Posláním této sítě je vytvořit spojení mezi vzděláváním a profesionální oblastí. Mezi cíle sítě patří:

- ✓ poskytování informací a vytváření sítě evropského vyššího vzdělání v oblasti divadla;
- ✓ podpora diskusí, výměn a sdílení informací;
- ✓ zastupování a šíření poznatků z evropských divadelních institucí a od učitelů do ELIA a jiných evropských institucí;

- ✓ úvaha a projednání důsledků a dopadu výměn na vyšší vzdělávání v oblasti divadla;
- ✓ dokumentace vývoje ve vyšším vzdělávání v oblasti divadla po celé Evropě.
- ✓ ENCATC (*European Network of Cultural Administration Training Centres*) – Evropská síť vzdělávacích center managementu kultury byla založena v roce 1992 v Polsku, která k dnešnímu dni čítá 133 členů (z toho 97 plnoprávných členů a 36 přidružených členů). Jedná se o evropskou síť, která spojuje instituce vyššího vzdělávání a tréninková centra se vzděláváním v oblasti kulturního managementu a výcvikem. Posláním sítě je podnítit a povzbudit rozvoj kulturního managementu v kontextu velkých změn na kulturním, uměleckém a mediálním poli. ENCATC aktivně spolupracuje s evropskými a mezinárodními institucemi, jako například Rada Evropy, UNESCO, Evropská komise, Evropský parlament, Evropská kulturní nadace, Severský kulturní fond, Open Society Institut atd.

Dále pak jednotliví pedagogové fakulty byli zapojeni do níže uvedených sítí:

- ✓ ASSITEJ (*Association Internationale du Théâtre pour l'Enfance et la Jeunesse*) – Mezinárodní asociace divadla pro děti a mládež byla založena v roce 1965. Cílem organizace je pomáhat rozvoji divadla pro děti a mládež – výměnou zkušeností, pořádáním studijních zájezdů skupin i jednotlivců, pořádáním zájezdů divadelních kolektivů do zahraničí. Organizace má podporovat a prezentovat všechny aktivity a projekty směřující ve prospěch divadla pro děti a mládež. Asociace je otevřená všem zájemcům z oblasti divadelní tvorby pro děti a mládež, bez rozdílu národnosti, původu, rasy a politického uspořádání země. Členem výboru Českého střediska ASSITEJ je **prof. Mgr. Zoja Mikotová**, vedoucí Ateliéru výchovné dramatiky Neslyšících.
- ✓ SIBMAS (*Société Internationale des Bibliothèques et des Musées des Arts du Spectacle*) – Mezinárodní organizace divadelních knihoven a muzeí byla založena v roce 1954. Cílem organizace je podporovat stálými mezinárodními kontakty mezi knihovnami, specializovanými muzei a specializovanými dokumentačními a informačními středisky výměnu praktických i teoretických zkušeností, koordinovat akce svých členů a umožňovat výměny mezi nimi. Každé dva roky pořádá organizace odborné kongresy, jejichž témata jsou problémy daného oboru. Členkou SIBMAS je od roku 1995 i pedagožka DIFA JAMU **doc. PhDr. Margita Havlíčková**.
- ✓ THALIA GERMANICA – Mezinárodní společnost, která se zabývá výzkumem německo-jazyčného divadla v zemích mimo Německo a Rakousko. Svůj zájem soustředí na historii německo-jazyčného divadla od Wanderbühne až po současnost. Hlavním cílem asociace je neustále prohlubovat výzkum týkající se historie německo-jazyčného divadla jako součást divadelní historie ostatních zemí. Členem asociace je **doc. PhDr. Margita Havlíčková**.
- ✓ IPMA (*International Project Management Association*) – Mezinárodní asociace pro projektové řízení. IPMA je neziskovou organizací sdružující firmy a jednotlivce zabývající se managementem projektů. Její prvořadou funkcí je prosazovat porozumění managementu projektů jako profesi, která má svou globální působnost, standardy, znalosti a schopnosti. Sdružuje projektové manažery napříč všemi obory lidské činnosti. Členkou výboru její národní organizace, Společnosti pro projektové řízení, je od roku 2007 **MgA. Hana Krejčí, Ph.D.**, pedagožka Ateliéru divadelního manažerství a jevištní technologie.



- ✓ ARTDRALA (*ARTs DRAmatiques et LAngues*) – Síť, která má za cíl šířit cizojazyčné divadlo mladých a organizovat mezinárodní setkání všech těch, kteří se tímto typem divadla zabývají. Zakladatelkou a členkou je paní **Alexandra Noubel**, vyučující francouzského jazyka na DIFA JAMU.
- ✓ MOIF Cambridge – členkou je **PhDr. Oxana Smilková, CSc.**, vedoucí Ateliéru činoherního herectví.

### Smlouvy o spolupráci a jejich realizace

V rámci programu ERASMUS měla v roce 2008 DIFA JAMU uzavřené z předcházejících období bilaterální smlouvy s následujícími školami:

- ✓ Aarhus Universitet, Departement of Dramaturgy, Aarhus, Dánsko;
- ✓ Academy of Fine Arts in Cracow (Akademia Sztuk Pięknych w Krakowie), Krakov, Polsko;
- ✓ Dartington College of Arts, Totnes, Velká Británie;
- ✓ Escola Superior de Teatro e Cinema (Instituto Politécnico de Lisboa), Amadora, Portugalsko;
- ✓ Freie Universität, Berlín, Německo;
- ✓ Mikkeli University of Applied Science, Savonlinna, Finsko;
- ✓ Oslo University College, Faculty of Fine Art and Drama, Faculty of Education, Oslo, Norsko;
- ✓ Queen Margaret University College, Edinburgh, Velká Británie;
- ✓ Real Escuela Superior de Arte Dramático, Madrid, Španělsko;
- ✓ Sibelius Academy, Helsinky, Finsko;
- ✓ The Ludwig Solski State Drama School in Cracow, Krakov, Polsko;
- ✓ The Royal Scottish Academy of Music and Drama, Glasgow, Velká Británie;
- ✓ Theatre Academy of Finland, Helsinky, Finsko;
- ✓ Universidad de Granada, Granada, Španělsko;
- ✓ Universität der Künste Berlin, Berlín, Německo;
- ✓ Universität für Music und darstellende Kunst Graz, Graz, Rakousko;
- ✓ Universität Mozarteum, Salzburg, Rakousko;
- ✓ University of Ljubljana, Ljubljana, Slovinsko;
- ✓ University of Portsmouth, Velká Británie;
- ✓ Utrecht School of the Arts, Utrecht, Nizozemí;
- ✓ Vysoká škola múzických umění v Bratislavě, Slovensko.

Nově byly uzavřeny následující bilaterální smlouvy:

- ✓ Hogeschool van Beeldende Kunsten, Muziek en Dans, Faculteit Muziek en Dans / Koninklijk Conservatorium, Haag, Nizozemí;
- ✓ Iceland Academy of Arts, Reykjavík, Island;
- ✓ Instituto Politécnico de Lisboa – Escola Superior de Dança, Lisabon, Portugalsko;
- ✓ Latvian Academy of Culture, Riga, Lotyšsko;
- ✓ Lietuvos muzikos ir teatro akademija, Vilnius, Litva;
- ✓ Universität für Musik und darstellende Kunst, Vídeň, Rakousko;
- ✓ University of Art and Design (TAIK), Helsinky, Finsko;
- ✓ University of Glamorgan Higher Education Corporation, Cardiff, Velká Británie.

Dále mimo program Erasmus měla DIFA JAMU dohody o spolupráci s těmito školami:

- ✓ The Polish National Film, Television and Theatre School, Lodž, Polsko;
- ✓ VGIK, Moskva, Rusko.

Prostřednictvím programu Erasmus (program EU zajišťující mobility studentů, pedagogů i administrativních pracovníků), získalo stipendium a výjezd realizovalo (či stále ještě realizuje) celkem 34 studentů, z nichž 10 bylo na pracovní stáži a 24 na studijní stáži. Díky programu Erasmus byl také realizován výjezd pěti pedagogů Divadelní fakulty a dvou administrativních zaměstnanců.

#### Přehled studentů účastnících se pracovní stáže dle stupně studia (2008)

stupeň studia	počet
bakalářský	2
magisterský	5
doktorský	3
CELKEM	10

*Tabulka 13 – Studenti na pracovních stážích*

#### Přehled studentů účastnících se studijní stáže dle stupně studia (2008)

stupeň studia	počet
bakalářský	10
magisterský	13
doktorský	1
CELKEM	24

*Tabulka 14 – Studenti na studijních stážích*

### Účast DIFA JAMU na mezinárodních festivalech a akcích

Mezinárodní spolupráci v běžné výuce komplikuje na Divadelní fakultě povaha výuky většiny studijních oborů, kde základní podmínkou studia řady oborů je vynikající znalost českého jazyka, a to nejen po gramatické, ale i fonetické stránce. Obdobný problém komplikuje výjezdy našich studentů do zahraničí. Proto se jako zásadní příležitost pro zahraniční spolupráci jeví hlavně možnost prezentace činnosti studentů na mezinárodních fórech a festivalech, případně krátkodobé akce zaměřené na řešení konkrétního problému.

### Výuka a pobyt zahraničních pedagogů na DIFA JAMU

V rámci následujících projektů působili na DIFA JAMU v roce 2008 tyto zahraniční pedagogové:

- ✓ Grigorij Lifanov – pedagogické hostování na základě smlouvy o mezinárodní spolupráci JAMU a VGIK (výměnný pobyt, na VGIKu působila Oxana Smilková).

V rámci projektů Fondu rozvoje vysokých škol (FRVŠ):

- ✓ Nori Sawa, Japonsko (řešitel: prof. Mgr. Zoja Mikotová);
- ✓ Joe Alegado, USA (řešitel: Ing. David Strnad);
- ✓ Alexej Levinskij, Ruská federace (řešitel: Mgr. Aleš Bergman, Ph.D.);
- ✓ Adam Ledger, UK (řešitel: Mgr. Simona Hlínová).

Významnou mezinárodní akcí, která se uskutečnila v termínu 5. – 6. prosince 2008 na půdě Divadelní fakulty JAMU, byla konference *Tendence v současném myšlení o divadle* Ad honorem prof. PhDr. Ivo Osolobě (viz také kap. Výzkum a vývoj). Konference navázala na tradici předchozích sympózií divadelní antropologie, tentokrát ovšem s rozšířeným

profilem. Jejím hlavním záměrem a cílem byla sebereflexe myšlení o divadle v kontextu jeho současných estetických trendů i metodologických přístupů. Celkem bylo přihlášeno 24 referátů, které se zaměřují na problematiku divadelní sémiotiky, divadelní antropologie, otázky performatiky i estetiky současného divadla. Všechny referáty a diskuse byly tlumočeny do anglického jazyka.

Konference se zúčastnili přední divadelní vědci z Německa, Polska, Slovenska i z České republiky. Ze zahraničních přednášejících to byli:

- ✓ Joachim Fiebach z Humboldt – Universität a Freie Universität Berlin, Berlín (Německo) s příspěvkem *Performing Reality / Performovaná skutečnost*;
- ✓ Wojciech Dudzik z Uniwersytet Warszawski, Varšava (Polsko) s příspěvkem *Ke kulturní teatrologii / Towards a cultural theatre studies*;
- ✓ Miroslav Ballay z UKF Nitra, Nitra, (Slovensko) s příspěvkem *Aspekty inscenačných prístupov expedičného divadla*;
- ✓ Soňa Šimková z VŠMU, Bratislava (Slovensko) s příspěvkem *Divadlo a voda (Antropologizujúce divadlo – výzva pre myslenie)*;
- ✓ Jana Wild z VŠMU, Bratislava (Slovensko) s příspěvkem *Shakespeare a kulturné stereotypy*;
- ✓ Tomasz Kubikowski z Akademia Teatralna Warszawa, Varšava (Polsko) s příspěvkem *Nibelungovo pravidlo – o performanci vědomí / Regula Nibelunga – o performansie świadomości*;
- ✓ Erhard Ertel z Freie Universität Berlin, Berlín (Německo) s příspěvkem *Princip činnosti jako divadelněvědná kategorie / Das Tätigkeitsprinzip als theaterwissenschaftliche Kategorie*;
- ✓ Mariusz Bartosiak z Uniwersytet Łódzki, Lodž (Polsko) s příspěvkem *Fázovaný prostor divadelní události / Phase Space of Theatrical Event – Towards Chaology of Theatre*;
- ✓ Tomasz Kireńczuk z Uniwersytet Jagielloński, Krakov (Polsko) s příspěvkem *Multidimenzionální divadlo - strategie extenze divadelního prostoru v postmodernistickém a postdramatickém divadle*;
- ✓ Martin Porubjak z VŠMU, Bratislava (Slovensko) s příspěvkem *Verejná samota – Komunikácia osamelého herca*;
- ✓ Dagmar Inšitorisová z UKF Nitra, Nitra (Slovensko) s příspěvkem *Divadelné dielo ako interpretačné bytie*;
- ✓ Miloslav Blahynka z SAV a VŠMU, Bratislava (Slovensko) s příspěvkem *Metodologické podněty O. Hostinského pro teorii opery*.

### Výukový pobyt pedagogů DIFA v zahraničí

(v rámci programu Erasmus)

- ✓ MgA. David Drozd, PhD. přednášel na Aarhus Universitet v Dánsku (7 dní);
- ✓ PhDr. Oxana Smílková CSc. se zúčastnila výukového pobytu na Lietuvos muzikos ir teatro akademija, Vilnius, Litva (5 dní);
- ✓ MgA. Hana Slavíková, Ph.D. a Mgr. Rodrigo Morales působili na University of Ljubljana, Ljubljana, Slovinsko (10 dní);
- ✓ Ing. David Strnad působil na Theatre Academy, Helsinky, Finsko (7 dní).

## Pracovní pobyt zaměstnanců DIFA v zahraničí

(v rámci programu Erasmus)

- ✓ MgA. Lucie Abou, referentka vnějších vztahů, a Ing. Ivana Oulehlová, referentka studijního oddělení, realizovaly osmidenní pracovní pobyt na University of Ljubljana, Ljubljana, Slovinsko.

## Výjezdy studentů DIFA

(v rámci programu Erasmus)

### Pracovní stáže:

- ✓ MgA. Marika Antonová (II. ročník doktorského studia oboru Divadlo a výchova) působila v letním semestru 2007/2008 na škole Latvian Academy of Music, Riga (Lotyšsko);
- ✓ BcA. Jana Schmiedtová (I. ročník navazujícího magisterského studia činoherní režie) působila v letním semestru 2007/2008 na Royal Scottish Academy of Music and Drama, Glasgow (Velká Británie);
- ✓ Jan Šuškleb (III. ročník jevištní technologie) působil v letním semestru 2007/2008 na Theatre Academy, Helsinky (Finsko);
- ✓ BcA. Jitka Honsová (II. ročník navazujícího mag. studia div. manažerství) působila v akademickém roce 2008/2009 v organizaci Produforum, Helsinky (Finsko);
- ✓ BcA. Zdeňka Kujová (I. ročník navazujícího mag. studia div. manažerství) působila v zimním semestru 2008/2009 v Českém centru v Berlíně, Berlín (Německo);
- ✓ Ján Mikuš (III. ročník činoherní režie) působil v zimním semestru 2008/2009 ve Slovenském národním divadle, Bratislava (Slovensko);
- ✓ MgA. Jakub Ondroušek (III. ročník doktorského studia oboru divadelní manažerství) působil v zimním semestru 2008/2009 ve Filmhouse, Edinburgh (Velká Británie);
- ✓ MgA. Jitka Oláh (II. ročník doktorského studia oboru Divadlo a výchova) působila v zimním semestru 2008/2009 na The Georgie Ewart Evans Centre for Storytelling, University of Glamorgan, Cardiff (Velká Británie);
- ✓ BcA. Vendula Nováková (I. ročník navazujícího mag. studia oboru Divadlo a výchova) působila v zimním semestru 2008/2009 v Tanz Tangente, Berlín (Německo);
- ✓ BcA. Jana Levická (II. ročník navazujícího mag. studia oboru Divadlo a výchova) působila v zimním semestru 2008/2009 v Rebridge Drama Centre, Londýn (Velká Británie);

### Studijní stáže:

- ✓ Eugenia Kamožinová (III. ročník činoherní herectví) studovala v letním semestru 2007/2008 na Royal Scottish Academy of Music and Drama, Glasgow (Velká Británie);
- ✓ Julie Goetzová (III. ročník činoherní herectví) studovala v letním semestru 2007/2008 na Ludwik Solski State Drama School, Krakov (Polsko);

- ✓ BcA. Tereza Čechová (I. ročník navazujícího mag. studia oboru Divadlo a výchova) studovala v letním semestru 2007/2008 na Real Escuela Superior de Arte Dramático, Madrid (Španělsko);
- ✓ Kateřina Dostálová (III. ročník činoherní herectví) studovala v letním semestru 2007/2008 na Utrecht School of Arts, Utrecht (Nizozemí) ;
- ✓ BcA. Jitka Honsová (I. ročník navazujícího mag. studia div. manažerství) studovala v akademickém roce 2007/2008 na Queen Margaret University, Edinburgh (Velká Británie);
- ✓ BcA. Jiří Matoušek (I. ročník navazujícího mag. studia div. manažerství) studoval v letním semestru 2007/2008 na Queen Margaret University, Edinburgh (Velká Británie);
- ✓ BcA. Eva Rysová (I. ročník magisterského studia Divadelní režie) studovala v letním semestru 2007/2008 na Ludwik Solski State School of Drama, Krakov (Polsko);
- ✓ MgA. Olga Svobodová (II. ročník doktorského studijního programu oboru dramaturgie) studovala v akademickém roce 2007/2008 na Freie Universität Berlin, Berlín (Německo);
- ✓ BcA. Adam Doležal (I. ročník navazujícího mag. studia činoherní režie) studoval v zimním semestru 2008/2009 na Ludwik Solski State School of Drama, Krakov (Polsko);
- ✓ Ján Hyža (III. ročník muzikálového herectví) studoval v zimním semestru 2008/2009 na Ludwik Solski State School of Drama, Krakov (Polsko);
- ✓ BcA. Jana Schmiedtová (I. ročník navazujícího mag. studia činoherní režie) studovala v zimním semestru 2007/2008 na Escola Superior de Teatro e Dança, Lisabon (Portugalsko);
- ✓ BcA. Josef Fišer (I. ročník mag. navazujícího studia RTDS) studoval v zimním semestru 2007/2008 na University of Portsmouth, Portsmouth (Velká Británie);
- ✓ Martina Chwistková (III. ročník scénografie) studovala v zimním semestru 2007/2008 na Akademia Sztuk Pięknych w Krakowie, Krakov (Polsko);
- ✓ BcA. Klára Řebíčková (I. ročník navazujícího mag. studia divadelního manažerství) studovala v zimním semestru 2007/2008 na Queen Margaret University, Edinburgh (Velká Británie);
- ✓ BcA. Lucia Repašská (I. ročník navazujícího mag. studia činoherní režie) studovala v zimním semestru 2008/2009 na Ludwik Solski State School of Drama, Krakov (Polsko);
- ✓ BcA. Petr Maška (I. ročník navazujícího mag. divadelní dramaturgie) studoval v zimním semestru 2008/2009 na Ludwik Solski State School of Drama, Krakov (Polsko);
- ✓ Iveta Jiříčková (III. ročník činoherního herectví) studovala v zimním semestru 2008/2009 na VŠMU, Bratislava (Slovensko);
- ✓ Petra Kocmanová (III. ročník činoherního herectví) studovala v zimním semestru 2008/2009 na Royal Scottish Academy of Arts and Drama, Edinburgh (Velká Británie);

- ✓ Alena Dittrichová (II. ročník Klaunské scénické a filmové tvorby) studovala v zimním semestru 2008/2009 na Escola Superior de Dança, Lisabon (Portugalsko);
- ✓ BcA. Ondřej Novotný (I. ročník navazujícího mag. studia divadelní dramaturgie) studoval v zimním semestru 2008/2009 na Escola Superior de Teatro e de Cinema, Amadora (Portugalsko);
- ✓ Jana Podlipná (III. ročník divadelní dramaturgie) studovala v zimním semestru 2008/2009 na Universität für Musik und darstellende Kunst, Vídeň (Rakousko);
- ✓ BcA. Anita Nemkyová (I. ročník navazujícího mag. studia divadelní scénografie) studovala v zimním semestru 2008/2009 na University of Glamorgan, Cardiff (Velká Británie);
- ✓ BcA. Michaela Mixová (I. ročník navazujícího mag. studia div. manažerství) studovala v zimním semestru 2008/2009 na Sibelius University, Helsinky (Finsko);
- ✓ BcA. Karolína Zmeková (I. ročník navazujícího mag. studia div. manažerství) studovala v zimním semestru 2008/2009 na Mikkeli University of Applied Sciences, Mikkeli (Finsko).

země	počet vyslaných studentů	počet přijatých studentů	počet vyslaných akademických pracovníků	počet přijatých akademických pracovníků
Bosna a Hercegovina				
Dánsko			1	
Island		1		
Finsko	4	3	1	
Litva			1	
Lotyšsko	1	2		
Nizozemí	1			
Německo	3	1		
Polsko	7	1		
Portugalsko	3			
Rakousko	1			
Slovinsko			4	
Slovensko	2	1		
Španělsko	1			
Velká Británie	11			
<b>Celkem</b>	<b>34</b>	<b>9</b>	<b>7</b>	<b>0</b>

*Tabulka 15 – Souhrnná tabulka programu Erasmus*

## Zahraníční studenti na DIFA

(v rámci programu Erasmus)

V letním semestru akademického roku 2007/2008 studovalo na DIFA v rámci programu Erasmus 5 studentů:

- ✓ Ewa Sliter Velszreter v Ateliéru činoherního herectví z Ludwik Solski State Drama School, Krakov (Polsko);
- ✓ Anna-Kaisa Luttinen, Katja Johanna Paakki, Eija Pnkkinen v Ateliéru scénografie z Mikkeli University of Applied Science, Mikkeli (Finsko);
- ✓ Bettina Löffler v Ateliéru scénografie z Universität der Künste Berlin, Berlín (Německo).

V zimním semestru 2008/2009 studovali v rámci programu Erasmus 4 studenti:

- ✓ Simona Nyitrayová v Ateliéru režie a dramaturgie z VŠMU Bratislava (Slovensko);
- ✓ Toms Aunins a Lia Liepina v Ateliéru režie a dramaturgie z Latvian Academy of Culture, Riga (Lotyšsko);
- ✓ Gundmundur Kristinn Oddsson v Ateliéru režie a dramaturgie z Iceland Academy of the Arts, Rejkavík (Island).

## IVF

Za podpory stipendia Višegrádského fondu studovala v roce 2008 v doktorském studijním programu Dramatická umění obor Dramaturgie a autorská tvorba:

- ✓ Doc. Mgr. Tanja Miletić-Oručević (Bosna a Hercegovina).

## Další zahraniční aktivity

V roce 2008 se studenti a pedagogové Divadelní fakulty zúčastnili následujících akcí:

- ✓ Zahraníční cesty pedagogů:

Díky zvyšujícímu se zájmu pedagogů o účast na mezinárodních konferencích, workshopech či dílnách, popř. členství v porotách na nejrůznějších mezinárodních festivalech se nám daří nejen upevňovat vztahy se zahraničními vysokými školami, ale zároveň navazovat stále nové kontakty. Tyto se ukazují přínosné i v rámci konkrétní výměny pedagogů a tím zvyšování kvality výuky na naší škole. Zejména účast našich pedagogů na mezinárodních konferencích se ukazuje jako nedílná součást fungující kooperace na mezinárodní úrovni a to nejen na poli divadelním, ale i v širším kontextu multikulturním. Je třeba se stále aktivněji pohybovat v těchto mezinárodních kulturních kruzích a reprezentovat tak nejen DIFA, resp. JAMU, ale i českou divadelní kulturu jako celek (např.: účast prof. PhDr. Josefa Kovalčuka a studenta magisterského stupně oboru divadelní manažerství BcA. Jiřího Matouška na 10. mezinárodní konferenci ELIA v Gothenburgu, Švédsko).

- ✓ Účast na mezinárodních akcích:

V rámci rozvojového projektu *Mobilita studentů JAMU* vycestovaly skupiny studentů na tyto festivaly:

- leden 2008: V. Mezinárodní festival kultury neslyšících sv. Františka Saleského v Nitře, Nitra (Slovensko) – 6 studentů;
- duben 2008: 26th Drama Schools` festival in Lodž (Polsko) – 10 studentů;
- květen 2008: Act Festival 2008, Bilbao (Španělsko) – 5 studentů;
- červen 2008: Istropolitana Projekt 2008 – 17th International Festival of Theatre Schools, Bratislava (Slovensko) – 10 studentů;
- červen 2008: Dny kultury neslyšících, Zoetermeer (Nizozemí) – 8 studentů;
- červenec 2008: XX. Mezinárodní festival divadelních škol, Casablanca (Maroko) – 6 studentů;
- září 2008: Mezinárodní festival Divadelná Nitra 2008, Nitra (Slovensko) – 12 studentů;

- listopad 2008: 28th International festival VGIK, Moskva (Ruská federace)  
– 12 studentů;
- listopad 2008: Festival Crossroads, Lodž (Polsko) – 12 studentů;  
Europäisches & Internationales Gehörlosentheaterfestival  
Mezinárodní divadelní festival neslyšících, Salzburg – Vídeň  
– Gratz (Rakousko) – 6 studentů.

Mezinárodní festival divadelních škol SETKÁNÍ/ ENCOUNTER. Festival je už 19 let nedílnou součástí výuky na DIFA JAMU ve většině ateliérů a kabinetů. Zároveň je také hlavním a nejvýznamnějším mezinárodním projektem realizovaným na naší fakultě. V rámci tohoto festivalu dochází k navazování nových kontaktů a k udržování fungujících partnerských vztahů s partnerskými zahraničními univerzitami, školami i fakultami. Vzhledem k náročné organizaci se daří získávat finanční prostředky na úhradu nákladů na přípravu i realizaci festivalu z různých zdrojů a v rámci několika projektů (podporu poskytují např.: MK ČR, MŠMT, Jihomoravský kraj, Statutární město Brno, Mezinárodní Višegrádský fond, sponzoring, doplňková činnost).

### **Zahraniční aktivity v kontextu dlouhodobého záměru DIFA**

Co se zahraničních aktivit DIFA JAMU týče, dle Dlouhodobého záměru pro rok 2008, mezi základní priority patřilo v rámci programu internacionalizace vytvářet podmínky pro prohloubení studentských mobilit a pro posílení mezinárodních uměleckých aktivit (festivally). V oblastech internacionalizace byly vytyčeny jednotlivé cíle, mezi kterými je třeba zdůraznit následující:

- ✓ rozvíjet vysoce úspěšné aktivity – především Mezinárodní festival divadelních škol Setkání/Encounter;
- ✓ vytvořit předpoklady a dokončit přípravy k získání certifikátu Evropské komise Diploma Supplement Label;
- ✓ zvyšovat jazykovou kvalifikaci akademických pracovníků i dalších zaměstnanců a zvyšovat profesionální kvalitu pracovníků administrativy;
- ✓ rozvíjet partnerské vztahy i vazby se zahraničními školami a získávat nové zahraniční kontakty (spolupráce vně i mimo EU);
- ✓ vytvářet podmínky pro posilování mezinárodních uměleckých aktivit, mezinárodních stáží (studentských i pedagogických);
- ✓ prezentovat DIFA v zahraničí.

V průběhu roku 2008 byly cíle úspěšně naplňovány především v oblasti rozvoje lidských zdrojů, v oblasti internacionalizace a ve zvyšování odborné jazykové přípravy zaměstnanců. V roce 2009 a v následujících obdobích je však nutno dle Dlouhodobého záměru pro rok 2009 pokračovat v započatých aktivitách, tj. v rámci programu internacionalizace vytvářet podmínky pro prohloubení studentských mobilit, pro posílení mezinárodních uměleckých aktivit (festivally) a zlepšení podmínek pro působení významných zahraničních pracovníků na škole, zejména pak v duchu propojování linie Východ – Západ. Dále pak:

- ✓ rozvíjet vysoce úspěšné aktivity – především Mezinárodní festival divadelních škol SETKÁNÍ/ENCOUNTER, Mezinárodní seminář doktorských studií, „Salon původní tvorby“, festival ateliéru Divadlo a výchova „Sítko“ aj.;



- ✓ finalizovat přípravnou fázi akreditace oboru scénografie v anglickém jazyce a zvážit vhodnost akreditace v anglickém jazyce u dalších oborů;
- ✓ dokončit přípravu pilotního dvousemestrálního studijního programu v angličtině, který by sloužil pro realizaci studentských mobilit všech programů;
- ✓ zvyšovat jazykovou kvalifikaci akademických pracovníků i dalších zaměstnanců a zvyšovat profesionální kvalitu pracovníků administrativy;
- ✓ podporovat konfrontaci zkušeností zaměstnanců (pedagogických i nepedagogických) formou zahraničních stáží;
- ✓ využít dosavadní zkušenosti s realizovanými projekty ESF a plně se zapojit do realizace v novém období a to především v rámci operačních programů Vzdělávání pro konkurenceschopnost a Výzkum a vývoj pro inovace;
- ✓ pokračovat ve spolupráci s profesionálními uměleckými tělesy především formou stáží studentů v partnerských institucích;
- ✓ rozvíjet partnerské vztahy i vazby se zahraničními školami a získávat nové zahraniční kontakty (spolupráce vně i mimo EU);
- ✓ vytvářet podmínky pro posilování mezinárodních uměleckých aktivit, mezinárodních stáží (studentských i pedagogických);
- ✓ aktualizovat a inovovat informace poskytované prostřednictvím webových stránek fakulty a usilovat o zlepšení obsahové a informační kvality i formální podoby; připravit podklady k webové prezentaci v cizím jazyce (angličtina) jako prostředek pro rozvoj mobilit v rámci budoucích studijních programů v angličtině; snaha o vytvoření uceleného jednotného vizuálního stylu fakulty; vytváření „značky“ fakulty; normalizace spisové dokumentace;
- ✓ prezentovat DIFA v zahraničí – šíření jména školy (např. aktivní účast studentů i zaměstnanců fakulty na konferencích či mimořádných akcích významných sjednocujících odborných sítí jako jsou ENCATC, ELIA atp.) a konzultovat nově vznikající programy určené pro zahraniční studenty a výměny.

### **Zastoupení VVŠ v českých VŠ (ČKR, RVŠ), mezinárodních a profesních organizacích**

Organizace	Stát	Status
ELIA	Nizozemí	člen
ENCATC	Belgie	člen
RVŠ	Česká republika	člen
ČKR	Česká republika	člen

\* Pozn.: Status – postavení VVŠ v organizaci, např. člen, předseda, místopředseda apod.

*Akademik mezinárodní Akademie umění* – PhDr. Oxana Smilková, CSc.

*AIP ČR k přípravě odborníků v oblasti inovačního podnikání* – doc. Ing. Ivan Hálek, CSc. (člen pracovního týmu)

*ARTDRALA* – Alexandra Noubel (členka)

*AUGUR Consulting* – agentura pro průzkum trhu, doc. Ing. Ivan Hálek, CSc. (člen pracovního týmu)

*Časopis Universita* – doc. Ing. Ivan Hálek, CSc. (člen redakční rady)

*Česká konference rektorů* – prof. PhDr. Václav Cejpek (místopředseda ČKR pro oblast vzdělávání)

*Divadelní revue* – PhDr. Jan Roubal, PhD. (od 2002 člen redakční rady)

*Divadelní ústav Ruské federace* – PhDr. Oxana Smilková, CSc.

*Grantová komise pro dětské estetické aktivity MK ČR* – Mgr. Veronika Rodriguezová (členka)

*Grantová komise pro tvůrčí stipendia při Ministerstvu kultury ČR* – prof. PhDr. Miroslav Plešák (člen)

*MOIF Cambridge* – PhDr. Oxana Smilková, CSc.

*MŠMT ČR* – JUDr. Lenka Valová (členka rady programu)

*NIPOS ARTAMA Praha* – Odborná rada pro studentské a experimentující divadlo, Mgr. Veronika Rodriguezová (2007–2010) – členka

*Občanské sdružení Labyrinty herectví* – PhDr. Oxana Smilková, CSc.

*Obec překladatelů* – prof. PhDr. Antonín Přidal

*Obec spisovatelů* – prof. MgA. Arnošt Goldflam, prof. PhDr. Antonín Přidal

*Oborové komise rady FRVŠ* – JUDr. Lenka Valová (oborová rada „A“), prof. PhDr. Miroslav Plešák, prof. Petr Oslzlý a MgA. Ondřej Vodička (oborová rada „F2“)

*PEN klub* – prof. MgA. Arnošt Goldflam

*Rada města Brna* – doc. PhDr. Margita Havlíčková (2007 – dosud členka Poradního sboru)

*Rada Národního divadla* – prof. PhDr. Václav Cejpek (předseda)

*Rada vysokých škol* – JUDr. Lenka Valová (členka předsednictva)

*Sdružení pro rozhlasovou tvorbu* – prof. PhDr. Antonín Přidal

*SIBMAS* – doc. PhDr. Margita Havlíčková (1995 – dosud členka)

*Společnost pro projektové řízení = národní organizace International Project Management Association* – MgA. Hana Krejčí, Ph.D. (členka výboru společnosti od února 2007)

*Teatrologická společnost* – doc. PhDr. Margita Havlíčková (členka od 1997, 2002 – 2008 členka výboru); prof. PhDr. Miroslav Plešák, PhDr. Jan Roubal, PhD.

*Thalia Germania* – doc. PhDr. Margita Havlíčková (2006 – dosud členka)

*Umělecká rada AMU* – prof. PhDr. Václav Cejpek

*Umělecká rada DAMU* – prof. PhDr. Josef Kovalčuk

*Umělecká rada VŠMU* – prof. PhDr. Josef Kovalčuk

*Vědecká rada Masarykovy univerzity* – prof. PhDr. Václav Cejpek

*Výběrová komise ceny Praemium Bohemiae* – prof. PhDr. Václav Cejpek

## Informační a komunikační technologie

Z rozhodnutí vedení JAMU byly informační technologie v roce 2008 převedeny pod jednotnou správu rektorátního pracoviště OVIS. Konkrétně provoz, servis i vývoj lokální sítě DIFA včetně pasivních a aktivních prvků, rektorátních velkokapacitních úložišť, servisních stanic a serverových služeb, koncových stanic správních a servisních zaměstnanců.

Na DIFA jsou zabezpečovány především procesy související s uměleckou tvorbou, vědeckovýzkumnými a pedagogickými činnostmi – tedy ty technologie, které jsou užívány jako výukové pomůcky. Laboratoř práce s médii realizuje výuku na multimediálních pracovních stanicích a ve specializovaných k tomu určených učebnách s výukovými pomůckami, prostřednictvím kterých lze simulovat tvůrčí děje a provoz profesních pracovišť orientace daného ateliéru.

Stav i užití výukových pomůcek na DIFA odráží vývoj nejmodernějších trendů v daných oblastech orientovaných na vysokoškolskou pedagogickou činnost, vědeckovýzkumnou činnost dramatických umění a v neposlední řadě s tím související uměleckou činnost. Diverzifikovaná pracoviště odpovídajících technologických řetězců spolu komunikují kompatibilními protokoly, formáty dat. Velký důraz je především kladen na operativní dostupnost a tvůrčí svobodu nezbytnou pro kvalitní umělecký výkon i rozvoj zralých kompetentních osobností.

Problém finanční zátěže volených technologií a obslužných programů je na Divadelní fakultě řešen s výběrovou náročností na straně jedné a u běžných činností cílenou orientací na volně dostupné aplikace vyvíjené internetovou komunitou. V souladu s tímto faktem probíhá základní výuka převážně na uživatelských programech s licencemi GNU, GPL a Open Source, ve formátech podporovaných v zemích EU. Pro potřeby specifické výuky pracující s náročnými audiovizuálními procesy jsou užívány kvalitní profesionální technologie s parametry odpovídajícími profesionální sféře. Dostatečná škála a dostupnost aplikací souvisejících s informačními technologiemi je podporována orientací na multiplatformní technologie.

V současné době má každý ateliér, a tím tedy i každý student a pedagog, dostupný komunikační audiovizuální a informační technologický řetězec nezbytný pro kvalitní uměleckou i odbornou činnost související se studiem na Divadelní fakultě JAMU v Brně.

Snahou odpovědných pracovníků je pravidelná obnova a inovace technologických řetězců. V roce 2008 byly stávající technologie inovovány multiplatformními stanicemi Appel Mac Intosh G5 s procesorem Quad-Core Intel Xeon 2x2.8GHz s operační pamětí 10GB, diskovým polem Sonnet Technology Fusion D800 o kapacitě 7 TB, pracovními stanicemi na bázi procesoru Intel Core Duo 3GHz s operační pamětí 3GB. Výrazně byla rozšířena kapacita úložného prostoru na pracovních stanicích (o 20 TB). Specializovaný SW byl rozšířen o licence Avid Media Composer a ProTools.

Detašované pracoviště Ateliéru taneční pedagogiky bylo připojeno přes WIFI k internetu pomocí ADSL přípojky.

### **Informační infrastruktura**

Rychlá a dostatečná dostupnost informací je zabezpečována kvalifikovaným systematickým užíváním audiovizuálních a informačních technologických řetězců pro snímání, zpracování, archivaci a prezentaci získaných datových souborů orientovaných do rozsáhlých informačních zdrojů a komplexů.

Úměrně se zvyšujícími se nároky na ovládání a užívání informačních a audiovizuálních technologií jsou rozšiřovány studijní plány o další odborné předměty a semináře. Povinná výuka vztahující se k informačním a audiovizuálním technologiím pro všechny studenty DIFA JAMU je minimálně dvousemestrální a směřuje od vedení audiovizuální dokumentace aktivit souvisejících se studiem a odbornou činností, až po kvalifikované, zralé užití informačních a komunikačních audiovizuálních prostředků, které jsou integrovanou součástí umělecké tvorby. Tuto oblast odráží navazující specializovaná výuka, která vychází z profilů a studijní orientace jednotlivých ateliérů.

Snahou odborníků z řad pedagogického sboru je udržení nezbytné úrovně reprodukce a vývoje jak obsahu, tak i technologických řetězců, srovnatelných s ostatními školami u nás i v zahraničí.

V rámci fakultního intranetu jsou dostupné významné umělecké i odborné práce studentů. Orientace na audiovizuální formát typu DVD Video umožnila dynamické zpřístupnění záznamů uměleckých děl, seminářů i dílen, uložených na fakultním serveru v síti DIFANet, i fyzickou archivaci.

Vybavení specializovaných učeben informačními a audiovizuálními technologiemi umožňuje rozšířit výuku o aktivní umělecké i vědeckovýzkumné činnosti v nejvyšší možné kvalitě a rozsahu. Použití distribuovaného zpracování obrazových i zvukových záznamů odpovídá potřebám výuky, finančním možnostem fakulty, a směřuje k postupné decentralizaci a svobodnému přístupu k těmto tvůrčím procesům i technologiím.

### **Dostupnost informačních zdrojů**

Všechna pracoviště a ateliéry mají přístup k informačním technologiím, ze kterých je dostupný intranetový informační server, diskové pole s archivem, domovské adresáře s dostatečnou kapacitou a přes Internet i externí zdroje informací včetně e-mailu a dalších.

Tento systém je přímo propojen s laboratořemi a pracovními stoly pro práci s audio a video záznamy, dále pak s prezentačními místy a učebnami. Součástí celého technologického řetězce je i dynamicky se rozvíjející archiv dokumentů. Aktivní postprodukce (od umělecké až po vědecko-výukovou) a prezentace tak přímo využívá celý komplex informačních a komunikačních technologií.

Nedílnou součástí fakultních informačních zdrojů je například intranetový zvukový časopis „BlackBox“, který by měl být rozšířen na internetový, tedy dostupný nejširší veřejnosti. V dohledné době by měla být jeho struktura rozšířena o audiovizuální tvorbu.

### **Vnější a vnitřní informační systémy** **Webové stránky DIFA JAMU**

DIFA JAMU jako svůj nástroj pro zajištění dostupnosti informací aktivně využívá své webové stránky. Koncept webových stránek má doposud centralizovanou podobu. Tato centralizovaná podoba zajišťuje velmi dobrou informovanost zejména uchazečů o studium, studentům a pedagogům. Současný způsob centralizované správy však na druhou stranu nerozvíjí iniciativu jednotlivých ateliérů a kabinetů pro samosprávné doplňování informací o své činnosti.

Ve druhém pololetí roku 2008 byl v souladu s rozvojovými aktivitami školy promyšlen koncept projektu na podporu internacionalizace pro rok 2009, který počítá s inovací webových stránek a posílení jejich dopadu v rámci mezinárodního prostředí. Zároveň byla provedena analýza dopadu a uživatelské náročnosti stávajících stránek fakulty a navržen proces inovace webu, který musí implementaci vycházející z budoucího projektu na podporu

internacionalizace v roce 2009 předcházet. Zejména se počítá s iniciací a podporou vzniku ateliérových webových stránek.

Na využívání dalších informačních systémů (ekonomický systém SAP, studijní informační systém SIS atd.), které jsou spravovány centrálně, se Divadelní fakulta podílí jako uživatel a v kooperaci s příslušnými rektorátními pracovišti.

### Hospodaření fakulty

V roce 2008 probíhala většina procesů na Divadelní fakultě standardním způsobem. Přehled o hospodaření fakulty lze získat z Tabulky č. 16 - Výkaz o hospodaření fakulty.

Hlavním zdrojem příjmů DIFA byla dotace MŠMT, rozdělená do několika ukazatelů. Nejdůležitější příjem je odvozen od počtu studentů, další pak souvisejí s podporou specifického výzkumu a realizací projektů FRVŠ, rozvojových projektů a dalších aktivit. Ostatní příjmy jsou pak tvořeny především poplatky za přijímací řízení a tržby ze vstupného ve studiu Marta. Jako v předchozích letech i v roce 2008 jsou nejvýznamnější nákladovou položkou hospodaření DIFA JAMU mzdové náklady. V oblasti provozu je to pak správa a údržba budov.

## Výkaz zisků a ztrát dle činnosti

Profit centrum/skupina: 30 Fakulta divadelní JAMU  
 Výkazované období : 1 - 12 / 2008  
 Výkaz vytvořil: VODICKA  
 Datum : 17. února 2009

Položka	Hlavní činnost	Doplňková činnost	Celkem
<b>I.Spotřebované nákupy celkem   1</b>	<b>5.773.129,27</b>	<b>30.676,83</b>	<b>5.803.806,10</b>
1.Spotřeba materiálu   2	3.592.985,01	30.676,83	3.623.661,84
2.Spotřeba energie   3	2.180.144,26		2.180.144,26
3.Spotřeba ostatních neskl. dodávek   4			
4.Prodané zboží   5			
<b>II.Služby celkem   6</b>	<b>5.165.253,98</b>	<b>215.485,00</b>	<b>5.380.738,98</b>
5.Opravy a udržování   7	173.443,27		173.443,27
6.Cestovné   8	296.732,74		296.732,74
7.Náklady na reprezentaci   9	109.499,05	75.337,00	184.836,05
8.Ostatní služby   10	4.585.578,92	140.148,00	4.725.726,92
<b>III.Osobní náklady celkem   11</b>	<b>43.454.160,67</b>	<b>8.000,00</b>	<b>43.462.160,67</b>
9.Mzdové náklady   12	32.496.167,00	8.000,00	32.504.167,00
10.Zákonné sociální pojištění   13	10.957.993,67		10.957.993,67
11.Ostatní sociální pojištění   14			
12.Zákonné sociální náklady   15			
13.Ostatní sociální náklady   16			
<b>IV.Daně a poplatky celkem   17</b>	<b>4.115,00</b>		<b>4.115,00</b>
14.Daň silniční   18	4.115,00		4.115,00
15.Daň z nemovitosti   19			
16.Ostatní daně a poplatky   20			
<b>V.Ostatní náklady celkem   21</b>	<b>2.364.656,05</b>	<b>9.279,20</b>	<b>2.373.935,25</b>
17.Smluv. pokuty a úroky z prodlení   22			
18.Ostatní pokuty a penále   23		1.500,00	1.500,00
19.Odpis nedobytné pohledávky   24			
20.Úroky   25			
21.Kursově ztráty   26	4.057,61		4.057,61
22.Dary   27			
23.Manka a škody   28			
24.Jiné ostatní náklady   29	2.360.598,44	7.779,20	2.368.377,64
<b>VI.Odpisy, prod. majetek, tvorba rezerv   30</b>	<b>4.112.836,30</b>		<b>4.112.836,30</b>
25.Odpisy DNM a DHM   31	4.112.836,30		4.112.836,30
26.Zůstatková cena prod. DNM a DHM   32			
27.Prodané cenné papíry a vklady   33			
28.Prodaný materiál   34			
29.Tvorba rezerv   35			
30.Tvorba opravných položek   36			
<b>VII.Poskytnuté příspěvky celkem   37</b>			
31.Poskyt. přisp. zúč. mezi org. slož.   38			
32.Poskytnuté členské příspěvky   39			
<b>VIII.Daň z příjmů celkem   40</b>			
33.Dodatečné odvody daně z příjmů   41			
<b>NAKLADY CELKEM   42</b>	<b>60.874.151,27</b>	<b>263.441,03</b>	<b>61.137.592,30</b>
<b>I.Tržby za vlast. výk. a za zboží celk.   43</b>	<b>571.314,00</b>	<b>95.250,15</b>	<b>666.564,15</b>
1.Tržby za vlastní výroby   44			
2.Tržby z prodeje služeb   45	571.314,00	95.250,15	666.564,15
3.Tržby z prodeje zboží   46			
<b>II.Změny stavu vnitroorg. zásob celkem   47</b>			
4.Změna stavu zásob nedokonč. výroby   48			
5.Změna stavu zásob polotovárů   49			
6.Změna stavu zásob výrobků   50			
7.Změna stavu zvířat   51			
<b>III.Aktivace celkem   52</b>		<b>4.000,00</b>	<b>4.000,00</b>
8.Aktivace materiálu a zboží   53			
9.Aktivace vnitroorganizač. služeb   54		4.000,00	4.000,00
10.Aktivace DNM   55			
11.Aktivace DHM   56			
<b>IV.Ostatní výnosy celkem   57</b>	<b>3.895.614,56</b>	<b>219.680,62</b>	<b>4.115.295,18</b>
12.Smluv. pokuty a úroky z prodlení   58			
13.Ostatní pokuty a penále   59			
14.Platby za odepsané pohledávky   60			
15.Úroky   61			
16.Kursově zisky   62	9.649,21		9.649,21
17.Zúčtování fondů   63	56.004,40		56.004,40
18.Jiné ostatní výnosy   64	3.849.259,37	219.680,62	4.068.939,99
<b>V.Tržby z prodeje majetku, ... celkem   65</b>	<b>2.430,30</b>		<b>2.430,30</b>
19.Tržby z prodeje DNM a DHM   66	2.430,30		2.430,30
20.Tržby z prod. cen. papírů a podílů   67			
21.Tržby z prodeje materiálu   68			
22.Výnosy z krátkod. fin. majetku   69			
23.Zúčtování rezerv   70			
24.Výnosy z dlouhod. fin. majetku   71			
25.Zúčtování opravných položek   72			
<b>VI.Přijaté příspěvky celkem   73</b>	<b>28.000,00</b>		<b>28.000,00</b>
26.Přij. přisp. zúč. mezi org. složkami   74			
27.Přijaté příspěvky (dary)   75	28.000,00		28.000,00
28.Přijaté členské příspěvky   76			
<b>VII.Provozní dotace celkem   77</b>	<b>56.367.940,88</b>		<b>56.367.940,88</b>
29.Provozní dotace   78	56.367.940,88		56.367.940,88
<b>VÝNOSY CELKEM   79</b>	<b>60.865.299,74</b>	<b>318.930,77</b>	<b>61.184.230,51</b>
<b>C. Výsledek hospodaření před zdaněním   80</b>	<b>8.851,53</b>	<b>55.489,74</b>	<b>46.638,21</b>
34. Daň z příjmů   81			
<b>D. Výsledek hospodaření po zdanění   82</b>	<b>8.851,53</b>	<b>55.489,74</b>	<b>46.638,21</b>

Tabulka 16 – Výkaz o hospodaření fakulty

## Závěr

Rok 2008 přinesl Divadelní fakultě řadu významných úspěchů. Vznikla plejáda výrazných uměleckých počinů a aktivit, které se dočkaly ocenění nejen na naší půdě, ale byly rovněž zřetelně zaznamenány v zahraničí.

Doposud známé výsledky v uznání podaných projektů a v získání grantů jsou velmi povzbudivé.

Nejvýznamnější akce DIFA – Mezinárodní festival divadelních škol SETKÁNÍ/ENCOUNTER, Salon původní tvorby, Mezinárodní vědecká konference, Festival dramatické výchovy „Sítko“ a další, zaznamenaly výrazný úspěch po stránce obsahové, umělecké i organizační.

Je však zřejmé, že v nastávající nelehké finanční situaci, jejíž skutečné důsledky doposud nejsou odhadnutelné, je nezbytné, abychom maximálně uměli využívat všech dostupných vnějších zdrojů i vnitřních rezerv. Žádná činnost na fakultě nesmí být činěna formálně či ze setrvačnosti, naopak je třeba maximálního úsilí v každém konkrétním oboru a v jeho dalším kreativním rozvíjení. Je zcela nezbytné neustále posilovat vysoký kredit JAMU jako prestižní umělecké školy, která je včas připravena přijímat nové impulsy ve všech oblastech divadelní tvorby, kterými se zabývá. Školy, která se nadále systematicky otevírá směrem ke světu a která je vždy schopna svými tvůrčími i pedagogickými kvalitami obhajovat skutečnost, že umění je způsob poznávání světa srovnatelný s jinými vědeckými metodami, a proto také tato instituce jednoznačně patří k univerzitnímu typu škol.

Seznam použitých zkratk

- ADaV** Ateliér Divadlo a výchova DIFA JAMU  
**AMU** Akademie múzických umění v Praze  
**ARTDRALA** ARTs DRAMatiques et LAngues  
**AS** Akademický senát  
**ASSITEJ** Association International du Théâtre pour l'Enfance et la Jeunesse  
**DAMU** Divadelní fakulta Akademie múzických umění v Praze  
**DIFA** Divadelní fakulta Janáčkovy akademie múzických umění v Brně  
**DILIA** Divadelní, literární, audiovizuální agentura  
**ECTS** European Credit Transfer System  
**ELIA** European League of Institutes of the Arts  
**ENCATC** European Network of Cultural Administration Training Centres  
**ESF OP RLZ** Evropský sociální fond Operační program Rozvoj lidských zdrojů  
**ESF OP VK** Evropský sociální fond Operační program Vzdělávání pro konkurenceschopnost  
**EU** Evropská unie  
**FF MU** Filozofická fakulta Masarykovy univerzity Brno  
**FRVŠ** Fond rozvoje vysokých škol  
**GA ČR** Grantová agentura České republiky  
**GA AV ČR** Grantová agentura Akademie věd České republiky  
**IPMA** International Project Management Association  
**IVF** International Visegrad Fund  
**JAMU** Janáčkova akademie múzických umění v Brně  
**KSFT** Ateliér klaunské scénické a filmové tvorby DIFA JAMU  
**MŠMT** Ministerstvo školství, mládeže a tělovýchovy  
**OVIS** Oddělení výpočetních a informačních služeb  
**RTDS** Rozhlasová a televizní dramaturgie a scénaristika  
**SAV Bratislava** Slovenská akadémia vied  
**SIBMAS** Société Internationale des Bibliothèques et des Musées des Arts du Spectacle  
**SIS** Studentský informační systém  
**SVČ** Středisko volného času Labyrint v Brně Bohunicích  
**UKF Nitra** Univerzita Konštantína Filozofa v Nitre  
**VDN** Výchovná dramatika Neslyšících  
**VGIK** Russian State Institute of cinematography named by S. Gerasimov  
**VŠMU** Vysoká škola múzických umění v Bratislave  
**VUT** Vysoké učení technické v Brně



## Seznam tabulek

- Tabulka 1** Struktura akademických pracovníků (osoby)
- Tabulka 2** Zaměstnanci Divadelní fakulty (úvazky)
- Tabulka 3** Počty studijních programů a oborů
- Tabulka 4a** Zájem uchazečů o studium v bakalářských a nenavazujících magisterských oborech
- Tabulka 4b** Zájem uchazečů o studium v navazujících magisterských oborech
- Tabulka 4c** Zájem uchazečů o studium v doktorských studijních oborech (v rozdělení podle formy studia na interní a kombinovanou)
- Tabulka 5** Počty aktivně studujících studentů
- Tabulka 6** Počty neúspěšných studentů
- Tabulka 7** Počty zahraničních studentů
- Tabulka 8** Počty absolventů
- Tabulka 9** Akce uskutečněné v rámci celoživotního vzdělávání
- Tabulka 10a** Přehled realizovaných projektů FRVŠ
- Tabulka 10b** Souhrnný přehled zapojení DIFA do projektů FRVŠ
- Tabulka 11** Realizované rozvojové projekty
- Tabulka 12** Přehled inscenací v Divadelním studiu Marta
- Tabulka 13** Studenti na pracovních stážích
- Tabulka 14** Studenti na studijních stážích
- Tabulka 15** Souhrnná tabulka programu Erasmus
- Tabulka 16** Výkaz o hospodaření fakulty