

Janáčkova akademie múzických umění v Brně

# VÝROČNÍ ZPRÁVA O ČINNOSTI

ROK 2015

Brno, květen 2016

© Janáčkova akademie múzických umění v Brně, 2016

ISBN 978-80-7460-098-2

## OBSAH

1. Úvod .....	4
2. Základní údaje o JAMU .....	5
3. Studijní programy, organizace studia a vzdělávací činnost .....	15
4. Studenti .....	21
5. Absolventi .....	23
6. Zájem o studium .....	25
7. Akademičtí pracovníci .....	28
8. Sociální záležitosti studentů a zaměstnanců .....	32
9. Infrastruktura .....	35
10. Celoživotní vzdělávání .....	39
11. Výzkumná, vývojová, umělecká a další tvůrčí činnost .....	41
12. Internacionalizace .....	61
13. Zajišťování kvality a hodnocení realizovaných činností .....	63
14. Národní a mezinárodní excelence JAMU .....	66
15. Rozvoj JAMU .....	68
16. Závěr .....	75

Výroční zpráva JAMU za rok 2015 přináší přehled činností, které Janáčkova akademie múzických umění v Brně (JAMU) ve zmíněném roce realizovala, a to především v oblasti vzdělávací a tvůrčí (tj. umělecké, vědecké, výzkumné, vývojové a inovační). Uvedena jsou především měřitelná fakta statistická, ekonomická, přehledová atp. a komentáře k nim. Po stránce formální i obsahové výroční zpráva vychází z osnovy Ministerstva školství, mládeže a tělovýchovy České republiky (MŠMT), která byla přizpůsobena specifickým podmínkám JAMU jako vysoké umělecké školy.

Aktivity JAMU v r. 2015 – podobně jako i v předchozích letech – vycházely především z Dlouhodobého záměru rozvoje (DZ) na léta 2011–2015 a z jeho aktualizace pro r. 2015 (ADZ). Vzájemný vztah mezi DZ a mezi konkrétní činností v daném roce je jedním z kritérií hodnocení kvality procesů, které na JAMU probíhají v oblasti vzdělávací, tvůrčí atd.

V r. 2015 na JAMU studovalo celkem 770 studentů (v r. 2014 to bylo 733 studentů, v r. 2013 688 studentů). V bakalářských, magisterských a doktorských studijních programech absolvovalo celkem 207 studentů (v r. 2014 absolvoval 231 student a 232 studentů v r. 2013). Tato čísla patří k základním faktorům, které určovaly financování JAMU v r. 2015. Počet přepočtených akademických pracovníků byl v tomto roce 152,191 (v r. 2014 pak 146,667, v r. 2013 to bylo 145,829 přepočtených akademických pracovníků). Mírný nárůst studentů je způsoben otvíráním nových oborů a určitými nepravidelnostmi v průběhu studia u některých studentů (rozkládání ročníku apod.). Strategie pro střednědobý rozvoj školy pak znamená, že se nejví potřebuje zvyšování počtu studentů (potažmo absolventů) vzhledem k potřebám pracovního trhu; úsilí je třeba nasměrovat spíše do oblasti zvyšování kvality a eventuální proměny struktury studijních oborů a předmětů, kde je třeba zohledňovat nové impulzy živé skutečnosti.

S prohlubující se internacionalizací ve všech oblastech života pokračoval rozvoj aktivit JAMU v mezinárodní oblasti, což je rovněž důležitá stránka pro budoucí rozvoj školy a pro vytváření nově strukturované koncepce, která současné dění v Evropě a ve světě odráží. Mezi tyto aktivity patřily v r. 2015 mj. studijní pobyty, zejména v rámci programů Erasmus+, pracovní stáže studentů JAMU na zahraničních vysokých školách a v zahraničních uměleckých institucích, pracovní aktivity pedagogů JAMU na zahraničních vysokých školách i studium zahraničních studentů na JAMU; na Hudební fakultě to bylo pořádání Mezinárodních interpretačních kurzů a Mezinárodní soutěže Leoše Janáčka, na Divadelní fakultě pak Mezinárodní festival divadelních škol SETKÁNÍ/ENCOUNTER, Mezinárodní doktorská konference aj. Už tradičně úspěšná byla i v tomto roce účast řady studentů Hudební fakulty v mezinárodních hudebních soutěžích, odkud přivezli významná a hodnotná ocenění. Rovněž studenti Divadelní fakulty se zúčastnili několika mezinárodních festivalů, kde rovněž získali ocenění.

Předkládaná výroční zpráva o činnosti za rok 2015 je přehledem konkrétních kroků konaných v souvislosti se základním posláním JAMU. Představuje potřebnou a praktickou archivaci důležitých kvantitativních i kvalitativních údajů o roce 2015, podklad pro vnitřní a vnější hodnocení a východisko pro další strategické úvahy školy (aktualizace dlouhodobého záměru, příprava nového dlouhodobého záměru na léta 2016–2020 aj.).

**2.**

**ZÁKLADNÍ ÚDAJE O JAMU**

**VEŘEJNÁ VYSOKÁ ŠKOLA**

**JANÁČKOVA AKADEMIE MÚZICKÝCH UMĚNÍ V BRNĚ – JAMU**

Beethovenova 2

662 15 Brno

**FAKULTY**

**DIVADELNÍ FAKULTA – DIFA**

Mozartova 1

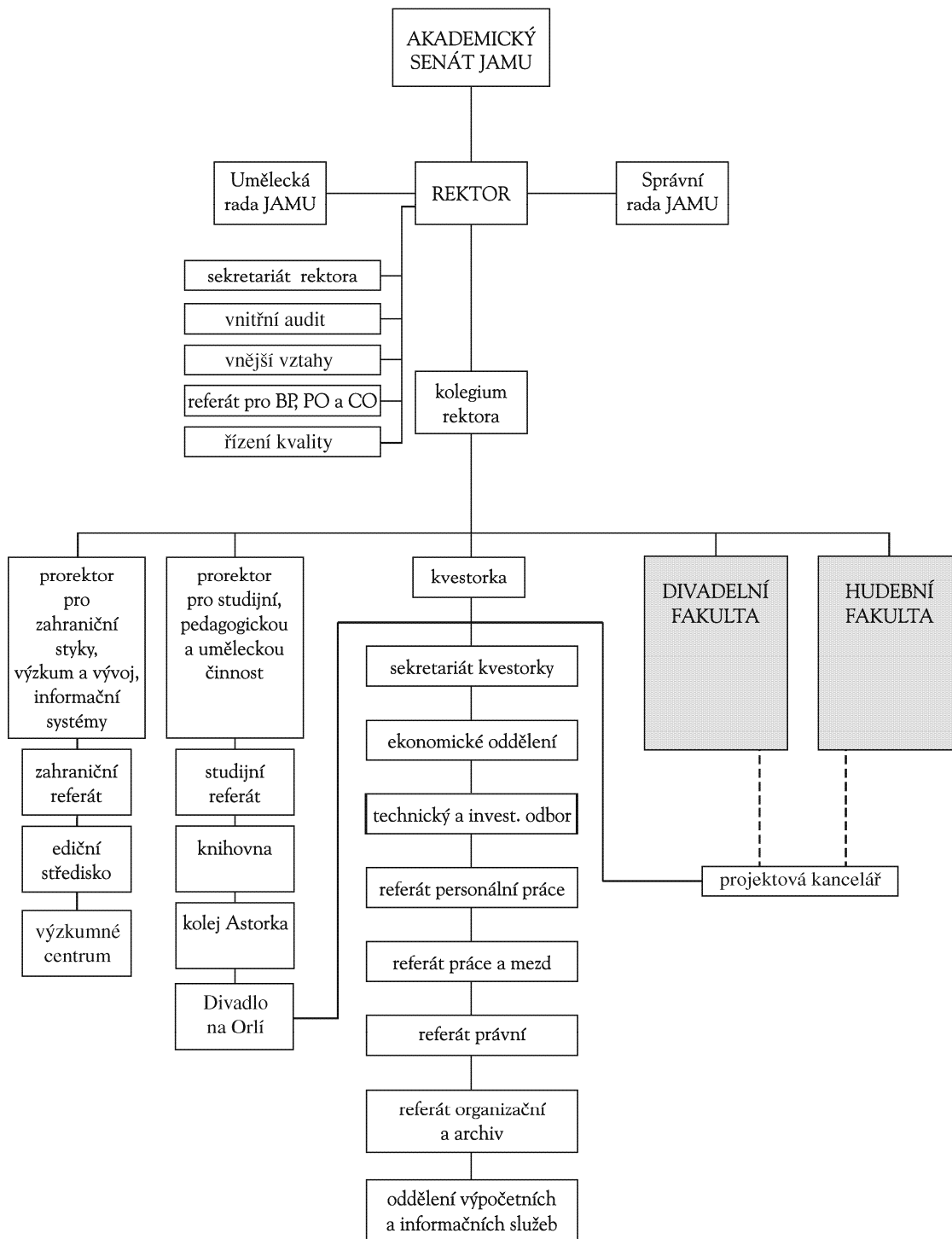
662 15 Brno

**HUDEBNÍ FAKULTA – HF**

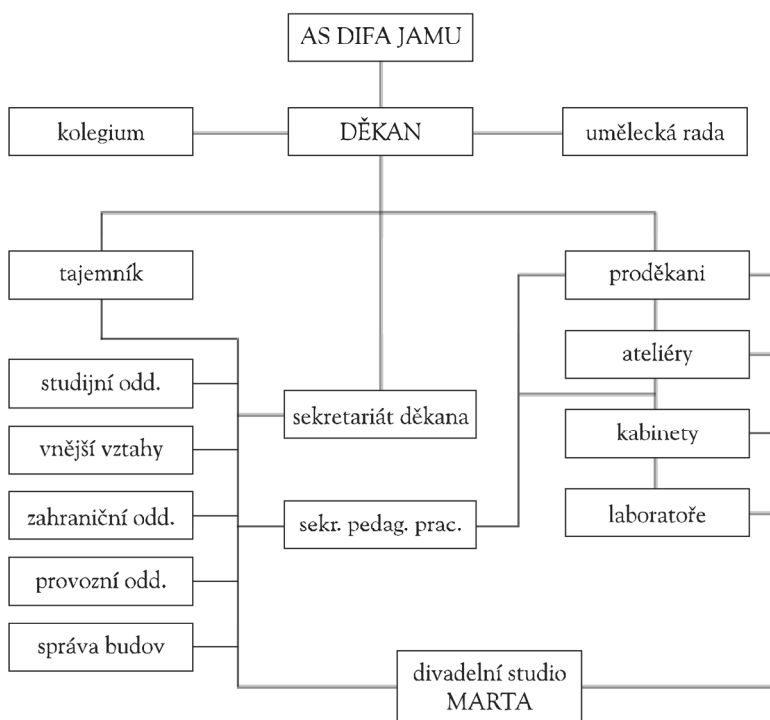
Komenského náměstí 6

662 15 Brno

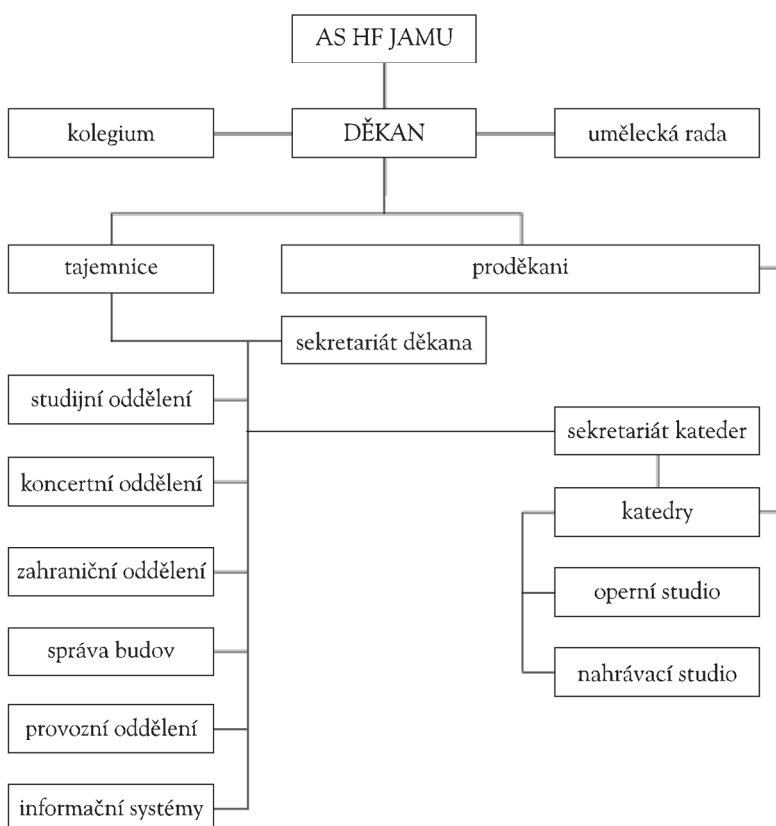
# ORGANIZAČNÍ SCHÉMA JAMU



ORGANIZAČNÍ SCHÉMA DIVADELNÍ FAKULTY JAMU



ORGANIZAČNÍ SCHÉMA HUDEBNÍ FAKULTY JAMU



## 2C) SLOŽENÍ ORGÁNŮ JAMU

### VEDENÍ JAMU

#### **REKTOR**

prof. Ing. MgA. Ivo Medek, Ph.D.

#### **PROREKTOŘI**

prof. PhDr. Václav Cejpek

*prorektor pro studijní, pedagogickou a uměleckou činnost  
(statutární zástupce rektora)*

doc. Mgr. Richard Fajnor

*prorektor pro zahraniční styky, výzkum a vývoj*

#### **KVESTORKA**

JUDr. Lenka Valová

### AKADEMICKÝ SENÁT JAMU

#### **PEDAGOGOVÉ**

doc. Mgr. Petr Francán – předseda

doc. MgA. Vít Spilka – místopředseda

doc. Mgr. Hana Halberstadt

doc. MgA. Jan Jiraský, Ph.D.

MgA. Hana Krejčí, Ph.D.

Mgr. MgA. Tomáš Krejčí

prof. Mgr. Petr Oslzlý

prof. Barbara Maria Willi, Ph.D.

#### **STUDENTI**

MgA. Jonáš Konývka – tajemník (od 14. 10. 2015)

MgA. Gabriel Rovňák

BcA. Anna Stránská – tajemnice (do 13. 10. 2015)

BcA. Michal Skočovský, FDA.

BcA. Ondřej Sikora



prof. PhDr. Jindřiška Bártová  
prof. PhDr. Václav Cejpek  
prof. Mgr. František Derfler  
doc. Mgr. Pavel Drábek, Ph.D. (FF MU Brno)\*  
doc. Mgr. Richard Fajnor  
prof. PhDr. Leoš Faltus  
prof. Alois Hajda\*  
prof. Mgr. Miloslav Klíma (DAMU Praha)\*  
prof. PhDr. Josef Kovalčuk  
prof. MgA. Václav Kunt  
doc. Juraj Letenay (VŠMU Bratislava)\*  
prof. PhDr. Zuzana Martináková, Ph.D. (HUA Banská Štiavnica)\*  
prof. Ing. MgA. Ivo Medek, Ph.D.  
prof. MgA. František Novotný  
prof. MgA. Petr Oslzlý  
prof. PhDr. Miroslav Plešák  
prof. PhDr. Antonín Přidal  
doc. MgA. Vít Spilka  
doc. MgA. Zbyněk Srba, Ph.D.  
prof. Adolf Sýkora  
prof. PhDr. Miloš Štědroň, CSc. (FF MU Brno)\*  
prof. Alena Štěpánková-Veselá\*  
Mgr. Miloš Vacek  
prof. Barbara Maria Willi, Ph.D.  
Mgr. Bohuš Zoubek\*  
doc. Mgr. MgA. Vít Zouhar, Ph.D. (UP Olomouc)\*

\* externí členové

Mgr. Václav Božek, CSc., náměstek hejtmána Jihomoravského kraje, Brno

Ak. arch. Daniel Dvořák, scénograf

Ing. Jiří Kadrnka, jednatel společnosti Moss logistics s. r. o.

MgA. David Mareček, Ph.D., generální ředitel České filharmonie Praha

ThDr., Ing. Lukáš Evžen Martinec, OSA, opat starobrněnský

Jiří Morávek, generální ředitel společnosti SNIP&CO, Brno

Mgr. Stanislav Moša, ředitel Městského divadla Brno

Mgr. Jiří Nantl, LL.M, operační ředitel CEITECu Masarykovy univerzity Brno

Boleslav Polívka, herec, ředitel Divadla Bolka Polívky

Mgr. Zdeněk Prokeš, Národní divadlo Praha

Ing. Jana Říhová, ředitelka odboru podpory VŠ a výzkumu, MŠMT, Praha

Ing. Martin Slezák, náměstek ředitele ČNB Brno

Ing. Michal Štefl, předseda představenstva OHL ŽS, Brno

prof. MVDr. Vladimír Večerek, CSc., prorektor pro strategii a rozvoj Veterinární a farmaceutické univerzity v Brně

Rudolf Firkušný (1993)

Ludvík Kundera (1997)

Václav Havel (2001)

Jiří Suchý (2002)

Sir Charles Mackerras (2004)

Ivan Vyskočil (2005)

Zdeněk Mácal (2007)

Sir Tom Stoppard (2007)

Pierre Boulez (2009)

Emília Vášáryová (2010)

John Tyrell (2011)

Milan Uhde (2011)

Vojtěch Jasný (2013)

## DIVADELNÍ FAKULTA

### VEDENÍ DIVADELNÍ FAKULTY

#### DĚKAN

doc. MgA. Zbyněk Srba, Ph.D.

#### PRODĚKANI

prof. PhDr. Josef Kovalčuk – věda, výzkum a zahraniční koncepce

prof. PhDr. Silva Macková – studium a vzdělávání

doc. MgA. Blanka Chládková – rozvoj fakulty a zahraniční vztahy

doc. MgA. Marek Hlavica, Ph.D. – umělecké a komunikační projekty

#### TAJEMNÍK

MgA. Ondřej Vodička

### AKADEMICKÝ SENÁT DIVADELNÍ FAKULTY

#### PEDAGOGOVÉ

MgA. Lukáš Rieger, Ph.D. – předseda

doc. Mgr. Hana Halberstadt – místopředsedkyně

Mgr. Igor Dostálek

doc. Mgr. Petr Francán

prof. PhDr. Miroslav Plešák

MgA. Jan Šotkovský, Ph.D.

#### STUDENTI

BcA. Monika Okurková

BcA. Šimon Peták

(od 21.9.2015)

BcA. Tomáš Příkrý

(do 20.9.2015)

BcA. Michal Skočovský FDA.

### UMĚLECKÁ RADA DIVADELNÍ FAKULTY

prof. PhDr. Václav Cejpek

prof. Mgr. František Derfler

prof. Mgr. Jan Gogola

prof. Alois Hajda\*

doc. Mgr. Jan Hančil (DAMU Praha)\*

prof. Mgr. Miloslav Klíma (DAMU Praha)\*

prof. PhDr. Josef Kovalčuk

prof. MgA. Ivo Krobot

doc. Juraj Letenay (VŠMU Bratislava)\*

prof. PhDr. Silva Macková

prof. Mgr. Zoja Mikotová

Mgr. art. Peter Mikulík (VŠMU

Bratislava)\*

Mgr. Stanislav Moša (Městské divadlo Brno)\*

prof. Petr Oslzlý

prof. PhDr. Petr Osolsobě, Ph.D.

prof. PhDr. Miroslav Plešák

prof. Mgr. Martin Porubjak (VŠMU

Bratislava)\* (do 27. 3. 2015)

doc. MgA. Zbyněk Srba, Ph.D.

MgA. et Mgr. Doubravka Svobodová

(DAMU Praha)\*

prof. PhDr. Jiří Voráč, Ph.D. (FF MU)\*

prof. Pavel Švanda

prof. Mgr. Ján Zavarský

prof. Jana Zbořilová (DAMU Praha)\*

\* externí členové

## HUDEBNÍ FAKULTA

### VEDENÍ HUDEBNÍ FAKULTY

#### DĚKAN

prof. MgA. Jindřich Petráš

#### PRODĚKANI

doc. MgA. Jana Goliášová – studijní a pedagogická činnost

doc. Jurij Likin – zahraniční styky

doc. MgA. Monika Holá, Ph.D. – věda a výzkum a dislokace

#### TAJEMNICE

Ing. Jana Vondráčková

### AKADEMICKÝ SENÁT HUDEBNÍ FAKULTY

#### PEDAGOGOVÉ

prof. Barbara Maria Willi – předsedkyně

prof. MgA. Miloslav Jelínek

doc. MgA. Tomáš Krejčí

doc. Mgr. Roman Novozámský

doc. MgA. Zdeněk Šmukař

doc. Mgr. Jan Zbavitel

#### STUDENTI

Ivana Pavlů, DiS. – místopředsedkyně

Šimon Pavlík (do 1. 6. 2015)

MgA. Marek Švestka

BcA. Nikol Kraft (od 1.10.2015)

### UMĚLECKÁ RADA HUDEBNÍ FAKULTY

prof. MgA. Jindřich Petráš

Mgr. Juraj Bartoš

prof. PhDr. Jindřiška Bártová

doc. MgA. Ing. Dan Dlouhý, Ph.D.

prof. PhDr. Leoš Faltus

Mgr. Marie Gajdošová (Filharmonie Brno)\*

prof. MgA. Miloslav Jelínek

doc. MgA. Jan Jiraský, Ph.D.

PhDr. Marie Kučerová (ředitelka Filharmonie Brno)\* (od 27. 4. do 15. 5. 2015)

prof. MgA. Václav Kunt

MgA. Pavel Maňásek (ředitel Konzervatoře Brno)\*

MgA. David Mareček, Ph.D. (ředitel České filharmonie Praha)\*

prof. Vlastimil Mareš (děkan HAMU Praha)\*

prof. Ing. MgA. Ivo Medek, Ph.D.

doc. MgA. Martin Opršál

doc. MgA. Vít Spilka

doc. MgA. Zdeněk Šmukař

prof. PhDr. Miloš Štědroň, CSc. (FF MU Brno)\*

prof. Alena Štěpánková-Veselá\* (do 27. 4. 2015)

prof. PhDr. Vladimír Tichý, CSc. (HAMU Praha)\*

prof. Barbara Maria Willi, Ph.D.

doc. Mgr. Jan Zbavitel

Mgr. Bohuš Zoubek\* (od 1. 7. 2015)

## **2d) ZASTOUPENÍ JAMU V REPREZENTACI VYSOKÝCH ŠKOL**

prof. Ing. MgA. Ivo Medek, Ph.D. – místopředseda ČKR pro vnější záležitosti  
JUDr. Lenka Valová – členka Předsednictva a sněmu RVŠ, předsedkyně Ekonomické komise RVŠ  
doc. Mgr. Petr Francán – člen sněmu RVŠ  
doc. MgA. Blanka Chládková – členka sněmu RVŠ  
studentka Divadelní fakulty BcA. Anna Stránská – členka studentské komory RVŠ  
MgA. Jonáš Konývka – člen studentské komory RVŠ (od 14. 10. 2015)

## **2e) POSLÁNÍ, VIZE A STRATEGICKÉ CÍLE JAMU**

JAMU je škola, jejímž hlavním posláním je vzdělávání v oblasti umění (hudba, divadlo, tanec, multimédia) prostřednictvím akreditovaných studijních programů. Umění obecně chápe JAMU jako prostředek humanizace společnosti a jako jeden ze způsobů poznávání světa člověkem; umění je nezbytné jak pro plný rozvoj každé jednotlivé osobnosti, tak pro harmonický systém společenské struktury.

JAMU Přispívá k formování standardů uměleckého vzdělávání v českém i mezinárodním prostředí. Zároveň se aktivně účastní i procesů vědeckých či výzkumných; v neposlední řadě také proto, že tyto oblasti jsou zdrojem dalších finančních prostředků. V této souvislosti usiluje JAMU spolu s dalšími vysokými uměleckými školami v ČR rovněž o uznatelnost výstupů umělecké tvorby jako aktivity rovnocenné vědeckým a výzkumným aktivitám a jako jednoho z faktorů ovlivňujících financování (zavedení registru uměleckých výstupů – RUV). Přehled všech aktivit vědeckých i uměleckých, a to domácích i evropských, je uveden v textu zprávy.

## **2f) ZMĚNY V OBLASTI VNITŘNÍCH PŘEDPISŮ JAMU**

V r. 2015 byl vydán nový vnitřní mzdový předpis (23. 5. 2015).

## **2g) POSKYTOVÁNÍ INFORMACÍ PODLE ZÁKONA Č. 106/1999 SB., O SVOBODNÉM PŘÍSTUPU K INFORMACÍM**

Během roku 2015 bylo JAMU podáno 0 žádostí o informace, bylo vydáno 0 rozhodnutí o odmítnutí žádosti, proti kterým bylo podáno 0 odvolání. Bylo vydáno 0 rozsudků soudů ve věci přezkoumání rozhodnutí JAMU jako povinného subjektu o odmítnutí žádosti o poskytnutí informace a v souvislosti s tím vynaloženo 0 Kč. JAMU poskytla 0 výhradních licencí. Podle § 16a zákona o svobodném přístupu k informacím bylo JAMU podáno 0 stížností. Další informace k uplatňování cit. zákona nejsou k dispozici.

### 3. STUDIJNÍ PROGRAMY, ORGANIZACE STUDIA A VZDĚLÁVACÍ ČINNOST

3a) – 3f)

viz tabulky níže

Tab. 3.1: Akreditované studijní programy (počty)									
Janáčkova akademie múzických umění v Brně		Bakalářské studium		Magisterské studium		Navazující magisterské studium		Doktorské studium	CELKEM
		P	K/D	P	K/D	P	K/D		
<b><i>Divadelní fakulta</i></b>									
Skupiny akreditovaných studijních programů	KKOV								
vědy a nauky o kultuře a umění	81,82	1	1	1	2	1	1	1	8
<b><i>Hudební fakulta</i></b>									
Skupiny akreditovaných studijních programů	KKOV								
vědy a nauky o kultuře a umění	81,82	1	1	0	0	1	0	1	4
<b>CELKEM</b>		<b>2</b>	<b>2</b>	<b>1</b>	<b>2</b>	<b>2</b>	<b>1</b>	<b>2</b>	<b>12</b>

Tab. 3.2: Studijní programy v cizím jazyce (počty)									
Janáčkova akademie múzických umění v Brně		Bakalářské studium		Magisterské studium		Navazující magisterské studium		Doktorské studium	CELKEM
		P	K/D	P	K/D	P	K/D		
<b><i>Divadelní fakulta</i></b>									
Skupiny akreditovaných studijních programů	KKOV								
vědy a nauky o kultuře a umění	81,82	0	0	0	0	0	0	0	0
<b><i>Hudební fakulta</i></b>									
Skupiny akreditovaných studijních programů	KKOV								
vědy a nauky o kultuře a umění	81,82	1	0	0	0	1	0	1	3
<b>CELKEM</b>		<b>1</b>	<b>0</b>	<b>0</b>	<b>0</b>	<b>1</b>	<b>0</b>	<b>1</b>	<b>3</b>

## SEZNAM AKREDITOVANÝCH STUDIJNÍCH PROGRAMŮ A OBORŮ JAMU

### Divadelní fakulta

Název studijního programu	Název studijního oboru	Standardní doba studia v akademických rocích Forma studia <sup>1)</sup>	
<b>Dramatická umění</b>	<b>Bakalářský studijní program</b>		
	audiovizuální tvorba a divadlo	3	P
	činoherní režie	3	P
	divadelní dramaturgie	3	P
	divadelní manažerství — se zaměřením na produkční management — se zaměřením na jevištní management a technologie	3	P
	dramatická výchova	3	P, K
	fyzické divadlo	3	P
	rozhlasová a televizní dramaturgie a scenáristika	3	P
	scénografie	3	P
	taneční a pohybové divadlo a výchova	3	K
	výchovná dramatika pro Neslyšící	3	P
<b>Dramatická umění</b>	<b>Navazující magisterský studijní program</b>		
	audiovizuální tvorba a divadlo	2	P
	činoherní režie	2	P
	divadelní dramaturgie	2	P
	divadelní manažerství	2	P
	divadlo a výchova	2	P, K
	rozhlasová a televizní dramaturgie a scenáristika	2	P
	scénografie	2	P
	světelný design	2	P
	taneční a pohybové divadlo a výchova	2	K
	výchovná dramatika pro Neslyšící	3	P, K
<b>Dramatická umění</b>	<b>Magisterský studijní program</b>		
	činoherní herectví	4	P
	muzikálové herectví	4	P
<b>Taneční umění</b>	taneční pedagogika	5	K
<b>Dramatická umění</b>	<b>Doktorský studijní program</b>		
Dramatická umění		4	P, K

<sup>1)</sup> P – prezenční forma studia, K – kombinovaná forma studia



## Hudební fakulta

Název studijního oboru			Standardní doba studia v akademických rocích Forma studia	
<b>Bakalářský studijní program</b>				
<b>Hudební umění</b>	<b>Art of Music</b>	<b>Musikkunst</b>		
Dirigování orchestru		Orchesterdirigieren	3	P
Dirigování sboru		Chordirigieren	3	P
Duchovní hudba		Kirchenmusik	3	P
Historická interpretace			3	P
Hra na bicí nástroje	Percussion Instruments	Schlaginstrumente	3	P
Hra na cembalo	Harpsichord	Cembalo	3	P
Hra na fagot		Fagott	3	P
Hra na flétnu	Flute		3	P
Hra na hoboj		Oboe	3	P
Hra na housle	Violin	Violine	3	P
Hra na klarinet			3	P
Hra na klavír	Piano	Klavier	3	P
Hra na kontrabas	Double Bass	Kontrabass	3	P
Hra na kytaru	Guitar	Gitarre	3	P
Hra na lesní roh	French Horn	Horn	3	P
Hra na trombon	Trombone	Posaune	3	P
Hra na trubku		Trompete	3	P
Hra na tubu			3	P
Hra na varhany	Organ	Orgel	3	P
Hra na violoncello	Violoncello	Violoncello	3	P
Hra na violu	Viola	Viola	3	P
Hudební manažerství			3	P
Jazzová interpretace	Jazz Interpretation		3	P
Klavírní pedagogika			3	K
Kompozice	Composition	Komposition	3	P
Multimediální kompozice	Artificial Multimedia Composition		3	P
Operní režie		Musiktheaterregie	3	P
Zpěv		Gesang	3	P
<b>Navazující magisterský studijní program</b>				
<b>Hudební umění</b>	<b>Art of Music</b>	<b>Musikkunst</b>		
Dirigování orchestru		Orchesterdirigieren	2	P
Dirigování sboru		Chordirigieren	2	P
Historická interpretace			2	P
Hra na bicí nástroje	Percussion Instruments	Schlaginstrumente	2	P
Hra na cembalo	Harpsichord	Cembalo	2	P
Hra na fagot		Fagott	2	P
Hra na flétnu	Flute		2	P
Hra na hoboj		Oboe	2	P
Hra na housle	Violin	Violine	2	P
Hra na klarinet	Clarinet		2	P
Hra na klavír	Piano	Klavier	2	P
Hra na klavír a klavírní pedagogika			2	P
Hra na kontrabas	Double Bass	Kontrabass	2	P

Hra na kytaru	Guitar	Gitarre	2	P
Hra na lesní roh	French Horn	Horn	2	P
Hra na trombon	Trombone	Posaune	2	P
Hra na trubku		Trompete	2	P
Hra na tubu			2	P
Hra na varhany	Organ	Orgel	2	P
Hra na violoncello	Violoncello	Violoncello	2	P
Hra na violu	Viola	Viola	2	P
Hudební produkce			2	P
Jazzová interpretace			2	P
Kompozice	Composition	Komposition	2	P
Multimediální kompozice			2	P
Operní režie		Musiktheaterregie	2	P
Zpěv		Gesang	2	P
<b>Doktorský studijní program</b>				
<b>Hudební umění</b>	<b>Art of Music</b>	<b>Musikkunst</b>		
Hudební produkce	Musicproduction	Musikproduktion	4	P, K
Interpretace a teorie interpretace	Interpretation and Theory of Interpretation	Interpretation und Interpretationstheorie	4	P, K
Kompozice a teorie kompozice	Composition and Theory of Composition	Komposition und Kompositionstheorie	4	P, K

Ve studijním programu Art of Music probíhá výuka v anglickém jazyce

Ve studijním programu Musikkunst probíhá výuka v německém jazyce

JAMU uskutečňuje všechny akreditované studijní programy v Brně.

**Tab. 3.4: Akreditované studijní programy uskutečňované společně s jinou vysokou školou**

<b>Janáčkova akademie múzických umění v Brně, Hudební fakulta</b>	
<b>Název studijního programu</b>	<b>Hudební umění – studijní obor Multimediální kompozice</b>
<b>Skupina KKO V</b>	<b>8201</b>
Partnerská vysoká škola	Masarykova univerzita Brno, Vysoké učení technické Brno
Počátek realizace programu	2008
Délka studia (semestry)	6
Typ programu (bakalářský, navazující magisterský, magisterský, doktorský)	bakalářský
Popis organizace studia, včetně přijímání studentů a ukončení	Studium je mezifakultní, přijímací zkoušky probíhají talentovou formou na HF JAMU, studium je ukončeno státní závěrečnou zkouškou, ta probíhá opět na HF JAMU

### 3 c), e), f)

Studijní programy joint/double/multiple degree; uskutečňované společně s vyšší odbornou školou; uskutečňované mimo Brno – JAMU nemá.

### 3g) CELKOVÝ POČET AKREDITOVANÝCH STUDIJNÍCH PROGRAMŮ POPSANÝCH METODIKOU VÝSLEDKŮ UČENÍ (DŘÍVE VÝSTUPŮ Z UČENÍ)

V rámci reakreditace bakalářských studijních programů na obou fakultách došlo u některých oborů a předmětů již v předchozím období k aplikaci metodiky výsledků učení. Metodická kritéria doporučená v rámci IPN Kvalita byla zohledněna také při reakreditaci navazujících magisterských studijních programů. Jde ovšem o dlouhodobý proces, který se musí do struktury anotací a hlavně do celkového pojetí studijních plánů dostávat pozvolna, na základě vnitřního přijetí těchto norem a v souladu s celkovou koncepcí této oblasti, jak ji postupně vytváří MŠMT; v r. 2015 došlo na centrální úrovni např. k formální, nicméně zásadní změně v terminologii, kdy anglický termín „learning outcomes“, dosud překládaný jako „výstupy z učení“, je nyní vzhledem k významu a obsahu anglického termínu překládán přesněji jako „výsledky učení“.

Při vytváření studijních programů popsaných metodikou výsledků učení je nezbytná metodická pomoc vyučujícím, kteří by měli být poučeni, jak správně popsat studijní program metodou výsledků učení, a to na úrovni od jednotlivých předmětů přes obory až po studijní programy. Budou při tom využity závěry IPN kvalita, který ukončil svou činnost v červenci 2014. JAMU počítá s využitím školení k metodice aplikace výsledků učení, které připravuje MŠMT na rok 2016.

### 3h) KREDITNÍ SYSTÉM

Již po řadu let se na JAMU užívá kreditní systém studia, kompatibilní s evropským systémem European Credit Transfer System (ECTS). Systém klasifikace a bodového hodnocení studentů na fakultách uplatňuje evropský šestistupňový model (A, B, C, D, E a F = neuspěl). Během procesu zavádění kreditů se podařilo tento systém učinit přirozeným a akceptovaným vyjádřením měřitelných částí studia.

Kredity získané v rámci jednoho studijního oboru se u studenta sčítají a počet získaných kreditů je nástrojem pro kontrolu studia. K uzavření ročníku je zapotřebí získat nejméně 60 kreditů. Celkový minimální počet kreditů pro získání bakalářského diplomu je 180 kreditů, u čtyřletého magisterského studia 240 kreditů, u pětiletého magisterského studia 300 kreditů, u navazujícího magisterského studia 120 kreditů. U doktorského studia na JAMU se kreditový systém nevyužíval; v současné době se používá na Divadelní fakultě – k absolvování čtyřletého doktorského studijního programu je třeba získat 240 kreditů.

Další fází, která se jako mírný trend začíná objevovat již nyní, je větší míra používání tzv. modulového systému studia, kdy se základní jednotkou studia stávají místo jednotlivých „předmětů“ určité větší segmenty, vytvářející přirozený celek v rámci daných oborů studia. Aplikace těchto prvků je zatím spíše zkoumána – vzhledem ke složitosti organizace velké plochy individuální výuky na straně jedné a týmové práce při projektech na straně druhé je třeba najít optimální způsob a míru využití. Je však nesporné, že modulová výuka by mohla být ve

střednědobé budoucnosti zapojena do organizace studijních plánů JAMU podstatněji a výrazněji.

V rámci zkvalitňování celého systému studia – a kreditový systém je jeho důležitým nástrojem – je třeba prohlubovat správnou strategii při používání počtu kreditů jako prostředku vyjádření náročnosti a významu daného předmětu (modulu). Nejčastější chybou, která se opakovaně objevuje v této oblasti, je kreditové podhodnocení některých předmětů; příčinou toho je mimo jiné nedostatečné docenění domácí fáze studia, nesprávné zhodnocení významu předmětu atp. Cestou ke správnému používání kreditů je mj. také práce s výsledky učení, jejich správný popis a jejich hodnocení. Touto cestou se daří přijít např. na překrývající se předměty, odhalí se špatné návaznosti atp.

JAMU byla v roce 2013 prodloužena platnost Diploma Supplement Label do r. 2016.

### **3i) DALŠÍ VZDĚLÁVACÍ AKTIVITY**

(letní školy, semináře) – viz bod 10 – Celoživotní vzdělávání

## 4.

## STUDENTI

## 4 a) – 4 d)

viz tabulky níže

Tab. 4.1: Studenti v akreditovaných studijních programech (počty)									
Janáčkova akademie múzických umění v Brně		Bakalářské studium		Magisterské studium		Navazující magisterské studium		Doktorské studium	CELKEM
		P	K/D	P	K/D	P	K/D		
<b>Divadelní fakulta</b>									
Skupiny akreditovaných studijních programů	KKOV								
vědy a nauky o kultuře a umění	81,82	155	29	89	11	73	5	26	388
<b>Hudební fakulta</b>									
Skupiny akreditovaných studijních programů	KKOV								
vědy a nauky o kultuře a umění	81,82	231	19	0	0	95	0	37	382
<b>CELKEM</b>		386	48	89	11	168	5	63	770

Tab. 4.2: Studenti – samoplátcí (počty)									
Janáčkova akademie múzických umění v Brně		Bakalářské studium		Magisterské studium		Navazující magisterské studium		Doktorské studium	CELKEM
		P	K/D	P	K/D	P	K/D		
<b>Divadelní fakulta</b>									
Skupiny akreditovaných studijních programů	KKOV								
vědy a nauky o kultuře a umění	81,82	0	0	0	0	0	0	0	0
<b>Hudební fakulta</b>									
Skupiny akreditovaných studijních programů	KKOV								
vědy a nauky o kultuře a umění	81,82	0	0	0	0	0	0	0	0
<b>CELKEM</b>		0	0	0	0	0	0	0	0

**Tab. 4.3: Studenti ve věku nad 30 let**

Janáčkova akademie múzických umění v Brně		Bakalářské studium		Magisterské studium		Navazující magisterské studium		Doktorské studium	CELKEM
		P	K/D	P	K/D	P	K/D		
<b>Divadelní fakulta</b>									
Skupiny akreditovaných studijních programů	KKOV								
vědy a nauky o kultuře a umění	81,82	2	15	1	2	4	0	15	39
<b>Hudební fakulta</b>									
Skupiny akreditovaných studijních programů	KKOV								
vědy a nauky o kultuře a umění	81,82	13	15	0	0	9	0	29	66
<b>CELKEM</b>		15	30	1	2	13	0	44	105

**Tab. 4.4: Neúspěšní studenti v akreditovaných studijních programech (počty)**

Janáčkova akademie múzických umění v Brně		Bakalářské studium		Magisterské studium		Navazující magisterské studium		Doktorské studium	CELKEM
		P	K/D	P	K/D	P	K/D		
<b>Skupiny akreditovaných studijních programů</b>									
	KKOV								
vědy a nauky o kultuře a umění	81,82	42	0	3	0	13	0	4	62
<b>CELKEM</b>		42	0	3	0	13	0	4	62

#### 4e) OPATŘENÍ PRO SNÍŽENÍ STUDIJNI NEÚSPĚŠNOSTI NA JAMU

Přijímací řízení na Divadelní fakultě JAMU je dvoukolové, založené na přímém kontaktu s uchazeči; přijímací řízení na Hudební fakultě JAMU probíhá v jednom kole – uchazeči jsou v naprosté většině absolventi konzervatoří, u nichž se projevuje vysoká úroveň v daných oborech.

Každý uchazeč o studium dostane příležitost prokázat svůj talent i studijní předpoklady. Pravděpodobnost, že bude přijat student, který nemá vyhraněný zájem o studium vybraného oboru a předpoklady pro jeho studium, je velmi malá. Většina výuky na obou fakultách má povahu individuální nebo individualizované výuky. Počet studentů na jednotlivých oborech je v rozpětí od dvou do dvanácti v ročníku (podle fakult). Kontakt mezi pedagogy a studenty je velmi úzký, pedagogové jsou informováni o studiu, o tvůrčí činnosti studentů i o případných problémech studijních, ale i osobních. Každý případ, kde se objeví riziko studijní neúspěšnosti, je individuálně řešen kolegiem děkana na podnět vedoucího katedry či ateliéru tak, aby pokud možno k zanechání či ukončení studia nedošlo.

## 5.

## ABSOLVENTI

## 5a)

viz tabulka

Tab. 5.1: Absolventi akreditovaných studijních programů (počty)										
Janáčkova akademie múzických umění v Brně		Bakalářské studium		Magisterské studium		Navazující magisterské studium		Doktorské studium	CELKEM	
		P	K/D	P	K/D	P	K/D			
Skupiny akreditovaných studijních programů	KKOV									
vědy a nauky o kultuře a umění	81,82	120	3	22	0	50	3	9	207	
<b>CELKEM</b>		120	3	22	0	50	3	9	207	

## 5 b) SPOLUPRÁCE S ABSOLVENTY

JAMU jako celek nemá zatím jednotný systém spolupráce s absolventy nebo systematické informace o jejich uplatnění. Pokračují aktivity, které by vedly k sestavení a doplnění adresářů absolventů JAMU, aby byla zaručena pružnější možnost kontaktu s nimi. Připravuje se pokračování aktivit zaměřených na zaměstnavatele absolventů obou fakult.

V roce 2015 proběhlo na **Divadelní fakultě** při příležitosti 25ti let od obnovení Divadelní fakulty *Setkání absolventů*, kterého se zúčastnilo 365 absolventů. V průběhu setkání byly shromažďovány aktuální kontakty na absolventy a absolventi byli rovněž požádáni o vyplnění dotazníku (přímo na místě nebo dodatečně v elektronické podobě). V souvislosti s konáním Setkání absolventů byl vytvořen přehled nejvýznamnějších ocenění a úspěchů absolventů, studentů a pedagogů fakulty v posledních letech. Jako další platformy pro setkávání s absolventy slouží významné akce pořádané fakultou: Mezinárodní festival divadelních škol SETKÁNÍ/ENCOUNTER (14. 4. – 18. 4. 2015), festival autorských her Salon původní tvorby (13. 4. – 14. 4. 2015), festival amatérského divadla Sítko (29. 5. – 2. 6. 2015) a další.

Na **Hudební fakultě** každý pedagog hlavního oboru dále sleduje své bývalé studenty při jejich profesionální kariéře, setkává se s nimi při pedagogické spolupráci, jsou-li pedagogy ZUŠ, konzervatoří nebo hudebních gymnázií, sleduje jejich působení v renomovaných hudebních tělesech nebo operních domech či uměleckých agenturách. Na jaře 2016 proběhne na HF setkání se zaměstnavateli absolventů hudebních oborů.

## 5c) ZAMĚSTNANOST ABSOLVENTŮ

Součástí dotazníku\* (viz bod 5b) na **Divadelní fakultě** bylo i zjišťování zaměstnanosti a zaměstnatelnosti absolventů. Zjištěné skutečnosti se bezprostředně promítají do skladby studijních plánů (například předměty herectví před kamerou, dabingové herectví, dabingová režie, apod.) a jsou i východiskem pro vznik nových oborů (audiovizuální tvorba a divadlo, světelný design).

Na základě dotazníku bylo zjištěno, že valná většina (87,8 %) respondentů v současné chvíli má příjem, a to z hlavního pracovního poměru či samostatně výdělečné činnosti. Dále 90,7 % odpovědělo, že jejich práce je ve vystudovaném oboru či s ním souvisí. Respondenti v nejvyšší míře doporučovali fakultě ještě větší propojení studentů s praxí a praktickými dovednostmi, které jsou dle jejich názoru tím nejcennějším, co jim v praxi usnadní úspěšný start.

Zaměstnatelnost absolventů **Hudební fakulty** závisí na volných místech v orchestrech, operních souborech, ZUŠ, konzervatořích, hudebních gymnáziích a uměleckých agenturách. Pokud takovátto instituce vypíše výběrové řízení, mají absolventi HF možnost se ho zúčastnit. Je třeba zdůraznit, že většina absolventů HF získá takové místo již během svého studia na HF JAMU.

Údaje o zaměstnanosti získává fakulta pomocí dotazníkového šetření. Studenti, kteří studium končí, odevzdávají vyplněný dotazník s místem svého (ve většině případů plánovaného či předpokládaného) působení při státní závěrečné zkoušce.

#### 5d) SPOLUPRÁCE JAMU S BUDOUCÍMI ZAMĚSTNAVATELI

Spolupráce s budoucími zaměstnavateli probíhá především neformálně a je založena např. na informacích poskytovaných pedagogy, kteří působí v uměleckých institucích, kde současně pracují také absolventi JAMU. Informace o možnostech zaměstnání přenášejí pedagogové na fakulty a zároveň informují instituce o budoucích absolventech. Zdrojem informací pro budoucí zaměstnavatele jsou také různé druhy propagačních materiálů, a to tištěných či uveřejňovaných na internetu; z nich se potenciální zaměstnavatelé mohou dozvědět o uměleckých aktivitách studentů, o jejich zatímním profilu atd. Také v r. 2015 se rozšiřuje nabídka informací o budoucích absolventech, kteří vstoupí na trh práce; jsou vytvářena portfolia budoucích absolventů, hodně informací je poskytováno a sdíleno prostřednictvím sociálních sítí atp.

V r. 2015 se v rámci Setkání absolventů na **Divadelní fakultě** uskutečnilo také setkání se zaměstnavateli, neboť mezi absolventy jsou již osobnosti, které stojí dnes na pozicích zaměstnavatelů (režiséři, šéfové divadelních souborů, ředitelé divadel atp.). Neformální rozhovor s nimi ukázal klady i nedostatky absolventů odcházejících do praxe. Tato zjištění se stanou podkladem pro tvorbu studijních plánů a pro zkvalitnění přípravy studentů.

V roce 2015 uspořádala Absolventský festival, během něhož jsou zaměstnavatelé z řad divadel zváni na divadelní představení končících ročníků. Tento festival se tradičně koná v Divadelním studiu Marta a Divadle na Orlí / Hudebně-dramatické laboratoři.

Významnou akcí, na níž se Divadelní fakulta podílela v roce 2015 již podruhé, byl veletrh jevištní a divadelní techniky Theatre Tech & Event Production. Divadelní fakulta JAMU na tomto veletrhu prezentovala obory Jevištní technologie, Divadelní manažerství, Audiovizuální tvorba a divadlo a Rozhlasová a televizní dramaturgie a scenáristika současně s profily studentů, jež byly dostupné potenciálním firmám-zaměstnavatelům.



## 6.

## ZÁJEM O STUDIUM

6a)

viz tabulka

Tab. 6.1: Zájem o studium na vysoké škole													
Janáčkova akademie múzických umění v Brně	Bakalářské studium			Magisterské studium			Navazující magisterské studium			Doktorské studium			
	Počet přijatých	Počet zapsaných ke studiu	Počet přihlášek	Počet přijatých	Počet zapsaných ke studiu	Počet přihlášek	Počet přijatých	Počet zapsaných ke studiu	Počet přihlášek	Počet přijatých	Počet zapsaných ke studiu	Počet přijatých	Počet zapsaných ke studiu
<i>Divadelní fakulta</i>													
Skupiny akreditovaných studijních programů													
	KKOV												
vědy a nauky o kultuře a umění	81,82	222	77	74	432	24	24	61	38	38	7	5	5
<i>Hudební fakulta</i>													
Skupiny akreditovaných studijních programů													
	KKOV												
vědy a nauky o kultuře a umění	81,82	267	95	88	0	0	0	76	55	49	13	8	8
<b>CELKEM</b>		489	172	162	432	24	24	137	93	87	20	13	13

## 6b) CHARAKTER PŘIJÍMACÍCH ZKOUŠEK

Přijímací řízení pro akademický rok 2015/2016 proběhlo na obou fakultách školy v souladu se zákonem č.111/1998 Sb. a s příslušnými vnitřními předpisy školy a fakult.

Přijímací zkoušky na **Divadelní fakultu** jsou talentové a probíhají ve dvou kolech. V mimořádných případech je možné realizovat i kolo třetí. U bakalářského a nenavazujícího magisterského studia probíhají obě kola za přítomnosti uchazečů (u některých oborů je zadán písemný úkol, který uchazeči zašlou předem, u hereckých oborů jsou zadány úkoly, které si uchazeči předem připraví) a jsou ve většině případů individuální. Každý uchazeč má dostatek prostoru a příležitostí, aby prokázal míru talentu a studijních předpokladů pro zvolený obor. U navazujícího magisterského studia probíhá první kolo přijímacích zkoušek v nepřítomnosti uchazečů nad zaslánými materiály (ateliéry a obory stanoví požadované písemné materiály a jejich rozsah ve Směrnici pro přijímací řízení pro daný akademický rok). Druhé kolo probíhá za přítomnosti uchazečů a je ve většině případů individuální. Součástí přijímacího řízení všech oborů je i motivační pohovor. Členy přijímacích komisí jsou zkušené pedagogové a odborníci v oboru s dlouholetou pedagogickou a uměleckou zkušeností.

Na **Hudební fakultě** sestávají jednokolové přijímací zkoušky ze dvou částí: talentové a vědomostní a jsou zajišťovány z vlastních zdrojů. Pomocí talentové zkoušky se zjišťuje talentová úroveň uchazeče, která je hlavní součástí přijímacího řízení. Vědomostní test zjišťuje teoretické znalosti uchazeče. Součástí přijímacího řízení do navazujícího magisterského studia je také jazykový test.

**Tab. 6.2: Studenti navazujícího magisterského a doktorského studia, kteří absolvovali předchozí stupeň studia na jiné vysoké škole**

Počet zapsaných studentů do prvního ročníku navazujících magisterských a doktorských studijních programů, kteří předchozí studium absolvovali na jiné vysoké škole		
Janáčkova akademie múzických umění v Brně	Navazující magisterské studium	Doktorské studium
<b>Divadelní fakulta</b>	6	2
<b>Hudební fakulta</b>	3	3
<b>CELKEM za celou vysokou školu</b>	9	5

#### 6d) INFORMACE UCHAZEČŮM – SPOLUPRÁCE SE STŘEDNÍMI ŠKOLAMI

JAMU poskytuje informace o studiu výchovným poradcům i studentům středních škol na veletrzích pomaturitního vzdělávání GAUDEAMUS v Brně a AKADÉMIA v Bratislavě. Podrobné informace o podmínkách přijímacího řízení, o otvíraných oborech atd. jsou zveřejňovány na webových stránkách obou fakult. Informace se k zájemcům o studium dostávají i dalšími cestami, mj. recenzemi umělecké činnosti studentů JAMU v médiích, informacemi o premiérách absolventských projektů, popularizací všech činností JAMU prostřednictvím pedagogů, umělců-absolventů, prostřednictvím tiskového referenta JAMU aj. Spolupráce tohoto druhu je rozprostřena ve všech médiích včetně nových forem na internetu (např. sociální sítě jako je Facebook ad.).

**Divadelní fakulta** každoročně pořádá v listopadu Den otevřených dveří, kde mají uchazeči možnost osobně se setkat s vedoucími ateliérů a dozvědět se o oboru, charakteru přijímacích zkoušek, požadavcích na talentové a studijní předpoklady.

Studentům středních škol je nabízeno předplatné do školních scén (Divadelní studio Marta a Divadlo na Orli), kde mohou z prezentovaných výsledků sledovat uměleckou úroveň Divadelní fakulty.

Ateliér divadla a výchovy nabízí některé své aktivity (dílny k divadelním inscenacím, dílny Divadla fórum) přímo středním školám.

Uchazečům o studium jsou určeny letní herecké a muzikálové školy a divadelní seminář (viz kapitola 10 *Celoživotní vzdělávání*).

**Hudební fakulta** poskytuje poradenské služby formou talentových poraden, které předcházejí přijímacímu řízení (termíny konání zveřejňuje na svých webových stránkách). Dále formou celoživotního vzdělávání realizovaného v Metodickém centru a akreditovaného v souladu s § 27 Zák. č. 563/2004 Sb. O pedagogických pracovnících, které umožňuje provádět vzdělávací programy zaměřené na další vzdělávání pedagogických pracovníků.

7a) – 7f)

viz tabulky níže

Tab. 7.1: Akademičtí a vědečtí pracovníci (přepočtené počty)									
Janáčkova akademie múzických umění v Brně	Akademičtí pracovníci							Vědečtí pracovníci	CELKEM
	CELKEM	Profesoři	Docenti	Odborní asistenti	Asistenti	Lektoři	Vědečtí, výzkumní a vývojoví pracovníci podílející se na pedagog. činnosti		
<i>Divadelní fakulta</i>	67,313	10,274	19,057	31,317	3,000	0	3,665	2,887	70,200
<i>Hudební fakulta</i>	81,491	13,266	33,221	33,179	1,825	0	0	0,500	81,991
<b>CELKEM</b>	<b>148,804</b>	23,540	52,278	64,496	4,825	0	3,665	3,387	152,191

Tab. 7.2: Věková struktura akademických a vědeckých pracovníků (počty fyzických osob)

Janáčkova akademie muzických umění v Brně	Akademičtí pracovníci												CELKEM		
	Profesoři		Docenti		Odborní asistenti		Asistenti		Lektoři		Vědečtí, výzkumní a vývojoví pracovníci podílející se na pedagog. činnosti		Vědečtí pracovníci		CELKEM
	CELKEM	ženy	CELKEM	ženy	CELKEM	ženy	CELKEM	ženy	CELKEM	ženy	CELKEM	ženy	CELKEM	ženy	
do 29 let	0	0	0	0	6	1	1	0	0	0	1	1	1	1	9
30–39 let	0	0	5	2	41	17	1	1	0	0	2	1	4	2	53
40–49 let	1	0	16	4	31	10	2	2	0	0	0	0	2	1	52
50–59 let	7	2	25	13	16	8	0	0	0	0	1	0	0	0	49
60–69 let	12	5	11	5	7	7	1	0	0	0	0	0	2	0	33
nad 70 let	10	1	4	1	4	3	0	0	0	0	0	0	1	0	19
CELKEM	30	8	61	25	105	46	5	3	0	0	4	2	10	4	215

**Tab. 7.3: Počty akademických pracovníků podle rozsahu pracovních úvazků a nejvyšší dosažené kvalifikace (počty fyzických osob)**

Janáčkova akademie múzických umění v Brně	Akademičtí pracovníci				CELKEM
<b>Divadelní fakulta</b>	13	23	14	41	91
Rozsahy úvazků	prof.	doc.	DrSc., CSc., Dr., Ph.D., Th.D.	ostatní	
do 0,3	1	2	2	3	8
do 0,5	3	3	6	16	28
do 0,7	1	1	0	2	4
do 1,0	8	17	6	20	51
<b>Hudební fakulta</b>	17	38	12	47	114
Rozsahy úvazků	prof.	doc.	DrSc., CSc., Dr., Ph.D., Th.D.	ostatní	
do 0,3	2	0	1	6	9
do 0,5	3	6	5	14	28
do 0,7	1	2	0	11	14
do 1,0	11	30	6	16	63
CELKEM	30	61	26	88	205

**Tab. 7.4: Akademičtí pracovníci s cizím státním občanstvím (počty fyzických osob)**

Janáčkova akademie múzických umění v Brně	
<b>Divadelní fakulta</b>	7
<b>Hudební fakulta</b>	13
CELKEM	20

**Tab. 7.5: Nově jmenovaní docenti a profesoři (počty)**

Janáčkova akademie múzických umění v Brně	Počet	Věkový průměr nově jmenovaných
<b>Divadelní fakulta</b>	5	44,8
Profesoři jmenovaní v roce 2015	1	66,0
Docenti jmenovaní v roce 2015	4	39,5
<b>Hudební fakulta</b>	0	0
Profesoři jmenovaní v roce 2015	0	0
Docenti jmenovaní v roce 2015	0	0
CELKEM profesoři	1	66,0
CELKEM docenti	4	39,5

**Tab. 7.6: Přehled kurzů dalšího vzdělávání akademických pracovníků**

Janáčkova akademie múzických umění v Brně	Počet kurzů	Počet účastníků
Kurzy orientované na pedagogické dovednosti	13	27
Kurzy orientované na obecné dovednosti	9	90
Kurzy odborné	31	74
<b>CELKEM</b>	53	191

### **7g) KARIÉRNÍ ŘÁD**

Od 28. ledna 2013 platí na JAMU Kariérní řád (KŘ), který byl zveřejněn jako směrnice rektora JAMU č. 2 / 2013. KŘ by se měl stát motivačním nástrojem pro řízení jednotlivých oborů na obou fakultách. V současné době pokračuje jeho postupná implementace do struktury řízení školy i fakult.

Motivační nástroje pro hodnocení a odměňování zaměstnanců v závislosti na dosažených výsledcích jsou v současnosti vytvářeny vedením fakult a jsou pravidelně vyjadřovány individuálním osobním hodnocením.

**Divadelní fakulta** má zpracovány charakteristiky jednotlivých pozic akademických pracovníků a byl vytvořen kariérní plán fakulty s výhledem do roku 2020.

Při odměňování akademických pracovníků jsou zohledňovány dosažené výsledky v RIV a RUV a významné výsledky tvůrčí (umělecké, vědecké a pedagogické) činnosti.

**Tab. 8.1: Stipendia studentům podle účelu stipendia  
(počty studentů)**

Účel stipendia	Počty studentů
Janáčkova akademie múzických umění v Brně	
za vynikající studijní výsledky dle § 91 odst. 2 písm. a)	44
za vynikající vědecké, výzkumné, vývojové, umělecké nebo další tvůrčí výsledky dle § 91 odst. 2 písm. b)	334
na výzkumnou, vývojovou a inovační činnost podle zvláštního právního předpisu, § 91 odst.2 písm. c)	0
v případě tíživé sociální situace studenta dle § 91 odst. 2 písm. d)	0
v případě tíživé sociální situace studenta dle § 91 odst. 3	7
v případech zvláštního zřetele hodných dle § 91 odst. 2 písm. e)	554
z toho ubytovací stipendium	554
na podporu studia v zahraničí dle § 91 odst. 4 písm. a)	70
na podporu studia v ČR dle § 91 odst. 4 písm. b)	3
studentům doktorských studijních programů dle § 91 odst. 4 písm. c)	98
jiná stipendia	297
<b>CELKEM</b>	<b>1407</b>

### 8b) VLASTNÍ STIPENDIJNÍ PROGRAMY

Grant Rudolfa Firkušného byl ustaven na paměť světového pianisty R. Firkušného jeho dcerou Véronique Firkusny-Callegari a jeho synem Igorem Firkusnym. Grant je využíván k podpoře zahraničních studijních pobytů, které poskytnou účastníkům mimořádnou vzdělávací příležitost v oblasti studovaného oboru. O udělení grantu rozhoduje rektor na základě doporučení komise. V roce 2015 nebyl tento grant udělen.

Mimořádná stipendia uděluje rektor především za vynikající studijní výsledky, za významné úspěchy v mezinárodních soutěžích a na mezinárodních festivalech atp.

Na **Divadelní fakultě** pokračuje stipendijní program, který byl zaveden v roce 2014: studenti, kteří nevyhoví podmínkám pro sociální stipendium stanoveným v § 91, odst. 3 Zákona o vysokých školách, ale přesto považují svou finanční situaci za kritickou, mohou požádat o tzv. Mimořádné stipendium na podporu úspěšného studia na základě Stipendijního řádu čl. 3, odst. 1 písm. f).



## 8c) PORADENSKÉ SLUŽBY

Janáčkova akademie vzhledem k počtu studentů, zaměstnanců i vzhledem ke své struktuře neorganizuje žádné samostatné poradenské jednotky. Studijní, psychologické, sociální a jiné problémy studentů se řeší na úrovni ateliérů či kateder s vedoucím pracoviště nebo jeho pedagogy, nebo v kontaktu se studijními odděleními fakult a JAMU. Individuální přístup ke studentům umožňuje rovněž poradenství při hledání profesního uplatnění absolventů.

Poradenské služby pro zaměstnance rovněž nejsou organizovány formou samostatného pracoviště. Kariérové, sociální a jiné záležitosti pedagogů a zaměstnanců se řeší na úrovni vedoucích pracovišť, děkanů, prorektorů pro příslušnou oblast, kvestorky, osobního a právního oddělení JAMU.

## 8d) STUDENTI SE SPECIFICKÝMI POTŘEBAMI

Na **Divadelní fakultě** je akreditován obor Výchovná dramatika pro Neslyšící s bakalářským a magisterským stupněm studia a s řádnou i kombinovanou formou studia. Obor má vynikající výsledky a je vysoce hodnocen v České republice i v zahraničí. Oceňována je umělecká tvorba ateliéru i působení v oblasti speciální pedagogiky. Na podporu studentů se specifickými studijními potřebami získala DIFA JAMU v roce 2015 finanční příspěvek ve výši 817.000,- Kč.

Na **Hudební fakultě** jsou v současné době dva nevidomí studenti, jimž jsou zajištěny formou individuální péče všechny podmínky ke studiu tak, aby jejich handicap nebyl překážkou ve studiu.

## 8e) PRÁCE S MIMOŘÁDNĚ NADANÝMI STUDENTY

**Divadelní fakulta** vytváří pro studenty jedinečné podmínky, zejména pro jejich samostatnou tvůrčí uměleckou činnost. DIFA JAMU podporuje odborným pedagogickým vedením, poskytnutím prostoru i finančních prostředků řadu studentských absolventských projektů i dalších projektů mimo povinný základ studia. Mezi podporované aktivity patří například tradiční Salon původní tvorby, pravidelná přehlídka spolupráce ateliérů herectví, režie, dramaturgie a divadelního manažerství Monodramata, festival ateliéru Divadlo a výchova Sítko a další klauzurní práce studentů. K prolínání jednotlivých oborů dochází při práci na projektech v menších studentských týmech (semestrální projekty), kde se hranice mezi profesemi prolínají. Podporována je i spolupráce studentů s profesní sférou. Jedná se o nejrůznější typy praxe, pracovních stáží, hostování v divadlech, o účast na společensky významných lokálních kulturních akcích (Noc kejklířů, Slavnost masek a další), o divadelní akce směřované k obohacení kulturního života měst, obcí, regionů, aktivity směřované ke skupinám se specifickými potřebami. Na podporu studentských uměleckých aktivit studentů doktorského a magisterského studia je zaměřen také specifický výzkum na Divadelní fakultě. V roce 2015 byl podpořeno 11 výzkumných projektů a mezinárodní doktorská konference v celkové výši 911.261,- Kč.

**Hudební fakulta** věnuje mimořádnou péči v podstatě všem přijatým studentům, protože všichni jsou vyučováni individuálně. Mimořádně nadaní studenti se mohou účastnit další výuky formou mimořádných konzultací. I zvláště nadaní studenti středních škol (konzervatoře) mají možnost konzultovat s pedagogy fakulty, hostovat na koncertech a v operních představeních fakulty a účastnit se workshopů zahraničních pedagogů pořádaných HF.

## 8f) UBYTOVACÍ A STRAVOVACÍ SLUŽBY

Tab. 8.2: Ubytování, stravování

IVU Centrum ASTORKA – koleje JAMU	
Lůžková kapacita kolejí VŠ celková	233
Počet lůžek v pronajatých zařízeních	0
Počet podaných žádostí o ubytování k 31/12/2015	318
Počet kladně vyřízených žádostí o ubytování k 31/12/2015	257
Počet lůžkodnů v roce 2015	52692
Počet hlavních jídel vydaných v roce 2015 studentům	0
Počet hlavních jídel vydaných v roce 2015 zaměstnancům vysoké školy	0
Počet hlavních jídel vydaných v roce 2015 ostatním strážníkům	0

Stravovací zařízení JAMU nevlastní, studenti využívají menzu Masarykovy univerzity.

## 8g) PÉČE O ZAMĚSTNANCE

V oblasti péče o sociální záležitosti zaměstnanců probíhalo zakoupení kuponů pro veřejně stravování, částečně dotovaných ze sociálního fondu školy. V reálu došlo ze strany oprávněných pracovníků školy k téměř stoprocentnímu využití této formy podpory stravování.

V roce 2015 pokračovala také podpora zaměstnanců formou příspěvku zaměstnavatele k penzijnímu připojištění zaměstnance. Tato poměrně rozsáhlá aktivita probíhala úspěšně a byla zaměstnanci rovněž hojně využita. Byla zachována volnost zaměstnanců ve výběru penzijního fondu, což pro JAMU znamenalo komunikaci s cca 10 fondy.

JAMU svým zaměstnancům nabízí další vzdělávání v podobě nejrůznějších kurzů a seminářů (jak pro akademické, tak pro technicko-hospodářské pracovníky), které se pořádají v rámci udržitelnosti projektu „Vzdělávání zaměstnanců JAMU“ (projekt financovaný v letech 2010–2013 v rámci OP VK). V roce 2015 se zaměstnanci JAMU zúčastnili nejrůznějších vzdělávacích akcí, a to buď u odborných firem anebo přímo na půdě školy (např. se jednalo o semináře k VŠ legislativě či k Informačnímu systému, o jazykové kurzy, kurzy na rozšíření odborných znalostí a v neposlední řadě pedagogické kurzy). Celkově bylo proškoleno či vzděláno 306 zaměstnanců, z toho 191 akademických pracovníků.

**9.****INFRASTRUKTURA****KNIHOVNA JAMU****9a) DOPLŇOVÁNÍ KNIHOVNÍCH FONDŮ**

Knihovna v roce 2015 nakoupila odbornou literaturu v hodnotě 591.525 Kč. Z toho byl pro potřeby obou fakult doplněn knižní fond v částce 301.590 Kč. Jednalo se např. o knihy pro Ateliér scénografie (převážně symbolika, psychologie pohádek a mýtů), pro Ateliér Divadlo a výchova (psychologie), cizojazyčné publikace pro Ateliér světelného designu, o vybranou divadelní literaturu (převážně německé a polské divadlo) z pozůstalosti prof. Roubala, vše celkem za 65.617 Kč, dále cizojazyčné publikace pro potřeby Katedry kompozice, dirigování a operní režie za 32.935 Kč. Fond hudebnin byl doplněn za částku 166.046 Kč (např. průběžně nové edice B. Martinů, A. Dvořáka).

Předplatné časopisů činilo 74.350 Kč, k dispozici bylo 51 titulů časopisů, 3 tituly pouze v elektronické verzi, 4 tituly v tištěné i elektronické verzi. Nosiče DVD a CD (hudební i nehupební) stály 49.539 Kč. Z grantových prostředků obou fakult ve výši 49.665 Kč se zakoupila odborná, zejména cizojazyčná divadelní a hudební literatura. Vstřícnou spoluprací s Universal Edition Vídeň byla získána kolekce hudebnin soudobých skladatelů. Knižní fond tradičně obohatily publikace pořízené výměnou s jinými vysokými školami nebo institucemi z Česka a Slovenska (DAMU, IU-Divadelní ústav, Ostravská univerzita, VŠMU, Prešovská univerzita), ke které slouží výběr z produkce ES JAMU. Do knihovního fondu se doplňují všechny tituly vydávané ES JAMU. Z rozsáhlých nabídek pozůstalostí byla výběrem přijata jen torza, přičemž se jedná časově o velmi náročný proces. Nabízeny jsou knihy a hudebniny vesměs vydané ve 2. pol. 20. století v Česku a jak prokazují letité zkušenosti, knihovní fond je jimi zásoben dostatečně. Pro potřeby výuky jsou žádány nové tituly a nové edice (zejména hudebnin) a překlady (dramat). Z těchto důvodů musí být tyto nabídky opakovaně odmítány.

**Tab. 9.1: Vysokoškolské knihovny**

<b>Janáčkova akademie múzických umění v Brně</b>	<b>Počet</b>
<b>Přírůstek knihovního fondu za rok</b>	1813
<b>Knižní fond celkem</b>	112715
<b>Počet odebíraných titulů periodik:</b>	51
— fyzicky	48
— elektronicky (odhad)	3

**9b) INFORMAČNÍ A KOMUNIKAČNÍ TECHNOLOGIE****Zabezpečení knihovnicko-informačních služeb**

V roce 2015 knihovna registrovala 526 uživatelů, z toho 61 externích. Výpůjček bylo registrováno 8.955. Knižní fond k 31. 12. 2015 činil 112.715 knihovních jednotek, roční přírůstek činil 1.813 knihovních jednotek + bylo do katalogu zpracováno 308 záznamů na online přístupné diplomové práce. Úbytek činil 20 knihovních jednotek.

Knihovna ve studovně poskytuje 38 studijních míst, 5 počítačů s připojením na internet (jsou přednostně určeny pro objednávání v online katalogu Aleph), 20 míst s dosahem WIFI sítě.

Ve studovně je uloženo 12.514 knihovních jednotek, a to knih (stavěno oborově podle MDT), dále převážná část fondu časopisů (zbytek v podzemním depozitáři) a zvukové a audiovizuální dokumenty (CD, DVD, videokazety). K dispozici je kopírovací stroj a audiovizuální technika. Informace o knihovním fondu standardně zpřístupňuje online katalog knihovního systému Aleph a novinky navíc RSS kanál na webové stránce Knihovny. Pro přívětivější vstupní komfort ke službám Knihovny byly od akademického roku 2015/2016 zrušeny registrační poplatky pro uživatele z JAMU. Tento model je běžný ve většině VŠ knihoven v Česku. O nabídce služeb uživatele informují letáky v papírové a elektronické verzi, která je přístupná na webové stránce knihovny; tamtéž jsou vyvěšovány aktuality.

V rámci Meziknihovní výpůjční služby (MVS) a Mezinárodní meziknihovní výpůjční služby (MMVS) poskytované uživatelům z řad akademické obce JAMU, bylo vyřízeno 16 požadavků z JAMU a vyhověno 15 požadavkům jiných knihoven nebo odborných pracovišť. Z knihovního fondu a z materiálů Fondu umělecké dokumentace (FUD) bylo vyřízeno 33 požadavků na rešerše.

Ve Fondu umělecké dokumentace pokračoval sběr a digitalizace dodaných dokumentů z představení v Divadelním studiu Marta a Divadle na Orli, z festivalu Setkání/Encounter, Salon a Sítko. FUD se podílel na přípravě dokumentu pro setkání absolventů DIFA. Na webové stránce Knihovny – FUD přibyly novinky. Dva seznamy podávají zájemcům z JAMU i z řad odborné veřejnosti přehled o tom, ze kterých inscenací Komorní opery a Divadelního studia Marta je ve FUD uložena dokumentace. Tamtéž se nachází informativní rubrika „Napsali o nás“. Doplněn byl chronologický přehled aktualit umělecké činnosti JAMU, kompletovaný z webových aktualit fakultních a celoškolských. V létě započala systematická digitalizace od nejstarší dokumentace datované rokem 1951.

Knihovna poskytovala individuální konzultace při vyhledávání literatury a vstupní lekce informační výchovy pro studenty prvních ročníků obou fakult. Největší zájem projevily tradičně manažerské obory obou fakult, nově muzikálového herectví. Opakovaně se uskutečnila lekce pro doktorandy nazvaná *Knihovny a databáze pro vědu a výzkum* v rámci kurzu DF *Základy vědecké práce*.

Ve spolupráci s Koncertním oddělením HF byla zajišťována agenda pronájmu nebo nákupu orchestrálních materiálů z Česka a zahraničí pro studentskou uměleckou činnost koncertní a inscenační (Komorní opera). Pro tyto účely se zapůjčilo z Česka a ze zahraničí 8 orchestrálních materiálů.

Pro poskytnutí servisu přístupu k oborovým informacím pro studium, vědu a výzkum pokračovalo v roce 2015 předplatné licencovaných hudebních databází, spolufinancované z programu MŠMT Informace – základ výzkumu (LR) na roky 2014 – 2017. Databázi Oxford Music Online, která obsahuje, mj., hudební slovník Grove Music Online (Oxford University Press) opět hradila Hudební fakulta, databázi Music Online (Alexander Street Press) opět knihovna. Pro rok 2015 se ceny předplatného značně navýšily, neboť se v nich projevil nepředpokládaný nárůst kurzu české koruny vůči zahraničním měnám. Předplatné na tyto elektronické informační zdroje (EIZ) činilo celkem 100.800 Kč: Oxford Music Online 30.240 Kč, Music online 70.560 Kč.

U příležitosti významného životního jubilea prof. Antonína Přídala připravila knihovna výstavku, která představovala výběr knih s jeho dramatickou a literární tvorbou, včetně překladů. Výstavka byla přístupná ve studovně po celý říjen, o čemž bylo referováno v Občasníku JAMU č.1/2016.

Pro inovaci technického zabezpečení služeb byl pro potřeby pracoviště FUD zakoupen přístroj FUNAI. Inovaci ve studovně nově zastupuje velkoplošný monitor, určený pro

informační výchovu, pracovní porady, školení knihovníků. Vzhledem k nutnosti technologického souladu s digitální ústřednou byly pořízeny nové telefony; dále barevná tiskárna pro tisk informačních letáků a jiných materiálů Knihovny. Souborem čtyř uměleckých reprodukcí na téma ročních dob se esteticky obohatilo prostředí studovny.

Knihovníci se během roku vzdělávali v jazykových kurzech na JAMU, na odborných knihovnických akcích a seminářích, zúčastnili se veletrhu Svět knihy a setkání SIBMAS. Pokračovala odborná spolupráce s KIC ÚVT MU a Národní knihovnou ČR. Knihovnu navštívila delegace z Knihovny HAMU. Počátkem července proběhlo jednání Knihovnické rady.

## **Dostupnost informačních zdrojů a informační struktury**

V roce 2015 pokračovaly aktivity zajišťující rozsáhlejší využití informačních technologií na JAMU jak v oblasti technického vybavení, tak v oblasti programového vybavení navazující na aktivity předchozích roků, které vycházejí z dlouhodobého rozvojového programu JAMU.

V nově zařízené centrální serverovně JAMU (v prostorách DnO) byly v roce 2014 a 2015 dále doplňovány a inovovány páteřní síťové aktivní prvky zajišťující provoz počítačové sítě JAMU a hlavního serverového clusteru. Inovace směřovala hlavně k navýšení propustnosti sítě na 10 Gbit ve všech centrálních serverech a také bylo na 10 Gbit navýšeno připojení studia MARTA. Tam a na Astorce bylo také rozšířeno WiFi připojení.

Také byl inovován hlavní centrální switch v serverovně DIFA včetně datového rozvaděče.

Nový centrální zabezpečovací HW počítačové sítě JAMU (firewall) byl nasazen do provozu a byla upravena jeho konfigurace. Byl rozšířen monitoring počítačové sítě na všechny aktivní prvky, servery, služby, vytížení sítě apod. Byl zakoupen a do provozu postupně nasazen centrální zálohovací systém pro páteřní servery a administrativní stanice.

Pořízením mobilní teleprezenční jednotky Avaya Scopia XT4300 byla zahájen podpora videokonferencí na JAMU na vysoké úrovni.

V rámci dlouhodobé podpory administrativních pracovišť byl zahájen plánovaný přechod na typy koncových stanic all-in-one, který bude pokračovat podle plánu obnovy i v dalších letech.

Bylo provedeno rozšíření centrálního diskového úložiště, které slouží pro potřeby všech součástí školy.

Na DIFA byla provedena pravidelná obnova a inovace amortizovaných pracovních stanic, diskových polí, tiskových zařízení, specializovaných SW, proběhla inovace audiovizuálních a multimediálních výukových pomůcek – digitálních kamer, záznamových a prezentačních prostředků. Ve studiu Marta byla provedena obnova divadelních technologií projekčních, zvukových i jevištních. Realizované inovované postupy a zvolená technologická řešení navazují na stávající technologie v rovině výukových pomůcek, technologií souvisejících s procesy umělecké tvorby (absolventskými výkony) a technologiemi pro vědu a výzkum. Využitelnost pro všechny studenty fakulty vyplývá z akreditací ateliérů respektive z obsahů jednotlivých předmětů.

U starších pracovních stanic byla prodloužena jejich technologická životnost rozšířením paměťových kapacit, postupná náhrada pomalých HDD za rychlejší SSD. Tímto směrem bude inovace probíhat i v příštím roce. Škála užívaných tiskáren byla rozšířena o 3D tiskárny, které jsou používány pro specializovanou výuku. Inovací monitorů se zlepšuje především hygiena a kvalita práce uživatelů. Byla rozšířena kapacita datových úložišť a tím i rozšířeno spektrum

dostupných informací. Jako každý rok byly reprodukovány amortizované zvukové a osvětlovací technologické řetězce s přímou návazností na inovaci fotografických komponent a audiovizuálních řetězců.

Na HF byla provedena úprava datové sítě, která napojila poslední datový rozvaděč optickým kabelem a na monitorovaný zálohovaný zdroj napájení. Následovalo přepojení a následné zrušení datového rozvaděče v kanceláři správce sítě. Všechna propojení jsou nyní ve společném rozvaděči na chodbě. Byla naistalována dohledová a záznamová kamera do auly.

V rámci inovací aktivních prvků datové sítě byl doplněn nový switch pro učebny manažerů a AVS.

Proběhla inovace administrativních a výukových stanic za typ all-in-one. Také proběhla výměna některých specializovaných stanic a projekční techniky.

Na katedry bylo dokoupeno nové SW vybavení pro speciální tvorbu, efekty, stříhové programy a také elektronické slovníky.

Další postupný rozvoj Univerzitního informačního systému (UIS) pokračoval samozřejmě na různých úrovních i v roce 2015.

Na základě rozhodnutí vedení JAMU byla zahájena příprava podkladů pro výběrová řízení na dodávku a implementaci nového redakčního systému, nové korporátní identity JAMU a jednotného vizuálního stylu. Tyto, pro JAMU zásadní změny, budou řešeny dodavatelským způsobem na základě výsledků těchto výběrových řízení.

Informační systém (IS), převzatý od Masarykovy univerzity (MU), byl v roce 2015 doplněn o dva zásadní moduly. „Evidence uměleckých děl“ je specializovaný modul pro evidenci uměleckých výstupů na JAMU a jejich prezentaci, je vytvářen speciálně pro JAMU, najde však uplatnění i na MU (jeho kompletní zprovoznění proběhne v letním semestru 2016). Dalším rozsáhlým modulem je zprovoznění základní verze „Úřadovny“, která je určena pro správu elektronických i písemných žádostí, rozhodnutí a úředních úkonů včetně spisové služby. Týká se také zpracování různých žádostí a obecně dalších dokumentů ve vztahu se studenty. Součástí je jednak vyšší verze spisové služby a jednak podpora pro samotný proces zpracování žádosti (dokumentu) včetně možnosti zakomponovat specifické interní procesy nastavené pro každé pracoviště na míru a automatické kontroly těchto procesů. Je předpokladem pro zajištění komplexní digitální archivace.

V dalším období budou postupně využívány další části tohoto systému a JAMU se bude svými požadavky podílet i na jeho rozvoji.

Provoz ekonomicko-správního systému SAP ve výpočetním centru pro provoz SAPu na UP Olomouc byl v roce 2015 v rutinním provozu. Na jednotlivých zúčastněných VVŠ byla zahájena příprava na upgrade. Podle dohody všech škol bylo vypsáno výběrové řízení a vybrána byla dodavatelská firma na upgrade ERP SAP na vyšší verzi 7.40. Upgrade byl zahájen vstupní analýzou, přípravou systému ERP SAP JAMU a vytvořením pilotního řešení na housingovém centru uživatelů ERP SAP na UP Olomouc.

Dále byl proveden upgrade vybraných uživatelských modulů ERP SAP na základě zkušeností z jejich provozem.

V roce 2015 pokračovaly další činnosti na integraci IS a SAPu v oblasti on-line přenosu vybraných oblastí dat a tím byla zahájena příprava na další kvalitativní navýšení funkcionalit UIS do jehož součástí jsou oba systémy.

Tab. 10.1: Kurzy celoživotního vzdělávání (CŽV) na vysoké škole (počty kurzů)

Janáčkova akademie múzických umění v Brně		Kurzy orientované na výkon povolání			Kurzy zájmové			U3V	CELKEM	
		do 15 hod	do 100 hod	více	do 15 hod	do 100 hod	více			
Skupiny akreditovaných studijních programů	KKOV									
vědy a nauky o kultuře a umění	81,82	2	2	0	0	2	0	6	12	
<b>CELKEM</b>		2	2	0	0	2	0	6	12	

Tab. 10.2: Kurzy celoživotního vzdělávání (CŽV) na vysoké škole  
(počty účastníků)

Janáčkova akademie múzických umění v Brně		Kurzy orientované na výkon povolání			Kurzy zájmové			U3V	CELKEM	Z toho počet účastníků, jež byli přijímání do akredit. studijních programů podle § 60 zákona o vysokých školách
		do 15 hod	do 100 hod	více	do 15 hod	do 100 hod	více			
Skupiny akreditovaných studijních programů	KKOV									
vědy a nauky o kultuře a umění	81,82	119	130	0	0	57	0	137	443	0
<b>CELKEM</b>		119	130	0	0	57	0	137	443	0

## DIVADELNÍ FAKULTA

Kurz	termín	rozsah	počet účastníků	věk
Letní škola herectví	červenec	5 dní	28	16 – 23
Divadelní seminář	listopad – leden	4 víkendy	29	17 – 36

Začátek prázdnin patří na **Divadelní fakultě** už pravidelně pořádání letních škol herectví a muzikálu. V roce 2015 se Letní škola herectví konala pod vedením MgA. Igora Dostálka a MgA. Miroslava Ondry. Letní škola muzikálu se v tomto roce neuskutečnila vzhledem k nízkému počtu zájemců, což bylo způsobeno především tím, že v roce 2016 se neotevívá obor muzikálové herectví.

Na podzim se konal další ročník Divadelního semináře, který je určen především uchazečům o studium na naší škole, ale i těm, kteří si chtějí rozšířit své znalosti v oblasti dramatického umění. Tento rok byl seminář obohacen o možnost návštěvy divadelního představení ve studiu Marta nebo divadle na Orlí. Tuto možnost většina účastníků přivítala a také možnosti využila.

Východiskem programu Univerzita třetího věku (U3V) byl v roce 2015 akreditovaný studijní program Dramatická umění na DIFA JAMU. Cílem programu U3V bylo poskytnout jeho posluchačům nejen cestu k poznání zdrojů divadelního umění v různých historických údobích, ale zároveň ji propojovat s problematikou hledání a naplnění smyslu divadla v moderní společnosti. Třídílný cyklus nazvaný *Jak vzniká divadlo I., II., III.* představoval třicet odborných přednášek a seminářů realizovaných interními pedagogy DIFA JAMU. Nabídl posluchačům také tři moderované přednášky osobností divadelního umění z praxe (MgA. Jaroslav Milfajt, doc. Zdena Herfortová, prof. PhDr. Miloš Štědroň, CSc.). Posluchači absolvovali exkurze do významných divadelních institucí v Brně (Mahenovo divadlo, Městské divadlo Brno, Divadlo na Orlí) a jejich budov s podrobnou prohlídkou zákulisí, která byla doprovázena odbornou přednáškou; navštívili rovněž studia České televize a Českého rozhlasu v Brně také s odborným výkladem. Většina přednášek byla doprovázena audiovizuálními ukázkami a studenti obdrželi ke každé přednášce sylabus. Cyklus kurzů byl zakončen slavnostní promocí.

## HUDEBNÍ FAKULTA

Metodické centrum	Počet
Obor klavír	124
Zahraniční studenti	6
Mezinárodní interpretační kurzy	80
Interpretační kurz Kyoto	39
<b>Celkem</b>	<b>249</b>



**11.1 a) NAPLŇOVÁNÍ DLOUHODOBÉHO ZÁMĚRU A AKTUALIZACE DLOUHODOBÉHO ZÁMĚRU NA ROK 2015**

Výzkumné aktivity reprezentují racionální složku kreativních činností; vědecká (výzkumná a vývojová) aktivita doplňuje uměleckou tvorbu a vytváří předpoklady k její reflexi a k sebereflexi a stává se tak organickou součástí vzdělávacího procesu. Proto i Dlouhodobý záměr JAMU (DZ JAMU) deklaruje výzkumnou, vývojovou a inovační činnost jako důležitou součást svých tvůrčích aktivit, která navazuje na programové zajišťování činnosti vzdělávací ve všech stupních studia a je úzce svázaná s činností uměleckou. K tomu přispívá např. využívání finančních prostředků na účelovou podporu specifického vysokoškolského výzkumu, které škola používá výhradně na financování studentské grantové soutěže nebo organizaci studentských vědeckých konferencí. Důležitým záměrem je i významná podpora studentů, akademických a výzkumných pracovníků v jejich publikačních aktivitách a jejich aktivní účast na mezinárodních a tuzemských konferencích, seminářích, dílnách, workshopech atd., které se stávají stále častěji doplňkem mnoha uměleckých výkonů.

Ze své podstaty mají výzkumy realizované na JAMU blízko k humanitním vědám, především k muzikologii, teatrologii, estetice aj., které vytváří teoretické a historické podhoubí pro uměleckou tvorbu. Vyplývá to ze skutečnosti, že jak na umělecké škole, tak na vědecké univerzitě je předmětem zkoumání příslušných vědních disciplín artefakt. V případě našeho odborného zájmu je to artefakt uměleckého díla, který je přímým výstupem kreativních činností na uměleckých školách (viz oblast umělecké tvorby). Uměleckou tvorbu vnímáme jako specifický způsob osvojování světa a sebepoznávání člověka a společnosti, tedy výzkum uměním, který je v tomto smyslu rovnocenný s bádáním vědeckým. Výzkum uměním je také orientován na zkoumání nových postupů umělecké tvorby, objevování nových výrazových prostředků a na proces vzniku uměleckého díla. Podobně jako u humanitních věd lze u výsledků výzkumné činnosti na JAMU jen obtížně zajistit, aby byly aplikovatelné ve výrobě. Jejich smysl a přínos spočívá v analýze společnosti, jejich problémů a obtíží, a v hledání cest dalšího rozvoje. JAMU tedy v souladu se svým DZ a v návaznosti na trendy v zahraničí usiluje o rovnocenné zapojování uměleckých přístupů a metod do vědecko-výzkumných aktivit i v neuměleckých oborech.

JAMU si v uplynulém období vybudovala postupně slušný potenciál v oblasti výzkumu a vývoje, a to především prostřednictvím grantů z Grantové agentury ČR (GA ČR) a projektů v rámci operačního programu Vzdělávání pro konkurenceschopnost (OP VK); k tomu přistupují prostředky Grantové agentury Akademie věd ČR (GA AV ČR). Tyto prostředky, obdobně jako institucionální podporu na dlouhodobý koncepční rozvoj výzkumné organizace, JAMU používá výhradně k systémovému zajišťování výzkumných, vývojových, tvůrčích, uměleckých a inovačních aktivit svých zaměstnanců a studentů jako neoddelitelné součásti rozvoje hlavních činností umělecké školy univerzitního typu.

Jedním z cílů DZ a jeho aktualizací je posilování provázanosti výzkumných činností se základními aktivitami školy a jejich intenzivní zapojování do výuky a tvůrčích procesů obou fakult. Výzkumná pracoviště byla v předchozích letech financována za podpory Evropského sociálního fondu a státního rozpočtu České republiky na základě projektu pod názvem „Rozvoj výzkumného potenciálu Janáčkovy akademie múzických umění v Brně“. Projekt byl zaměřen na vývoj a používání scénických technologií a efektů v oblasti zvuku, akustiky, light-designu, sound-designu a projekcí. Projekt také podporoval intenzivnější zapojování studentů vybraných oborů do tohoto procesu a do spolupráce při jeho realizaci byly

zaangažovány i partnerské subjekty z komerční sféry, firmy Art Lighting Production a DISK Multimedia. Projekt výzkumného centra se významně podílel na přípravě akreditací nových oborů – světelný design na Divadelní fakultě a Audio inženýrství – společného studijního oboru Hudební fakulty JAMU a Fakulty elektrotechniky a komunikačních technologií VUT v Brně. Oba obory byly úspěšně akreditovány a od roku 2013 mají své řádné studenty.

Výzkum a vývoj na **Divadelní fakultě** byl i v roce 2015 koordinován Kabinetem pro výzkum divadla a dramatu (vedoucí prof. PhDr. Josef Kovalčuk). Na práci kabinetu se podíleli další pedagogové a řešitelé níže uvedených grantů GACR.

Výzkumná činnost se v roce 2015 soustřeďovala zejména do oblastí:

- dokumentace a analýza tvorby brněnských studiových divadel;
- pražské české činohry za druhé světové války;
- jevištní výtvarnictví 18. století;
- historie a analýza české televizní dramatické tvorby;
- současné středoevropské dokumentární divadlo;
- český divadelní diskurs 80. let 20. století.

Další odborná činnost Kabinetu pro výzkum divadla a dramatu v roce 2015:

- příprava a organizace Mezinárodní doktorské konference divadelních škol;
- ediční příprava sborníků z konferencí;
- redakce odborného elektronického periodika *Akademická studia DIFA JAMU*;
- ediční příprava odborných výstupů specifického vysokoškolského výzkumu studentů.

Rozsahem nejdůležitější výzkum probíhal v souvislosti s řešením projektů podpořených vědecko-výzkumnými granty:

#### **GA ČR Brněnská studiová divadla II: dokumentace – rekonstrukce – analýza**

(řešitel: prof. PhDr. Josef Kovalčuk)

V roce 2015 byl ve svém třetím roce realizován čtyřletý výzkumný projekt, který navazuje na úspěšně dokončený tříletý projekt „Dokumentace a analýza tvorby brněnských studiových divadel“. V roce 2015 pokračovalo zpracovávání dostupné dokumentace (režijní knihy, audiovizuální dokumenty, fotografie, scénografické návrhy, reflexe pamětníků atd.) k tvorbě brněnských studiových divadel Divadla Husa na provázku (v období 1973–1989), Ochotnický kroužek (1979 – 1990) a Divadlo U stolu (1988 – 2008). Výsledkem výzkumných aktivit projektu bylo vydání 3 z 8 plánovaných odborných publikací.

#### **GA ČR Dramatická tvorba ostravského studia Československé televize (1955–1991)**

(řešitel: doc. MgA. Marek Hlavica, Ph.D.)

V roce 2015 byl zahájen tříletý výzkumný projekt.

#### **GA ČR Leoš Janáček: Nápěvky mluvy. Kritické vydání II**

(řešitelka: doc. Mgr. et MgA. Monika Holá, Ph.D.)

JAMU si je vědoma jistého závazku k odkazu Leoše Janáčka, dosud největšího skladatele moravského původu, zejména v oblasti odborné hudební a hudebněvědní reflexe. V roce 2015 byl završen pátým rokem řešení projekt HF JAMU. Spolupříjemcem dotace je také Nadace Leoše Janáčka. Cílem projektu je alespoň částečně zmapovat a digitálně zpracovat téměř nekonečnou studnici tzv. Nápěvků mluvy, specifických krátkých hudebních a textových zápisků skladatele, které mu byly dalším zdrojem umělecké motivace.

## **Spolupráce na zahraničních výzkumných projektech a vystoupení na mezinárodních konferencích**

BÁRTOVÁ, Jindřiška, konference **K odkazu Vladimíra Helferta**, FFMU, Ústav hudební vědy, 18.11.2015, Brno, příspěvek: „*Co zla již natropila tato domnělá ideovost*“. *Změna kritických postojů Vladimíra Helferta po přesídlení z Prahy do Brna*

HLAVICA, Marek, Konference **Flow Konference: Radio a TV studies v Čechách a na Slovensku 2, Nové formáty a možnosti konvergence televizního a rozhlasového média**, 18.-19. 9. 2015, Filozofická fakulta, UP Olomouc, příspěvek: „*Nové formáty se starým obsahem aneb Jak postavit přehradu uprostřed oceánu?*“

CHLÁDKOVÁ, Blanka, **23rd ENCATC Annual Conference**, Lecce, Itálie, 21. – 23. 10. 2015. Vedení panelu *Performing Arts Management*

KUNDEROVÁ, Radka: „*Zapomenutá inspirace (impulsy sovětské „perestrojky“ v českém divadle)*“, **Teatrologická společnost**, 30. 5. 2015, Institut umění – Divadelní ústav, Praha

MEDEK, Ivo, **IX. Mezinárodní sympóziu Jána Albrechta: Filozofické koncepcie v hudbe a umení**, Téma: Súčasný vývoj v muzikológii, vedách o umení a vo filozofii, 6. – 7.11. 2015, Banská Štiavnica, příspěvek: „*Historical Music Referenced in Czech Contemporary Music (focused on so called Brno Compositional School) / Historická hudba reflektovaná v českej súčasnej hudbe (so zameraním na tzv. brnenskú kompozičnú školu)*“

MIKOTOVÁ, Zoja, Konference **Więcej niż teatr**, Wrocław, Polsko, 11. – 13.12.2015, příspěvek: „*Gdzie ruch jest mową i językiemna konferenci.*“

MOTAL, Jan, Konference **Transformation Processes and New Screen Media Technologies, 5th Annual Screen Industries in East-Central Europe**, 20. – 21. 1. 2015, VŠMU, Bratislava, příspěvek: "Ethical Aspects of the Post-1989 Transformation of Czech Documentary".

MOTAL, Jan, Konference **Flow Konference: Radio a TV studies v Čechách a na Slovensku 2, Nové formáty a možnosti konvergence televizního a rozhlasového média**, 18. – 19. 9. 2015, Filozofická fakulta, UP Olomouc, příspěvek: „*Od interaktivity k freakshow: etické aspekty nových televizních trendů z perspektivy demokratické kompetence*“ a panel chair kulatého stolu na téma „*Metodologie výzkumu pro doktorandy a magistry*“.

PÁCHOVÁ, Lucie, **Mezinárodní hudební konference Musica Nova XI, MULTIMEDIALITA: Interdisciplinární aspekty soudobé hudby**, 29. 11. – 2. 12. 2015, Brno, příspěvek: „*Současné přístupy k živé řízené improvizaci*“

Příspěvky pedagogů, výzkumných pracovníků a doktorandů na **7. ročníku Mezinárodní konference doktorských studií. Artistic Research and other Challenges of Current PhDS.**, 20. – 21. 11. 2015, DIFA JAMU, Brno:

- HERČÍKOVÁ, Barbora: „*Experts of the Everyday: Staging Authenticity in Documentary Theater*“
- KONÝVKOVÁ, Tereza: „*The Moving Body and its Aesthetic Value in Cultural Mass Performances*“
- KUNDEROVÁ, Radka: „*Current Challenges in Doctoral Theatre Research*“
- PYTLÍKOVÁ DVOŘÁKOVÁ, Dita: „*Intermediality and Projection Typology in Dance Theatre*“
- SERIŠ, Pavol: „*Defining an Acting Style*“

**Doktorandská konference HF JAMU, 15.4.2015, Brno**

- AMBROSI, Michaela, příspěvek: „*Současný stav výzkumu života a děl skladatele Jiřího Čarta*“
- HROCH, Martin, příspěvek: „*Problematika výzkumu díla G. Paisiella*“
- ONDREJČÁK, Vladimír, příspěvek: „*Josquin des Prez – Ave Maria v lutnové intavolácii Francesca Canovu da Milana*“
- OŽVOLD, Martin, příspěvek: „*Quo vadis, elektroakustická hudbo?*“
- ŠVESTKA, Marek, příspěvek: „*Historie a počátek houslařství v Lubech*“

### **11.1 b) PROPOJENÍ TVŮRČÍ A VZDĚLÁVACÍ ČINNOSTI**

V roce 2015 bylo při realizaci odborných, tvůrčích i vzdělávacích odborných pracovníků i studentů možné plně využívat pokročilé technologie nové hudebně-dramatické laboratoře JAMU Divadla na Orli. Původní aktivity Výzkumného centra JAMU zde mohly pokračovat formou dalších workshopů práce se světelným designem a projekčními technologiemi, které byly v mnoha případech vedeny významnými zahraničními i domácími specialisty. Poznatky a zkušenosti z workshopů byly potom rovněž ověřovány při realizaci praktických projektů, operních a muzikálových inscenací v Divadle na Orli, ve fakultním Divadelním studiu Marta a při četných koncertech Hudební fakulty na několika pódii i mimo prostory školy. Aktivity výzkumných pracovišť JAMU pokračovaly v návaznosti na otevření nových, u nás zatím jedinečných studijních oborů světelný design Divadelní fakulty a Audio inženýrství Fakulty elektrotechniky a komunikačních technologií VUT a Hudební fakulty, které od akademického roku 2013/14 významně rozšířily nabídku studijních oborů v České republice.

Excelentními příklady propojení tvůrčí a vzdělávací činnosti je organizování mezinárodních festivalů, přehlídek a projektů, umožňujících vzájemnou inspiraci a sdílení některých příkladů dobré praxe, jako byly v roce 2015 zejména: 25. ročník Mezinárodního festivalu SETKÁNÍ/ENCOUNTER 2015., který proběhl ve dnech 14. – 18. dubna. Dále pak 21. ročník Mezinárodní soutěže Leoše Janáčka, která se uskutečnila ve dnech 20. – 25. září 2015, 22. ročník Salonu původní tvorby ve dnech 13. – 14. března nebo Mezinárodní hudební festival Setkávání nové hudby Plus, organizovaný v podzimním období roku.

Na Divadelní fakultě byly realizovány také další výzkumné a tvůrčí aktivity, z nichž je třeba uvést zejména využívání veřejného prostoru www sítě v případě portálu Akademické studie DIFA JAMU

### **11.1 c) ZAPOJENÍ STUDENTŮ DO TVŮRČÍ ČINNOSTI**

Významným přínosem pro rozvoj participace studentů doktorského a magisterského stupně na vědecko-výzkumné činnosti, propojení pedagogického a výzkumného procesu i uměleckého a teoretického vnímání studentů bylo zavedení specifického výzkumu. Jde o badatelské aktivity prováděné studenty při uskutečňování akreditovaných doktorských nebo magisterských studijních programů, které jsou bezprostředně spojeny s jejich vzděláváním. V rámci specifického výzkumu byly v roce 2015 podpořeny projekty doktorských studentů obhájené ve výběrovém a oponentním řízení studentské grantové soutěže. Z tohoto zdroje byla tedy financována celá řada aktivit od působení zahraničních odborníků na JAMU přes účast studentů na našich i zahraničních konferencích, workshopech, kurzech a jejich organizování až po vlastní výzkumnou a vývojovou činnost vrcholící v publikačních aktivitách studentů.

Projekty specifického výzkumu doktorandů a výsledky, které již byly publikovány a zveřejněny nebo byly k publikování v roce 2015 připraveny:

**Mgr. Dita Pytlíková Dvořáková** v rámci projektu: **Překlady současné odborné německé teatrologické literatury** připravila stejnojmennou studii (71s.) k publikování na portále Akademická studia DIFA JAMU.

**Mgr.et MgA. Barbora Herčíková** v rámci projektu **Manipulace s autenticitou v dokumentárním divadle** připravila stejnojmennou studii (48s.) k publikování na portále Akademická studia DIFA JAMU.

**Mgr. Pavel Jirásek** v rámci projektu **Loutka mezi divadlem a televizí 1956–1975** připravil stejnojmennou studii (62) k publikování na portále Akademická studia DIFA JAMU.

**MgA. Jonáš Konývka** v rámci projektu **Cesty od RVP ZUV k ŠVP** připravil stejnojmennou studii (28s.) k publikování na portále Akademická studia DIFA JAMU.

**MgA. Kamila Kostřicová** v rámci projektu **Výzkum amatérských/poloprofesionálních divadelních souborů činných v rámci uměleckých vysokých škol** připravila stejnojmennou studii (93s.) pro publikování na portále Akademická studia DIFA JAMU.

**MgA. Jan Krupa** v rámci projektu **Současná francouzská dramatika – průzkum literatury** připravil stejnojmennou studii (25s.) k publikování na portále Akademická studia DIFA JAMU.

**Mgr. BcA. Pavol Seriš** v rámci projektu **Percepce pohybovej komédie v zahraničí** připravil stejnojmennou studii (37s.) k publikování na portále Akademická studia DIFA JAMU.

**MgA. Hana Slavíková, Ph.D.** v rámci projektu **Literárně-dramatický odkaz Hieronyma Lorma v kontextu moderního světa hluchoslepých** připravila stejnojmennou studii (64s.) k publikování na portále Akademická studia DIFA JAMU.

**Mgr. Matěj T. Růžička** v rámci projektu **Divadelní projekt „Krajina, místo, historie“** připravil stejnojmennou studii (32s.), k publikování na portále Akademická studia DIFA JAMU.

**MgA. Vítězslav Větrovec** v rámci projektů **Výzkum divadelního jazyka: Hledání univerzálií divadla v jazykově a kulturně odlišném prostředí (jižní Španělsko a severní Maroko). Divadlo jako setkání a interkulturní dialog a Festival Velkolhotecké divadelní rejžování 2015: Obnova paměti vesnice a "rozšíření jejích hranic" prostřednictvím divadelních inscenací a zvýšení participace místních obyvatel na velkolhotecké divadelní tradici** připravil stejnojmenné studie (61s.) a (30s.) k publikování na portále Akademická studia DIFA JAMU.

Z podpory specifického výzkumu byla také dne 15. 4. 2015 pořádána Doktorandská vědecká konference na HF a na DIFA JAMU ve dnech 20. – 21. 11. 7. ročník Mezinárodní konference doktorských studií s tématem: Artistic Research and other Challenges of Current PhDs.

## 11.1 d) ÚČELOVÉ FINANČNÍ PROSTŘEDKY NA VÝZKUM, VÝVOJ A INOVACE

Účelová podpora na specifický vysokoškolský výzkum v roce 2015 činila na JAMU 1.822,522 tis. a byla rozdělena na obě fakulty stejným dílem. Tato účelová podpora byla použita výhradně na hrazení běžných prostředků pro projekty podpořené na základě studentské grantové soutěže a pro zajištění konferencí studentů doktorského studijního programu. Jednou ze základních databází, která na celostátní úrovni shromažďuje výsledky publikační vědecké, výzkumné a inovační činnosti a stává se i významným podkladem k hodnocení této činnosti na vysokých školách, je RIV (Rejstřík informací o výsledcích). Začátkem roku 2015 byly zveřejněny výsledky a následné hodnocení výkonů výzkumných organizací, kdy JAMU bylo za předchozí období databází RIV po korekci přiznáno 2 061,592 bodu za 62,881 uznaných k hodnocení přepočtených výkonů evidovaných za období do roku 2014. Také tyto výsledky byly podkladem pro stanovení přímé institucionální podpory na dlouhodobý koncepční rozvoj výzkumné organizace, která v roce 2015 činila 5.232,582 tis.

Kromě této dotace obdržela JAMU v tomtéž roce na projekty podpořené GA ČR dalších 2.349,678 tis. Spolu s účelovou podporou na specifický vysokoškolský výzkum v roce 2015 činily prostředky JAMU v Brně použitelné ve prospěch výzkumné a vývojové činnosti úhrnem 9.404,782 tis Kč.

## 11.1 e) VĚDECKÉ KONFERENCE (SPOLU)POŘÁDANÉ VYSOKOU ŠKOLOU

15. 4. 2015 **Doktorandská konference HF JAMU**

20. – 21.11. 2015 Divadelní fakulta uspořádala mezinárodní konferenci doktorských studií **7th International Conference of Doctoral Studies in Theatre Practice and Theory: Current Challenges in Doctoral Theatre Research.**

29. 11. – 2. 12. 2015 se na Hudební fakultě již po jedenácté uskutečnila mezinárodní konference **Musica Nova** s podtitulem **MULTIMEDIALITA: Interdisciplinární aspekty soudobé hudby**

Tab. 11.1: Vědecké konference (spolu)pořádané vysokou školou (počty)

	CELKOVÝ počet	S počtem účastníků vyšším než 60 (z CELKEM)	S mezinárodní účastí (z CELKEM)
Janáčkova akademie múzických umění v Brně			
CELKEM	3	1	2

## 11.1 f) PODPORA DOKTORANDŮ NA POSTDOKTORANDSKÝCH POZICÍCH

V roce 2015 byla na JAMU završena realizace projektu “Posílení výzkumného týmu JAMU o výzkumníky z oblasti teorie a dějin umění a autorské volné tvorby děl multimediálního charakteru” financovaného v rámci OP VK pod číslem CZ.1.07/2.3.00/30.0036. Cílem projektu bylo rozvíjet výzkumný potenciál školy zkvalitněním personálního složení výzkumného a vývojového týmu Výzkumného centra JAMU. Hlavní část projektových aktivit byla naplněna výzkumnými záměry řešitelů-vědeckých pracovníků:

MgA. Michal Zetel, Ph.D., který se zabývá výzkumným záměrem v oblasti prověřování možností nových technologických řešení při definování a tvorbě scénického, divadelního

nebo koncertního prostoru (virtuální scénografie, light-design, akustická definice prostoru, sound-design);

Doc. Mgr.art. Daniel Matej, ArtD. s výzkumným záměrem zabývajícím se ustanovením českého pojmoslovného systému v oblasti zejména technologicky determinovaných forem tvorby (intermédiá, multimédiá, mixmédiá, audiovizí, time based art atd.) a příklady jeho modelových aplikací při popisu a analýze komplexních uměleckých děl.

Obě témata úzce souvisí se stávající náplní Výzkumného centra JAMU, které má těžiště v základním a aplikovaném výzkumu v oblasti zvukové tvorby a akustiky, světelného designu, projekcí a jejich efektivnějšího využívání v praxi.

### 11.1 g) PODÍL APLIKAČNÍ SFÉRY NA TVORBĚ A USKUTEČŇOVÁNÍ STUDIJNÍCH PROGRAMŮ

Aplikační sférou pro JAMU jsou nejvýznamnější kulturní instituce, profesionální divadelní a koncertní scény i zájmové a neziskové skupiny (viz Umělecká činnost), se kterými má škola širokou škálu intenzivně se rozvíjejících a v praxi oboustranně systematicky podporovaných formálních i neformálních druhů spolupráce. Pro vzdělávací instituce v oblasti uměleckých oborů je vazba na umělecký provoz přímou součástí permanentního prověřování koncepcí jak oborového, tak zejména kompetenčního vymezování a zkvalitňování profílance absolventů. Pestrá profesní provázanost s profesionálním provozem na partnerské, ne dodavatelsko-odběratelské bázi je důležitou zpětnou vazbou pro ověřování kvality odborné práce fakulturních i celoškolských pracovišť. Unikátní a cenná je na tomto poli např. spolupráce s Českou komorou tlumočnicků znakového jazyka nebo s Unií Neslyšících Brno ad.

### 11.1 h) + i) SPOLUPRÁCE S APLIKAČNÍ SFÉROU A POČET SMLUV SE SUBJEKTEM APLIKAČNÍ SFÉRY – VÝZKUM, VÝVOJ A INOVACE

Mezi nejvýznamnější partnery z tzv. aplikační sféry, s nimiž má JAMU uzavřeny různé typy smluvních vztahů pro uplatňování výsledků výzkumných, vývojových, inovačních, tvůrčích a uměleckých aktivit, patří zejména Česká televize Brno, Český rozhlas Brno a Filharmonie Brno.

V oblasti specifického výzkumu (SV) probíhaly v roce 2015 následující projekty:

Název projektu: **Opomíjený český skladatel Jiří Čert a jeho tvorba pro flétnu – zpracování a prezentace děl**

Doba realizace: 1. 3. 2015 – 31.12. 2016

Řešitel projektu: Michaela Ambrosi, MMus, studentKA DSP na HF JAMU

Spoluřešitel: prof. Barbara Maria Willi, Ph.D., akademický pracovník HF JAMU, školitel řešitele

Název projektu: **Příprava edice loutnových tabulatur ze sbírek oddělení dějin hudby Moravského zemského muzea v Brně**

Doba realizace: 1. 3. 2013 – 30.11. 2015

Řešitel projektu: Jan Čižmář, MA, student DSP na HF JAMU

Spoluřešitel: prof. Barbara Maria Willi, Ph.D., akademický pracovník HF JAMU, školitel řešitele

Název projektu: **Dobové operní produkce na Moravě 18. století – průzkum, realizace, multiplikace**

Doba realizace: 1. 4. 2014 – 31. 3. 2016

Řešitel projektu: Jan Čižmář, MA, student DSP na HF JAMU

Spoluřešitel: prof. Barbara Maria Willi, Ph.D., akademický pracovník HF JAMU

Název projektu: **Výzkum vlivu inovačních komunikačních technologií na budování pozitivního image umělce a hudebních projektů**

Doba realizace: 1. 3. 2014 – 31.12. 2015

Řešitel projektu: MgA. Tomáš Cafourek, student DSP na HF JAMU

Spoluřešitel: doc. PhDr. Jirůí Štilec, CSc., akademický pracovník HAMU Praha, školitel řešitele

Název projektu: **Výzkum v oblasti klávesové tvorby Giovanni Paisiella. Příprava edice generálbasového traktátu *Regole per bene accompagnare* a dvou cembalových koncertů**

Doba realizace: 1. 3. 2015 – 31.12. 2017

Řešitel projektu: MgA. Martin Hroch, student DSP na HF JAMU

Spoluřešitel: prof. Barbara Maria Willi, Ph.D., akademický pracovník HF JAMU, školitel řešitele

Název projektu: **Výzkum v oblasti hudebního jazyka skladatele Oliviera Messiaena – příprava kritického vydání *Technique de mon langage musical***

Doba realizace: 1. 3. 2014 – 1. 12. 2015

Řešitel projektu: MgA. Elena Knápková, studentka DSP na HF JAMU

Spoluřešitel: doc. MgA. Jaroslav Šťastný, Ph.D., akademický pracovník HF JAMU, školitel řešitele

Název projektu: **Souborné vydání klavírního díla J. Ježka**

Doba realizace: 1. 4. 2015 – 31.3. 2017

Řešitel projektu: MgA. Robert Koubek, student DSP na HF JAMU

Spoluřešitel: prof. PhDr. Jindřiška Bártová, akademický pracovník HF JAMU, školitel řešitele

Název projektu: **Kompozičko-interpretáčné platformy pre tvorbu a realizáciu elektroakustickej hudby : súčasné trendy, systémy a ich hudobná implikácia**

Doba realizace: 1. 4. 2015 – 31.3. 2017

Řešitel projektu: Ing. Martin Ožvold, M.A., student DSP na HF JAMU

Spoluřešitel: MgA. Jana Kavan, Ph.D., akademický pracovník HF JAMU, školitel řešitele

Název projektu: **Soudobé přístupy a formy v živě řízené improvizaci**

Doba realizace: 1. 2. – 31.12. 2015

Řešitel projektu: MgA. Lucie Páchová, student DSP na HF JAMU

Spoluřešitel: doc. Mgr. Jaroslav Šťastný, Ph.D., akademický pracovník HF JAMU, školitel řešitele

Název projektu: **Koncept řízených/dirigovaných improvizací – Orchester pro řízené improvizace**

Doba realizace: 1. 3. 2015 – 31.3. 2016

Řešitel projektu: MgA. Pavel Zlámal, student DSP na HF JAMU

Spoluřešitel: doc. Mgr. Jaroslav Šťastný, Ph.D., akademický pracovník HF JAMU, školitel řešitele

Název projektu: **Překlady současné odborné německé teatrologické literatury**

Doba realizace: 12. 2. – 31.12. 2015

Řešitel projektu: Mgr. Dita Pytlíková-Dvořáková, student DSP na DIFA JAMU

Spoluřešitel: prof. Mgr. Ján Zavarský, akademický pracovník DIFA JAMU, školitel řešitele



Název projektu: **Manipulace s autenticitou v dokumentárním divadle**

Doba realizace: 12. 2. – 31.12. 2015

Řešitel projektu: Mgr. et MgA. Barbora Herčíková, akademický pracovník DIFA JAMU

Název projektu: **Loutka mezi divadlem a televizí 1975–1990**

Doba realizace: 12. 2. – 31.12. 2015

Řešitel projektu: Mgr. Pavel Jirásek, student DSP na DIFA JAMU

Spoluřešitel: doc. Mgr. Petr Francán, akademický pracovník DIFA JAMU, školitel řešitele

Název projektu: **Cesty od RVP ZUV k ŠVP**

Doba realizace: 12. 2. – 31.12. 2015

Řešitel projektu: MgA. Jonáš Konývka, student DSP na DIFA JAMU

Spoluřešitel: prof. PhDr. Silva Macková, akademický pracovník DIFA JAMU, školitel řešitele

Název projektu: **Výzkum amatérských/poloprofesionálních divadelních souborů činných v rámci uměleckých vysokých škol**

Doba realizace: 12. 2. – 31.12. 2015

Řešitel projektu: MgA. Kamila Kostřicová, akademický pracovník DIFA JAMU

Spoluřešitel: BcA. Lucie Prouzová, BcA. Anna Votrubová, studentky magisterského SP na DIFA JAMU

Název projektu: **Současná francouzská dramatika-průzkum literatury**

Doba realizace: 1. 3. – 31.12. 2015

Řešitel projektu: MgA. Jan Krupa, student DSP na DIFA JAMU

Spoluřešitel: MgA. Pavel Trtílek, PhD., akademický pracovník DIFA JAMU, školitel řešitele

Název projektu: **Literárně-dramatický odkaz Hieronyma Lorma v kontextu moderního světa hluchoslepých**

Doba realizace: 1. 3. – 31.12. 2015

Řešitel projektu: doc. MgA. Hana Slavíková, Ph.D, akademický pracovník DIFA JAMU

Spoluřešitel: BcA. Tereza Reková, student magisterského SP na DIFA JAMU

Název projektu: **Divadelní projekt "Krajina, místo, historie"**

Doba realizace: 1. 6. – 31.12. 2015

Řešitel projektu: Mgr. Matěj T. Růžička, akademický pracovník DIFA JAMU

Spoluřešitel: BcA. Monika Okurková, BcA. Adéla Marešová, studentky magisterského SP na DIFA JAMU

Název projektu: **Percepce pohybovej komédie v zahraničí**

Doba realizace: 12. 2. – 31.12. 2015

Řešitel projektu: Mgr.BcA. Pavol Seriš, student DSP na DIFA JAMU

Spoluřešitel: prof. Mgr. Petr Oslzlý, akademický pracovník DIFA JAMU, školitel řešitele

Název projektu: **Výzkum divadelního jazyka: Hledání univerzálií divadla v jazykově a kulturně odlišném prostředí (jižní Španělsko a severní Maroko). Divadlo jako setkání a interkulturní dialog**

Doba realizace: 1. 3. – 31.12. 2015

Řešitel projektu: MgA. Vítězslav Větrovec, student DSP na DIFA JAMU

Spoluřešitel: doc. MgA. Zbyněk Srba, PhD., akademický pracovník DIFA JAMU, školitel řešitele

Název projektu: **Festival Velkolhotecké divadelní rejžování 2015: Obnova paměti vesnice a „rozšíření jejích hranic“ prostřednictvím divadelních inscenací a zvýšení participace místních obyvatel na velkolhotecké divadelní tradici**

Doba realizace: 1. 3. – 31.12. 2015

Řešitel projektu: MgA. Vítězslav Větrovec, student DSP na DIFA JAMU

Spoluřešitel: doc. MgA. Zbyněk Srba, PhD., akademický pracovník DIFA JAMU, školitel řešitele

### 11.1j)

**Tab. 11.2: Odborníci z aplikační sféry podílející se na výuce v akreditovaných studijních programech (počty)**

Janáčkova akademie múzických umění v Brně	Počty osob
<i>Divadelní fakulta</i>	63
<i>Hudební fakulta</i>	10
<b>CELKEM</b>	<b>73</b>

### 11.1k)

**Tab. 11.3: Studijní obory, které mají ve své obsahové náplni povinné absolvování odborné praxe po dobu alespoň 1 měsíce (počty)**

Janáčkova akademie múzických umění v Brně	Počty studijních oborů
<i>Divadelní fakulta</i>	17
<i>Hudební fakulta</i>	5
<b>CELKEM</b>	<b>22</b>

### 11.1 l), m), n), o), p)

Bez údajů

### 11.1q) STRATEGIE PRO KOMERCIALIZACI

Ještě v roce 2011 JAMU přijala v rámci obecné strategie pro komercializaci „Směrnici č. 2/2011“ ze dne 12. května 2011 o nakládání s výsledky činnosti ve výzkumu, vývoji a inovacích“ jako předpis pro případné uplatňování výsledků výzkumně-vývojových aktivit a přenos inovací.

### *11.1r) PŮSOBENÍ V REGIONU*

JAMU je školou s celostátním dosahem působení a s přesahem mezinárodním, a to jak v oblasti studentů, kteří na JAMU studují (studenti z celé ČR + zahraniční studenti různé provenience), tak v oblasti spolupráce, kontaktů, kooperací atd. Vedle toho existuje samozřejmě i spolupráce regionální, kterou lze definovat v několika úrovních: a) mezinárodní a celostátní akce (především festivaly, semináře, koncerty, divadelní představení), které výrazně přispívají ke zkvalitnění kulturní a odborné nabídky v regionu; b) přímá spolupráce na akcích konaných v rámci Brna a Jihomoravského kraje (Mezinárodní festival SETKÁNÍ/ENCOUNTER, festival Divadelní svět, Soutěž o Cenu Leoše Janáčka aj.). Existuje úzká komunikace mezi vedením JAMU a vedením města a kraje, a to především jako vzájemná výměna informací a koordinace některých aktivit. Tyto strategické úvahy probíhají většinou v napojení na ostatní brněnské vysoké školy, aby bylo dosaženo maximální synergie v této oblasti (město + kraj + vysoké školy). Takto koncipovaná spolupráce přináší uspokojivé výsledky.

Ediční středisko JAMU vydává studijní a odborné publikace z teorie, praxe i dějin hudby, divadla a příbuzných oborů pro posluchače JAMU, dalších škol s obdobnou studijní náplní i pro odbornou veřejnost.

**Publikace vydané v roce 2015:**

kolektiv autorů: *Jan Kapr. Proměny a konstanty tvorby skladatele*

Daňhel, Lukáš: *Basetový roh – historický vývoj a dnešní použití*

kolektiv autorů: *Salón původní tvorby 2015*

Hlavica, Marek a kol.: *Setkání/Encounter 2010–2014*

Strnad, David: *Metoda taneční výchovy technikou Lestera Hortona*

kolektiv autorů: *Setkání v mezidveří kulis a smrti II.*

Nejtek, Michal: *Synestezie jako tvůrčí a percepční faktor u současných hudebně-scénických forem*

Zogatová, Lenka: *Ochotnický kroužek*

Hill, Leslie – Paris, Helen: *Blízkost performance*

Mitchell, Katie: *Umění a řemeslo režiséra*

Roubal, Jan: *Divadlo jako neodhozený žebřík. Texty o autorském, alternativním a studiovém divadle*

Repašská, Lucia: *Dekompoziční principy v inscenační tvorbě*

kolektiv autorů: *Koncept kulturních a kreativních průmyslů pohledem studentů divadelního manažerství*

Čermák, Vladimír: *Antigona, Beckett, Kafka. Myšlenkové souřadnice*

Slimáčková Michálková, Jana: *Přehled skladatelů varhanní hudby*

Kovalčuk, Josef: *Rozrazil 1/’88 (O demokracii). Historie, analýza a rekonstrukce inscenace*

Oslzlý, Petr: *Am a Ea – klauniáda Boleslava Polívky v Divadle na provázku. Analýza, rekonstrukce, dokumentace*

**Publikace vydané mimo ediční plán 2015:**

*Katalog publikací – pro festival Svět knihy 2015 a výstavu NA NÁVŠTĚVĚ u nakladatelů brněnských univerzit*

*Občasník 2/2015, 1/2016*

*Výroční zpráva o činnosti / Výroční zpráva o hospodaření 2014*

Důležitou součástí práce Edičního střediska je prodej vydaných publikací. Je realizován v prodejně JAMU v IVU centru ASTORKA, Novobranská 3, Brno, a prostřednictvím internetového knihkupectví na stránkách JAMU (<http://e-shop.jamu.cz/>). Velmi často jsou požadovány naše publikace také od knihkupectví ACADEMIA v Praze i v Brně, Knihkupectví FIŠER, Hudebniny Talacko, Knihkupectví Michala Ženíška, slovenské knižní distribuční společnosti Partner Technic ad. V roce 2015 jsme se již tradičně účastnili veletrhu Svět knihy 2015 v Praze (14. – 17. května) a navíc jsme spolu s ostatními místními vysokoškolskými nakladateli uspořádali výstavu Na návštěvě u nakladatelů brněnských univerzit v Rajhradě u Brna (20. května), k níž bylo vyrobeno množství propagačních materiálů a dokumentární film, který mapuje nejen samotnou výstavu, ale i naši činnost jako takovou. Edice Výběrová řada doktorských spisů získala v loňském roce novou grafickou podobu i formát (B5).

**11.2.****UMĚLECKÁ A DALŠÍ TVŮRČÍ ČINNOST****a) DIVADELNÍ FAKULTA****ČINNOST DIVADELNÍHO STUDIA MARTA V ROCE 2015**

Do jedné z klíčových aktivit Divadelní fakulty – tvůrčí umělecká činnost – patří i provoz Divadelního studia Marta (Bayerova 5), které zabezpečuje realizaci divadelních inscenací jakožto absolventských projektů (a výkonů) studentů většiny oborů akreditovaných na DIFA. Kalendářní rok 2015 představoval pro Divadelní studio Marta části dvou sezon (konec sezony 2014/2015 a začátek sezony 2015/2016), a proto i v přehledu představení figurují inscenační projekty obou sezon.

**Přehled inscenací v Divadelním studiu Marta**

Počty premiér: 6 her na repertoáru:12	Počet míst na jedno představení	Počet představení na domácí scéně	Nabídnutých míst celkem na všechna představení	Počet diváků celkem na všechna představení	Ostatní vystoupení v ČR	Ostatní představení mimo ČR
<b>Moje výchova k herectví</b>	90	5	450	283	2	
<b>Absolutní štěstí mouchy aneb poslední mystifikace Salvadora Dalí</b>	90	9	810	477		1
<b>Časoprostor</b>	82	9	738	388	1	
<b>ADAM 2.0</b>	99	12	1188	798		
<b>Pláňka</b>	99	11	1089	792	1	
<b>Candide</b>	90	10	900	722		
<b>Ó, Brno!</b>	90	9	810	528		
<b>Romeo a Julie</b>	120	8	960	466		
<b>Tajbele a její démon</b>	90	2	180	123		
<b>Sestra</b>	98	3	294	233		
<b>celkem</b>	948	78	7.419	4.810;	4	2

V roce 2015 bylo ve studiu Marta odehráno celkem 78 představení, bylo uvedeno 6 premiér.

Další 4 inscenace, které Marta uváděla, měly premiéry v roce 2014.

Inscenace navštívilo celkem 4 810 diváků, což znamená průměrnou návštěvnost 81%.

Od 14. do 18. dubna se ve studiu Marta odehrála třetina představení mezinárodního festivalu divadelních škol SETKÁNÍ/ENCOUNTER 2015.

Od 11. do 17. května proběhl ve studiu Marta tradiční Absolventský festival, přehlídka inscenací sezony 2014–15.

Představení premiérovaná ve studiu Marta byla uvedena na následujících festivalech:

Festival Zlomvaz DAMU Praha 2015 – *Pláňka*

Festival SETKÁNÍ/ENCOUNTER 2015, Brno – *Absolutní štěstí mouchy aneb poslední mystifikace Salvadora Dalí*

ITSELF festival ve Varšavě 2015 – *Absolutní štěstí mouchy aneb poslední mystifikace Salvadora Dalí*

Významné bylo hostování inscenace *Moje výchova k herectví* ve Východočeském divadle v Pardubicích (v rámci Festivalu smíchu 2015) a v Divadle Disk v Praze.

V průběhu roku hostovalo Studio Marta s inscenací *Neslyšících Časoprostor* v Kroměříži v rámci festivalu Pedagogická poéma 2015.

## PŘEDSTAVENÍ DIVADELNÍ FAKULTY UVEDENÁ V DIVADLE NA ORLÍ

### Přehled inscenací v Divadle na Orli

Počty premiér: 4 Her na repertoáru: 8	Počet míst na jedno představení	Počet představení na domácí scéně	Nabídnutých míst celkem na všechna představení	Počet diváků celkem na všechna představení	Ostatní vystoupení v ČR	Ostatní představení mimo ČR
<b>J. Brabec, P. Markov: Zvonokosy</b>	120	6	720	604	0	0
<b>John Logan – Stephen Sondheim: Sweeney Todd – Ďábelští holiči z Fleet Street</b>	130	15	1950	1578	1	0
<b>Euripides: Médeia</b>	120	2	240	103	0	0
<b>Pavel Drábek, Ondřej Kyas: Na dno</b>	120	10	1200	836	0	0
<b>Martin Sládeček, Mario Buzzi: PA – PA PA PA PA – PA – PA</b>	130	8	1040	756	1	0
<b>Marika Smreková, Jaro Viňarský: L' Amour</b>	125	4	500	402	0	2
<b>Daniel Gulko: Chaos srdce</b>	120	8	960	536	0	0
<b>Jiří Bulis: Hodinku na Štědrý den</b>	135	5	675	619	0	0
<b>CELKEM</b>		<b>58</b>	<b>7285</b>	<b>5434</b>	<b>2</b>	<b>2</b>

V roce 2015 bylo v Divadle na Orli odehráno celkem 58 představení, z toho 44 muzikálových představení a 14 z oblasti pohybového a tanečního divadla. Inscenace navštívilo celkem 5434 diváků, což znamená průměrnou návštěvnost 75 %. V dubnu bylo Divadlo na Orli jedním z dějišť Mezinárodního festivalu divadelních škol SETKÁNÍ/ENCOUNTER 2015. V květnu proběhl v Divadle na Orli tradiční Absolventský festival, v rámci kterého byla uvedena 4 muzikálová představení, uskutečnil se zde též festival Ateliéru Divadlo a výchova Sítko 2015 a na Orli se představili studenti DAMU s inscenací Čechov na Jaltě. V říjnu se divadlo stalo jednou ze scén Mezinárodního festivalu Divadelní svět Brno a scénou Festivalu Slovenského amatérského divadla. V listopadu se pak divadlo zapojilo do třetí Noci divadel v České republice.

## MEZINÁRODNÍ FESTIVAL DIVADELNÍCH ŠKOL SETKÁNÍ/ENCOUNTER 2015

Festival SETKÁNÍ/ENCOUNTER se díky svému charakteru a rozsahu, jehož cílem je zprostředkovat vzájemná setkávání studentů, pedagogů a odborné veřejnosti z celého světa, řadí mezi nejvýznamnější akce svého druhu v Evropě. Pořadatelem je každoročně Divadelní fakulta Janáčkovy akademie múzických umění v Brně. Spolupořadatelem této akce je Centrum experimentálního divadla, p. o., a spolek MuseYou. Již třetím rokem se na festivalu podílí i Fakulta multimediálních komunikací Univerzity Tomáše Bati ve Zlíně. V termínu 14. – 18. dubna měli účastníci a diváci festivalu možnost zhlédnout celkem 29 představení hlavního programu na čtyřech brněnských divadelních scénách (Divadelní studio Marta, Divadlo na Orli, HaDivadlo, Divadlo Husa na provázku).

25. ročníku festivalu se zúčastnily následující školy:

- Česká republika, Brno – Janáčková akademie múzických umění v Brně
- Česká republika, Praha – Akademie múzických umění v Praze
- Gruzie, Tbilisi – Gruzínská státní univerzita divadla a filmu Šoty Rustaveliho
- Litva, Vilnius – Litevská akademie hudby a divadla
- Maďarsko, Budapešť – Univerzita divadla a filmového umění
- Německo, Mnichov – Bavorská divadelní akademie
- Polsko, Lodž – Národní filmová, televizní a divadelní škola
- Polsko, Varšava – Varšavská divadelní akademie
- Rakousko, Graz – Univerzita múzických umění v Grazu
- Rusko, Petrohrad – Akademie divadelního umění
- Skotsko, Glasgow – Královská skotská konzervatoř
- Slovensko, Bratislava – Vysoká škola múzických umění
- Švýcarsko, Verscio – Dimitriho divadelní škola

## SALON PŮVODNÍ TVORBY

Mezi další projekty, které jsou zásadní pro výuku a tvorbu nových uměleckých děl, patří Salon původní tvorby. Jedná se o dvoudenní akci studentů činoherní režie, divadelní dramaturgie, činoherního herectví, divadelního manažerství a jevištní technologie, kteří ve dnech 13. a 14. března 2015 uspořádali dvaadvacátý ročník s názvem Salon původní tvorby 2015. Salon poskytuje studentům prostor pro scénická čtení a následně i inscenování textů a umožňuje tak začínajícím i zavedeným autorům prezentovat své dosud nikde nepublikované a neinscenované literární texty. Původní texty studentů jsou nabízeny v otevřené burze k jevištní realizaci. Výsledky jsou poté prezentovány v hlavním programu dvoudenního festivalu. Jeho program tvoří prezentace textů formou scénických či autorských čtení. V rámci Salonu se také vydává sborník prezentovaných textů.

Rozpočet akce Salon původní tvorby 2015 činil celkem 15 000,- Kč, což bylo plně hrazeno z prostředků grantu DILIA. Mimorozpočtové náklady spojené s užitím budovy Divadelní fakulty JAMU a drobnými kancelářskými výdaji uhradila Divadelní fakulta JAMU.

## FESTIVAL ATELIÉRU DIVADLO A VÝCHOVA SÍTKO

Ve dnech 29. května – 2. června 2015 proběhl v budovách DIFA JAMU a Divadlo na Orlí již 13. ročník festivalu Ateliéru divadla a výchovy Sítko. Cílem festivalu je nabídnout prostor pro setkání současných studentů a absolventů Ateliéru divadla a výchovy. Na festivalu jsou prezentovány výsledky tvůrčí činnosti studentů a absolventů (umělecko-pedagogicky zaměřené projekty, absolventské projekty, studentské inscenace, divadelní inscenace s amatérskými skupinami dětí, mládeže i dospělých). Studenti Ateliéru divadla a výchovy tak dostávají jedinečnou příležitost zhlédnout tvorbu svých spolužáků, inspirovat se a vzájemně ji reflektovat. Festivalu se účastní i studenti a pedagogové z vysokoškolských pracovišť a další odborníci, zabývající se divadlem ve spojitosti s výchovou. Platformou pro výměnu zkušeností a diskuzi o aktuálních problémech oboru divadlo a výchova je celodenní Diskusní fórum, které bylo v roce 2015 zaměřeno na výuku literárně-dramatických oborů na základních uměleckých školách.

Tématem letošního festivalu bylo Welcome home – Vítejte doma.

## ROZHLASOVÁ, TELEVIZNÍ A FILMOVÁ TVORBA

V rámci předmětu **Audiovizuální projekt** vzniklo celkem dvanáct filmů, z toho sedm dokumentárních a pět hraných. Vybrané tituly byly nabídnuty kreativním producentům ČT Art.

## BLACKBOX

V rámci projektu *BlackBox* vzniklo patnáct cyklických formátů, jejichž cílem je originálně reagovat na současné programové tendence rozhlasových stanic – tedy vymezit se, hledat nové cesty a nahlížet možnosti rozhlasového média i mimo obvyklý rámec.

Za osobitou ukázkou zmíněného přístupu lze považovat pořad *Moje Květa* (Květa a Věra) Doroty Kvapilové, vytvářející mnohohrstevnatý portrét Květy Legátové, spojený s dramaturgií textů spisovatelky, na jejichž realizaci se podílejí jak profesionální interpreti, tak neherci. Cyklus Evy Pospíšilové *Na křídlech* (Rafáci), zaměřený na osudy pilotů RAF, ale také mladé piloty a lidi fascinované létáním, kombinuje dokumentární prvky s literárními pasážemi poetického, ale i komediálního charakteru. Kristýna Kodrlová ve svém cyklu *Horoskopy* představuje mladé básníky, kteří na popud autorky vytvářejí vlastní variace básní Karla Šiktance. Interpretace poezie je přitom vedena mimo studio, často se odehrává exteriéru, se zapojením genia loci.

**O studiích a lidech** – cyklus Bernardety Babákové, reflektuje fenomén studentského města a přináší nekonvenčně pojaté portréty mladých lidí, skrze něž představuje jednotlivé fakulty a polemizuje o vizích, iluzích, přáních a reálných možnostech uplatnění absolventů daných oborů. Pořad Pavla Zarodňanského *Lehce opožděné rozhovory* staví na parodickém přístupu k historickým osobnostem, s nimiž vede fiktivní rozhovor v okamžiku jejich smrti, přičemž ironizuje nejen pochybné představy o dosažitelnosti objektivních informací z minulosti, ale i strukturu současného vysílání komerčních stanic. *Cizinci* Jany Mrázové reagují na stereotypy, jimiž trpí jak lidé, přicházející do nového prostředí, tak místní. Jaké máme představy o jiných národech a jaké jsou naše vlastní komplexy? Projekt Black Box vytvářejí



bakalářští studenti Rozhlasové a televizní dramaturgie a scenáristiky, s tradiční participací studentů hereckých i jiných ateliérů Divadelní fakulty.

## b) HUDEBNÍ FAKULTA

### LAUREÁTI MEZINÁRODNÍCH A NÁRODNÍCH SOUTĚŽÍ

**Eliška Adamová** – 1. cena III. kategorie, Absolutní vítězka (lesní roh)

X. Mezinárodní interpretační soutěž dechových nástrojů Brno 2015

**Martina Bálková** – 1. čestné uznání ve III. kategorii (fagot)

X. Mezinárodní interpretační soutěž dechových nástrojů Brno 2015

**Zdislava Bočková** – 1. cena v ansámblovém zpěvu (zpěv)

Mezinárodní festival Stonavská Barborka

– 1. cena, Cena absolutního vítěze

Mezinárodní pěvecká soutěž Pražský pěvec

– 2. cena

Duškova pěvecká soutěž

**Nikol Bóková** – 1. cena (klavír)

Mezinárodní Novákova klavírní soutěž Kamenice nad Lipou

**Tadeáš Hoza** – 1. cena v kategorii 7.B, absolutní vítěz v kategorii 5 – 9 a titul laureát (zpěv)

Pěvecká soutěž Olomouc 2015

**Daniel Jun** – 3. cena (klavír)

Mezinárodní klavírní soutěž v Římě

**Igor Klokov** – 2. cena ve II. kategorii (kytara)

Mezinárodní kytarová soutěž Guitartalent 2015 v Brně

**Martin Kostelecký** – 3. cena III. kategorie (fagot)

X. Mezinárodní interpretační soutěž dechových nástrojů Brno 2015

**Ivan Koubek** – 3. cena III. kategorie (tuba)

X. Mezinárodní interpretační soutěž dechových nástrojů Brno 2015

**David Křížek** – 2. cena II. kategorie (tuba)

X. Mezinárodní interpretační soutěž dechových nástrojů Brno 2015

**David Mirzoev** – 3. cena, Cena za nejlepší interpretaci skladby B. Martinů, Cena Opus Musicum (housle)

Mezinárodní soutěž Leoše Janáčka v Brně 2015

**Jakub Pavluš** – 2. cena III. kategorie (trombon)

X. Mezinárodní interpretační soutěž dechových nástrojů Brno 2015

**Lucie Pokorná** – 1. cena (klavír)

Mezinárodní klavírní soutěž v Itálii

**Anna Sysová** – 1. cena (klarinet)

Mezinárodní soutěž v Itálii „Citta di Carlino“

**Kateřina Štěrbová** – 3. cena II. kategorie (lesní roh)

X. Mezinárodní interpretační soutěž dechových nástrojů Brno 2015

**Aori Tamai** – *Čestné uznání III. kategorie (lesní roh)*

X. Mezinárodní interpretační soutěž dechových nástrojů Brno 2015

**Eva Tesaříková** – *Čestné uznání III. kategorie (lesní roh)*

X. Mezinárodní interpretační soutěž dechových nástrojů Brno 2015

**Tomáš Topenčík** – *1. cena III. kategorie (trubka)*

X. Mezinárodní interpretační soutěž dechových nástrojů Brno 2015

**Ludmila Urbanová** – *3. cena III. kategorie (lesní roh)*

X. Mezinárodní interpretační soutěž dechových nástrojů Brno 2015

**Dalibor Vinklar** – *Čestné uznání II. kategorie (tuba)*

X. Mezinárodní interpretační soutěž dechových nástrojů Brno 2015

**Pavel Zemen** – *1. cena a Cena absolutního vítěze (klavír)*

Mezinárodní klavírní soutěž v Římě

– *1. cena (klavír)*

Mezinárodní klavírní soutěž v Itálii (Bettona)

## KOMORNÍ OPERA – INSCENACE V DIVADLE NA ORLÍ

- Bohuslav Martinů: Slzy nože
- Jiří Najvar: Zhasnutí
- Bohuslav Martinů: Mirandolina

## MULTIMEDIÁLNÍ PROJEKTY STUDENTŮ OPERNÍ REŽIE V OPERNÍM STUDIU DEVÍTKA

- SLOVÁCKO (autorský projekt na motivy Soudniček Zd. Galušky)
- (NE)CTNOSTI (autorský projekt)

## MEZINÁRODNÍ INTERPRETAČNÍ KURZY (MIK)

Každý účastník má garantovanou pravidelnou výuku s možností vystoupení na koncertech MIK. Součástí kurzů jsou i doprovodné programy. 48. ročník MIK se konal ve dnech 2. – 12. 7. 2015 v prostorách HF JAMU v Brně. Výuka probíhala v oborech: flétna, pikola (prof. Kunt, doc. Kantor), hoboj (J. Likin), housle, komorní hra (prof. Novotný), klavír, (prof. Vlasáková, doc. Jiraský), kontrabas (prof. Jelínek) a zpěv (doc. Šmukař). Mistrovské kurzy pořádané HF jsou vyhledávanou studijní aktivitou mladých interpretů z celého světa. Vysoká úroveň výuky je zajišťována pedagogy HF i pedagogickým působením zahraničních umělců, jejichž přínos je mimo jiné v možnosti okamžitého srovnání různého interpretačního pojetí.

Účastníci podle zemí:

ČR	46
Cizinci: Slovensko, Japonsko, Německo, Řecko, Bělorusko, Rusko, USA, Mexiko, Korea, Litva, Španělsko, Polsko, Velká Británie	34
<b>Celkem</b>	<b>80</b>

### MEZINÁRODNÍ SOUTĚŽ LEOŠE JANÁČKA V BRNĚ

21. ročník Mezinárodní soutěže Leoše Janáčka v Brně, obory housle a smyčcové kvarteto, kterou pořádala Hudební fakulta JAMU v Brně ve spolupráci s Nadací Leoše Janáčka, pod záštitou ministra kultury ČR Mgr. Daniela Hermana, hejtmána Jihomoravského kraje JUDr. Michala Haška a primátora statutárního města Brna Ing. Petra Vokřála, se uskutečnil ve dnech 20. – 25. 9. 2015.

V oboru housle získala první cenu Amalia Hall z Nového Zélandu, obor smyčcové kvarteto pak ovládl Mucha Quartet ze Slovenska. Další místa, vč. čestných uznání, obsadili účastníci z ČR, Polska, USA, Norska a Belgie.

O účast v soutěži byl v roce 2015 opět velký zájem. Do Brna se sjeli mladí hráči z bezmála dvaceti čtyř zemí celého světa (např. Nový Zéland, Mexiko, USA, Jižní Korea, Japonsko, ale také bezmála všechny evropské země – Francie, Polsko, Litva, Maďarsko, Velká Británie, Německo ad.). V oboru housle z 61 přihlášených do Brna nakonec dorazilo 27 hráčů. V oboru smyčcové kvarteto se soutěže zúčastnilo všech 7 přihlášených těles.

V mezinárodních porotách zasedají vždy vynikající odborníci daného nástroje. Sedmičlennou porotu pro obor housle vedl polský profesor poznaňské akademie Bartosz Bryła, jeho protějškem u smyčcových kvartet byl známý český hudebník a pedagog Adolf Sýkora. Dalšími členy porot pak byli pro obor housle Tatiana Liberova (Rusko), Shizuku Ishikawa (Japonsko), Jurgis Dvarionas (Litva), Peter Michalica (Slovensko), Pavel Eret (ČR) a František Novotný (ČR). V oboru smyčcové kvarteto dále výkony hodnotili Seppo Tukiainen (Finsko), Bohuslav Matoušek (ČR), Jerry Horner (USA) a Stanislav Mucha (Slovensko).

### c) DIVADLO NA ORLÍ / HUDEBNĚ-DRAMATICKÁ LABORATOŘ

Posláním Divadla na Orli (DnO) je poskytnout prostor pro výuku studentů Hudební a Divadelní fakulty JAMU, a to zejména v oblasti hudebně-dramatického divadla, tedy především opery a muzikálu – ale samozřejmě i všech dalších hudebně-dramatických žánrů, jak v současném divadle vznikají. Působí zde absolventské ročníky všech oborů uměleckých, manažerských i technologických. Výuka se realizuje především formou umělecké tvorby – v DnO vznikají absolventská představení (viz údaje o umělecké tvorbě fakult v části 11. 2 a) a 11. 2 b). Zdejší aktivity však představuje i řada jiných projektů, které naplňují vlastní poslání tohoto nového školního pracoviště.

Kromě aktivit uvedených u jednotlivých fakult (viz výše), se v prostorách DnO (jeviště, zkušebny, atrium...) realizovaly mj. tyto činnosti:

### **Výstupy – společné projekty Hudební a Divadelní fakulty**

- projekt L'Amour – 4 reprízy
- Workshopy zvuk, světla, světelný design – otevřeno všem oborům a fakultám
- Vánoční bazar + vánoční koncert

### **Další akce v DnO**

- Ples JAMU
- Divadelní svět Brno (představení v rámci festivalu)
- Pronájmy divadelních prostor DnO a nahrávacího studia
- Výstava koláží Jeffa Beera ve společenských prostorech DnO

## 12.

## INTERNACIONALIZACE

## 12a) STRATEGIE PRO ROZVOJ MEZINÁRODNÍCH VZTAHŮ

**Tab. 12.1: Zapojení vysoké školy do mezinárodních vzdělávacích programů**

Janáčkova akademie muzických umění v Brně	Programy EU pro vzdělávání a přípravu na povolání										Rozvojové programy MŠMT	Ostatní	CELKEM
	Erasmus	Comenius	Grundtwig	Leonardo	Jean Monnet	Erasmus Mundus	Tempus	Další	Ceepus	Aktion			
Počet projektů	1										4	4	9
Počet vyslaných studentů	69										64	1	134
Počet přijatých studentů	34											8	42
Počet vyslaných akademických pracovníků	11												11
Počet přijatých akademických pracovníků	12								1		26	7	46
Počet vyslaných ostatních pracovníků	17												17
Počet přijatých ostatních pracovníků	2												2
Dotace v tis. Kč	3535								5		1238	507,5	5286

Tabulka 12.2 Do mezinárodních programů výzkumu a vývoje JAMU zapojena není.

**Tab. 12.3: Mobilita studentů a akademických pracovníků podle zemí\*\*\*\*\*  
(vysoká škola bez dalšího zásahu pouze vyplní tabulku příslušnými hodnotami)**

Janáčkova akademie múzických umění v Brně				
Země	Počet vyslaných studentů*	Počet přijatých studentů**	Počet vyslaných akademických pracovníků***	Počet přijatých akademických pracovníků****
<i>Argentina</i>	1			
<i>Austrálie</i>		1		
<i>Belgie</i>	1			
<i>Bosna a Hercegovina</i>				1
<i>Čína</i>				1
<i>Dánsko</i>	2			
<i>Finsko</i>		1	1	2
<i>Francie</i>	5			2
<i>Gruzie</i>	1			
<i>Hongkong</i>		1		
<i>Chorvatsko</i>		1		
<i>Itálie</i>	6	1		3
<i>Izrael</i>	1			
<i>Japonsko</i>		3		
<i>Libanon</i>	1			
<i>Litva</i>	1	1		1
<i>Lotyšsko</i>		6		
<i>Maďarsko</i>	1	1		1
<i>Mexiko</i>		1		1
<i>Německo</i>	12	1	2	8
<i>Nizozemsko</i>	6		2	1
<i>Polsko</i>	25	4	2	6
<i>Portugalsko</i>	2	4	2	2
<i>Rakousko</i>	18			3
<i>Réunion</i>		1		1
<i>Slovensko</i>	1	1		1
<i>Spojené království</i>	13	1		1
<i>Spojené státy americké</i>	1		2	7
<i>Srbsko</i>				1
<i>Španělsko</i>	1	7	2	3
<i>Turecko</i>		5		
<i>Ukrajina</i>		1		
<b>CELKEM</b>	<b>99</b>	<b>42</b>	<b>13</b>	<b>46</b>

## 13. ZAJIŠŤOVÁNÍ KVALITY A HODNOCENÍ REALIZOVANÝCH ČINNOSTÍ

### 13a) CHARAKTERISTIKA VNITŘNÍHO HODNOCENÍ KVALITY VZDĚLÁVÁNÍ

#### DIVADELNÍ FAKULTA

Vzhledem ke specifickým vysoké umělecké školy a zkušenostem, které Divadelní fakulta má s hodnocením kvality, byla vytvořena vlastní metodika hodnocení kvality vzdělávacího procesu na základě metodiky EFQM získané v rámci projektu SCART, která je následně zpřesňována dle dílčích závěrů zjištěných v rámci společného projektu CRP kvalita řešitelů JAMU Brno a AMU Praha.

V rámci tohoto společného projektu byl v roce 2015 zpracován podrobný Modelový systém akreditačních standardů vzdělávání pro oblast umění, konkrétně pro tematický okruh Dramatická umění (40 stran). Tento model pojmenovává nepodkročitelné atributy vysokoškolského uměleckého vzdělávání v rámci dramatických umění a v části XIV. Hodnocení činnosti pojmenovává nutné aspekty hodnocení a řízení kvality včetně indikátorů. Na takto definované aspekty bude pokračující projekt navazovat v roce 2016. Dojde ke zpřesnění a úpravě stávající metodiky EFQM, její aplikaci a přípravě autoevaluační zprávy pro externí hodnocení v roce 2017.

Stejně tak budou pro přípravu na externí hodnocení v roce 2017 využity další výstupy projektu, zejména analýza zahraničních institucí akreditovaných pro vnější evaluaci.

Na Divadelní fakultě jsou tradičně hodnoceny tvůrčí výstupy z výuky. Veřejné hodnocení absolventských projektů ve studiu Marta a v Divadle na Orlí se ověřilo jako významné a smysluplné. Divadelní fakulta uznává tvůrčí výstupy z výuky jako kritérium pro hodnocení kvality vzdělávacího procesu s významnou výpovědní hodnotou a používá je jako jeden z klíčových nástrojů při hodnocení kvality.

#### HUDEBNÍ FAKULTA

##### Formální charakteristika

Hudební fakulta JAMU zajišťuje vnitřní hodnocení kvality vzdělávání na základě modulu jednotlivých kateder. Tento systém hodnocení se provádí od r. 2006 a od té doby prošly vnitřním hodnocením všechny katedry HF, na které jsou navázáni studenti jednotlivých oborů (hodnocením tudíž neprochází Katedra cizích jazyků a Katedra hudebních a humanitních věd). Periodicita hodnocení je nastavena tak, že jsou každý rok hodnoceny dvě katedry HF, čímž se první cyklus hodnocení uzavřel v roce 2010. Hodnotitelé jsou z řad studentů a pedagogů HF.

##### Vlastní hodnotící proces

Součástí hodnocení je šetření mezi studenty na základě dotazníků a rovněž vlastní shrnutí aktivit studentů: koncertní činnost, účast na domácích a zahraničních soutěžích, účast na workshopech a kurzech, účast na zahraničních stážích, zapojení do výzkumné a vědecké činnosti. Šetření se uskutečňuje v těchto oblastech:

Hodnocení pedagogů katedry  
Hodnocení funkčnosti děkanátu  
Hodnocení studijních plánů  
Hodnocení studia v zahraničí

Vliv studentů na řízení školy  
Rozvoj nástrojového a technického vybavení

Další částí hodnocení je šetření mezi pedagogy na základě dotazníků stejně jako souhrn jejich umělecké, vědecké a publikační činnosti. Šetření se uskutečňuje v těchto oblastech:

Hodnocení funkčnosti děkanátu  
Hodnocení vedoucího katedry  
Hodnocení studijních plánů katedry  
Hodnocení managementu školy

Součástí hodnocení jednotlivých kateder je i shromáždění údajů získaných za posledních 5 let. Tyto údaje zpracovává děkanát fakulty a týká se těchto oblastí:

Přijímací řízení – počty přihlášených a přijatých studentů do bakalářských, magisterských a doktorských programů  
Celkové počty studentů katedry dle studijních programů  
Studijní úspěšnost  
Průměrná studijní zátěž studentů  
Výsledky umělecké činnosti studentů katedry  
Mobility pedagogů katedry  
Zahraniční stáže studentů katedry  
Zahraniční pedagogové na katedře  
Zahraniční studenti na katedře  
Grantové aktivity katedry  
Kvalifikace pracovníků katedry  
Věkové rozvrstvení pracovníků katedry  
Habilitační a jmenovací řízení na katedře  
Zaměstnanost absolventů katedry

### **Výsledky hodnocení a jejich využití**

Výsledky hodnocení jsou zpracovány v hodnotící zprávě, která je výstupem hodnocení jednotlivé katedry HF. V ní jsou shromážděny výsledky výše zmíněných oblastí, jsou slovně komentovány a informace o trendech za posledních 5 let jsou zpracovány do grafů. Využití výstupů hodnotící zprávy slouží jako informační dokument, který obsahuje statistické údaje stejně jako výsledky dotazníkových šetření, jež mohou ovlivnit některá rozhodnutí jak ze strany managementu fakulty, tak i ze strany vedoucího katedry.

Na základě uskutečněného hodnocení kateder v letech 2006–2010 byly v roce 2011 konkretizovány výstupy hodnocení, které vedly k implementaci některých změn v provozu fakulty.

Hudební fakulta zatím nemá zaveden systematizovaný model benchmarkingu. Přesto velmi konkrétně dochází k porovnávání kvality našich studentů a pedagogů s domácími a zahraničními partnery skrze mobility a stáže, hojná hostování zahraničních pedagogů i členství v mezinárodních uměleckých asociacích a projektech.

## **13b) VNĚJŠÍ HODNOCENÍ KVALITY**

V roce 2014 vnější hodnocení kvality na JAMU neproběhlo. Připravuje se v rámci CRP Kvalita (viz předchozí kapitola).



### 13c) FINANČNÍ KONTROLA

Vnitřní audit JAMU – viz bod 6 – Závěrečná část Výroční zprávy o hospodaření

### 13d) CERTIFIKÁT KVALITY

JAMU nezískala v r. 2015 žádný certifikát kvality.

### 13e) BENCHMARKING S OBDOBNĚ ZAMĚŘENÝMI VYSOKÝMI ŠKOLAMI V ČR, PŘÍP. V ZAHRANIČÍ

#### **Divadelní fakulta**

Srovnání probíhá na základě spolupráce v mezinárodních sítích ELIA, ENCATC a E:UTSA, tzn. na základě výstupů práce těchto institucí směřujících k porovnávání uměleckého vysokého školství. Příležitostí k mezinárodnímu srovnávání je Mezinárodní festival divadelních škol SETKÁNÍ/ENCOUNTER. Jeho smysl není pouze v přehlídce představení – výstupů ze studia, ale také v diskusích, seminářích atp. nad studijními programy a organizací studia škol zúčastněných na festivalu.

Příležitostí k srovnání úrovně doktorského studia byla i Mezinárodní doktorská konference, *7th International Conference of Doctoral Studies in Theatre Current Challenges in Theatre Research*, kterou uspořádala Divadelní fakulta JAMU v termínu 21. – 22. 11. 2015. Na konferenci vystoupilo 38 studentů a pedagogů doktorského studia z 14 zemí.

Zásadním benchmarkingovým nástrojem je propojenost s obdobně zaměřenými školami prostřednictvím členství v uměleckých radách.

**Hudební fakulta** zatím nemá zaveden systematizovaný model benchmarkingu. Přesto velmi konkrétně dochází k porovnávání kvality našich studentů a pedagogů s domácími a zahraničními partnery skrze mobility a stáže, hojná hostování zahraničních pedagogů i členství v mezinárodních uměleckých asociacích a projektech. Hudební fakulta je zapojena do aktivit mezinárodního sdružení evropských hudebních škol a konzervatoří AEC – zde je prostor pro mezinárodní srovnávání.

Nástrojem pro benchmarking je pro JAMU také registr uměleckých výstupů (RUV), do kterého jsou vkládány studentské absolventské výstupy, které naplní podmínky jednotlivých segmentů (hudba, scénická umění, výtvarné umění, literatura a audiovizí), tzn. že dojde ke splnění podmínky zveřejnění. RUV posléze umožňuje porovnávat zaměření absolventských výstupů s těmi, které jsou realizovány na obdobných školách a oborech, a dochází tak k benchmarkingu a reflexi pedagogické práce.

### 13f)

JAMU nemá žádná střediska a působí mimo svoje hlavní sídlo.

## 14. NÁRODNÍ A MEZINÁRODNÍ EXCELENCE JAMU

### 14a) ČLENSTVÍ JAMU V MEZINÁRODNÍCH ASOCIACÍCH

### 14 b) ČLENSTVÍ JAMU V PROFESNÍCH ASOCIACÍCH

Organizace	Stát	Status
European Network of Cultural Administration Training Centres (ENCATC)	Belgie	člen
Association International du Théâtre pour l'Enfance et la Jeunesse (ASSITEJ)	Francie	člen
Association Européenne des Conservatoires, Académies de Musique et Musikhochschulen (AEC)	Holandsko	člen
European League of Institutes of the Arts (ELIA)	Nizozemí	člen
International Organisation of Scenographers, Theatre Architects and Technicians (OISTAT)	Tajwan	člen
Bonner Beinale	Německo	člen
International Project Management Association (IPMA)	Švýcarsko	člen
Mezinárodní PEN klub (International PEN)	Velká Británie	člen
Europe: Union of Theatre Schools and Academies (E:UTSA)	Polsko	člen

Kromě členství DIFA JAMU ve výše uvedených organizacích jsou jednotliví akademičtí pracovníci členy řady dalších institucí a organizací např. Česká filmová a televizní akademie, Divadelní revue, Dramaterapeutická společnost ČR, NIPOS ARATMA Praha, Obec překladatelů, Obec spisovatelů aj.

## 14c) NÁRODNÍ A MEZINÁRODNÍ OCENĚNÍ JAMU

### Divadelní fakulta

- FITUA 2015 – Festival International du Théâtre Universitaire d'Agadir, Maroko: Cena za nejlepší mužský herecký výkon v inscenaci Chutilo vám, páni? pro Pavola Seriše
- Festival IIFUT (Iran International Festival of University Theatre), Írán: nominace na nejlepší mužský herecký výkon v inscenaci Chutilo vám, páni? pro Pavola Seriše.
- 8th International Theatre Schools Festival ITSELF 2015, Varšava, Polsko – 2. místo pro inscenaci Absolutní štěstí mouchy aneb poslední mystifikace Salvadora Dalí v režii doc. Oxany Smilkové.
- Tereza Reková (RTDS), 2. místo XXIV. ročníku soutěžní přehlídky REPORT s pořadem V ZAJETÍ FILMU, III. kategorie – rozhlasové dokumenty.

### Hudební fakulta viz bod 11.2

## 14d) HODNOCENÍ JAMU PROVEDENÉ TÝMEM MEZINÁRODNÍCH EXPERTŮ

Neuskutečnilo se.

**Tab. 15.1: Zapojení vysoké školy do Centralizovaných rozvojových projektů MŠMT v roce 2015 (pouze veřejné vysoké školy)**

Janáčkova akademie múzických umění v Brně	Počet přijatých projektů	Poskytnuté finanční prostředky v tis. Kč	
		Kapitálové	Běžné
Program na podporu vzájemné spolupráce vysokých škol	5	830	3116
Program na podporu vzájemné spolupráce tuzemských a zahraničních vysokých škol	0	0	0
Program pro vyrovnávání příležitostí pro vysoké školy se sídlem na území hlavního města Prahy	0	0	0
<b>CELKEM</b>	<b>5</b>	<b>830</b>	<b>3116</b>

MŠMT poskytlo škole na uskutečnění centralizovaných rozvojových projektů dotaci na 5 projektů v celkové výši 3.946 tis. Kč, z toho 3.116 tis. Kč neinvestičních prostředků a 830 tis. Kč investičních prostředků.

Investiční projekty:

- Centralizovaný projekt Dlouhodobé ukládání a archivace digitálních dokumentů dle zákona č. 499/2004 Sb. byl zaměřen úpravy stávajícího informačního systému SAP a celkové náklady činily 296 tis. Kč (z toho 96 tis. Kč neinvestiční a 200 tis. Kč investiční).
- Centralizovaný projekt Rozvoj informačních systémů pro podporu vnitřní kvality VVŠ byl zaměřen na digitalizaci spisové služby a dlouhodobé ukládání a archivaci digitálních dokumentů. Celkové náklady činily 690 tis. Kč (z toho 60 tis. Kč neinvestiční a 630 tis. Kč investiční).

Neinvestiční projekty:

- Centralizovaný projekt Koordinace zavádění systému řízení kvality a zahájení procesu tvorby standardů pro oblast vzdělávání Umění zaměřený na aktivity směřující k zavedení systému řízení kvality, dokončení procesní mapy řídicích, hlavních a podpůrných procesů a zpracování dokumentů pro obecný popis akreditačních standardů pro Dramatická a Hudební umění. Celkové náklady projektu byly 800 tis. Kč.
- Centralizovaný projekt Podpora excelence a rozvoj mechanismů vzájemného srovnávání v oborech múzických umění – cílem projektu bylo rozšířit spolupráci mezi dvěma uměleckými školami (AMU a JAMU), zejména na společných projektech studentů, ale i pedagogů formou společných představení, koncertů a panelových diskuzí. Celkové náklady projektu byly 1.100 tis. Kč.
- Centralizovaný projekt Podpora spolupráce v oblasti internacionalizace mezi MU, UP, MENDELU, JAMU a VFU podpořil sdílení kapacit významných zahraničních odborníků z různých oblastí. Celkové náklady projektu byly 1.060 tis. Kč.

**Tab. 15.2: Institucionální rozvojový plán vysoké školy v roce 2015  
(pouze veřejné vysoké školy)**

Janáčkova akademie múzických umění v Brně	Poskytnuté finanční prostředky v tis. Kč		Naplnění stanovených cílů/indikátorů	
	Kapitálové	Běžné	Výchozí stav	Cílový stav
<b>Institucionální rozvojový plán</b>				
1. Počet studentů přijímaných do 1. ročníků			237	Splněno (294)
2. Počet absolventů			211	Částečně splněno (203)
3. Vytvořit fungující systém tvorby a udržování systému kontaktů s absolventy		35	Vytvořit systém kontaktů	Splněno
4. Uspořádat druhou konferenci s rozhodujícími zaměstnavateli absolventů školy		35	Uspořádat konferenci	Částečně splněno
5. Uskutečnit soutěž Fondu rozvoje vzdělávací a umělecké činnosti JAMU dle Směrnice rektora č. 5/2013		733	Uskutečnit soutěž	Splněno
6. Nastavit a zajistit udržitelnost činnosti Divadla na Orlí		1521	Zajistit činnost DnO	Splněno
7. Dále zajišťovat a rozvíjet zapojení IS do činnosti školy (provázanost s ostatními informačními systémy, licenční smlouvy atd.)		70	Rozvíjet zapojení IS	Splněno
8. Na obou fakultách reakreditovat habilitační řízení a řízení ke jmenování profesorem. Zpracovat a odeslat podklady pro reakreditaci doktorského studijního programu oboru Dramatická umění, kterému končí akreditace v r. 2016			Reakreditace	Splněno
9. Zajištění realizace nového studijního oboru Historická interpretace		250	Realizace SO	Splněno
10. Veřejná vystoupení studentů		400	349	Splněno (417)
11. Ostatní projekty		400	Realizace dalších projektů	Splněno
12. Aktivně pokračovat v plném uplatnění RUV			Pokračovat v RUV	Splněno
13. V návaznosti na vyhlášení příslušné výzvy připravovat projekt směřující ke komplexnímu zvýšení kvality v rámci OP VVV pro nové plánovací období OP EU		50	Připravovat projekt	Splněno

14. Záznamy v RIV a publikační činnost vykazovat i v rámci Výzkumného centra tak, aby udržela úroveň r. 2014			Vykazovat v RIV	Splněno
15. Podpora ediční činnosti JAMU s cílem udržet vydávání publikací v optimálním počtu			17 publikací	Splněno (17)
16. Realizované a ukončené projekty Specifického vysokoškolského výzkumu včetně dokumentace – minimálně 15 projektů v roce 2015			15 projektů	Splněno (20)
17. Příspěvky prezentované na mezinárodních i tuzemských konferencích – min. 10 příspěvků			10 příspěvků	Splněno (18)
18. Pokračovat v realizaci víceletých projektů GAČR			Pokračovat v realizaci projektů	Splněno
19. Obsahově a personálně zabezpečit realizaci systému řízení kvality		500	Zabezpečit realizaci systému řízení kvality	Splněno
20. Důsledně vyhodnotit realizaci Kariérního řádu na všech pracovištích vysoké školy			Vyhodnotit realizaci KŘ	
21. Zabezpečit podmínky pro zapojování studentů doktorských studií, mladých a začínajících adeptů do pedagogické, umělecké a výzkumně vývojové činnosti		1280	9,3 úvazku	Splněno (10,3)
22. Realizovat Koncepti dalšího vzdělávání pedagogických i nepedagogických zaměstnanců JAMU – udržitelnost ukončeného projektu OP VK		350	Realizovat Koncepti	Splněno
23. Novelizovat Statut JAMU		30	Novelizovat Statut	Nesplněno
24. Program Erasmus			97/39 (počet vyjíždějící/přijíždějící)	Částečně splněno (97/48 – nesplněna doba pobytu)
25. Mezinárodní festivaly a projekty pořádané JAMU			Účast na festivalech a projektech	Splněno
26. Účast na mezinárodních konferencích			Účast na MK	Splněno
27. Individuální členství v rámci E:UTSA (Europe: Union of Theatre schools and academies)			1 pedagog, 1 student	Splněno

28. <i>Studenti jiných výměnných programů než LLP Erasmus, mezivládních dohod či dohod o spolupráci, hrazení z příspěvku školy s různou délkou pobytu danou charakterem navštívené akce</i>		170	130	Splněno (172)
29. <i>U3V</i>			3/65 (kurzy/účastníci)	Splněno (5/164)
30. <i>Realizovat kurzy ČŽV, tj. činnost Metodického centra, krátkodobé kurzy výuky jednotlivých oborů HF, krátkodobý interpretační kurz Kyoto, Mezinárodní interpretační kurzy, Letní školu muzikálu, Letní školu herectví, a Divadelní seminář s těmito počty účastníků</i>			300 účastníků	Splněno (321)
31. <i>Rekonstrukce budovy Divadelní fakulty Mozartova 1</i>			Rekonstrukce budovy	Splněno
32. <i>Inovace a rozvoj HW a SW vybavení JAMU</i>	500	1000	Inovace HW a SW	Splněno
33. <i>Na základě kompletní analýzy zpracovat plán optimálního využití všech prostor JAMU pro hlavní činnosti školy včetně nutných rekonstrukcí a jejich finančního zabezpečení</i>			Plán využití prostor JAMU	Splněno
<b>CELKEM</b>	<b>500</b>	<b>6824</b>		

V souladu s Vyhlášením institucionálního programu pro veřejné vysoké školy pro rok 2015 splnila JAMU požadovanou výši 75 % ukazatelů – splněno bylo 29 ukazatelů z celkových 33 (87,88 %), částečně splněny byly 3 ukazatele a 1 ukazatel nebyl splněn. Vezmeme-li v úvahu pouze ty ukazatele, jež byly přímo finančně podpořeny z prostředků IP, je plnění 15 ukazatelů následující – 13 splněno, 1 částečně splněn, 1 nesplněn, což představuje 86,67 % plnění.

MŠMT poskytlo škole na uskutečnění Institucionálního plánu prostředky ve výši 7.324 tis. Kč, z toho 500 tis. Kč investičních prostředků (1 ukazatel) a 6.824 tis. Kč neinvestičních prostředků (32 ukazatelů).

## **Infrastruktura JAMU (materiální, technické a informační zajištění)**

Rozvoj a zkvalitňování materiálního, technického a informačního zajištění JAMU vychází z naplňování cílů Dlouhodobého záměru vzdělávací, umělecké, vědecké, výzkumné, vývojové a inovační a další tvůrčí činnosti na období 2011–2015. Významná pro tuto oblast byla i aktivita v rámci IPN KREDO, na základě které byl zpracován operativní Plán rozvoje a obnovy technologického vybavení JAMU 2016–2020 se zdrojovým určením.

Oblast pořízení, reprodukce a oprav majetku byla v roce 2015 financována:

- z prostředků státního rozpočtu v rámci schváleného subtitulu č. 133 21I „Rozvoj a obnova materiálně technické základny Janáčkovy akademie múzických umění v Brně“
- z Centralizovaného rozvojového projektu
- z Institucionálního plánu
- z vlastních investičních zdrojů, jimž je fond reprodukce majetku JAMU
- z provozních prostředků školy

### **Programové financování subtitulu 133 21I „Rozvoj a obnova materiálně technické základny Janáčkovy akademie múzických umění v Brně“**

V rámci programového financování subtitulu 133 21I „Rozvoj a obnova materiálně technické základny Janáčkovy akademie múzických umění v Brně“ byly v roce 2015 realizovány dva projekty:

- **Projekt EDS 133D21I007104 „JAMU – Rozvoj a obnova technologií 2015“** v celkové výši 4.861 tis. Kč plně hrazený z prostředků státního rozpočtu, z čehož bylo 3.579 tis. Kč kapitálových prostředků a 1.282 tis. Kč neinvestičních prostředků.  
Projekt byl zaměřen na pokračující inovaci a rozvoj aktivních prvků a technologií centrální počítačové sítě JAMU, inovaci a obnovu informačních, komunikačních a multimediálních technologií a technologických řetězců používaných ve výuce na obou fakultách a doplnění zvukového vybavení Divadla na Orlí.
- **Projekt EDS 133D21I007105 „JAMU – Odborná repase oken uličních fasád v objektu Mozartova 647/1“** v celkové výši 9.133 tis. Kč, z čehož je 8.915 tis. Kč hrazeno z prostředků státního rozpočtu.  
Předmětem projektu je celková oprava a odborná památková repase původních dřevěných oken v uličních fasádách Dvořákova a Mozartova včetně repase vnitřního obložení okenních otvorů a osazení nových elektricky ovládaných venkovních lamelových rolet ve vybraných oknech. Příprava projektu začala koncem roku 2013 a JAMU se dosud podílela na nákladech vlastními prostředky ve výši 194 tis. Kč. Vlastní realizace projektu je rozdělena do dvou let, v roce 2015 byla provedena oprava oken v uliční fasádě Dvořákova v celkové výši 3.370 tis. Kč.

### **Centralizované rozvojové projekty**

MŠMT poskytlo JAMU na realizaci investičních centralizovaných rozvojových projektů kapitálovou dotaci ve výši 830 tis. Kč a související neinvestiční dotaci ve výši 156 tis. Kč. Dotace byla použita na uskutečnění dvou projektů:

- Projekt „Rozvoj informačních systémů pro podporu vnitřní kvality VVŠ“ je řešen společně s dalšími 22 VVŠ, koordinátorem projektu je ČVUT Praha. Projekt byl zaměřen na úpravy stávajícího informačního systému SAP (modul výpůjčky, modul inventury, modul HR), na první etapu upgrade informačního systému SAP (analýza stávajícího systému SAP) a na úložiště dokumentů a archivaci dat (rozšíření stávajícího diskového



pole). Z celkových investičních nákladů 635 tis. Kč činila dotace MŠMT 630 tis. Kč, neinvestiční náklady hrazené z dotace dosáhly 60 tis. Kč.

- Projekt „Dlouhodobé ukládání a archivace digitálních dokumentů dle zákona č. 499/2004 Sb.“ je řešen společně s dalšími 13 VVŠ, koordinátorem projektu je Masarykova univerzita. Projekt byl zaměřen na digitalizaci spisové služby a dlouhodobé ukládání a archivaci digitálních dokumentů. Konkrétně byl pořízen modul Úřadovna jako rozšíření IS JAMU. Z investičních nákladů ve výši 201 tis. Kč činila dotace MŠMT 200 tis. Kč, neinvestiční náklady hrazené z dotace dosáhly 96 tis. Kč.

### **Institucionální plán**

MŠMT poskytlo JAMU na realizaci institucionálního plánu příspěvek v celkové výši 7.324 tis. Kč, z toho 500 tis. Kč investičních prostředků a 6.824 tis. Kč neinvestičních prostředků. Investiční prostředky a část neinvestičních prostředků ve výši 1.000 tis. Kč byly použity na projekt „Inovace a rozvoj HW a SW vybavení JAMU“ směřující do reprodukce majetku. V rámci projektu byly doplněny a inovovány IT technologie pro výuku na obou fakultách, pořízeny audio a video technologie a výukový software pro Hudební fakultu. Dále byla provedena instalace disků a rekonfigurace centrálního diskového pole a vytvořena webová aplikace pro modul výpůjčky z IS SAP. Celkové skutečné náklady činily 499 tis. Kč investičních a 1.000 tis. Kč neinvestičních prostředků.

### **Fond reprodukce majetku**

Ve fondu FRM bylo v roce 2015 k dispozici celkem 12.174 tis. Kč. Finanční prostředky byly použity buď samostatně, nebo společně s dalšími dotačními zdroji státního rozpočtu na níže uvedené akce v celkové výši 5.212 tis. Kč:

- projektové a přípravné práce akce „JAMU – Rekonstrukce datové sítě a elektroinstalace v objektu Mozartova 647/1“, jejíž realizace bude hrazena z programového financování
- projektové a přípravné práce akce „JAMU – Stavební úpravy podkroví v objektu Mozartova 647/1“, jejíž realizace bude hrazena z programového financování
- dokončení realizace kompletní výměny zářivkových osvětlovacích těles v objektu Komenského náměstí 6
- pořízení koncertního cembala
- úpravu vzduchotechniky a restauračních prostor v objektu Komenského náměstí 6
- zřízení prosklených dveří v místnosti dvorní přístavby budovy Divadelní fakulty
- rozvody inteligentního napájení v centrální serverovně v Divadle na Orli
- pořízení souboru videokonferenčního zařízení
- pořízení serveru a datového úložiště pro Divadelní fakultu
- doplnění malého osvětlovacího pultu v Divadle na Orli
- pořízení sady mikrofonů pro nahrávacího studio v Divadle na Orli
- úprava vytápění a vzduchotechniky v Divadle na Orli
- doplnění termoregulačních ventilů na otopných tělesech v místnostech směrem do ulice Dvořákova v objektu Mozartova 1
- spolufinancování investičních akcí hrazených z veřejných dotačních prostředků

### **Neinvestiční prostředky JAMU**

Z neinvestičních prostředků se dle schváleného rozpočtu reprodukce majetku JAMU na rok 2015 realizovaly jmenovité opravy majetku v celkové výši 1.667 tis. Kč:

- spolufinancování akce „JAMU – Odborná repase oken uličních fasád v objektu Mozartova 647/1“ hrazené z programového financování EDS
- dokončení repase osobního výtahu v objektu Astorka
- pořízení další sady jevištních mobilních konstrukcí do divadelního studia Marta
- oprava havarijního stavu terasy ve 3.NP objektu Astorka
- oprava ubytovacích buněk včetně hygienického zázemí v 5.NP jižního křídla kolejí Astorka
- pořízení SW licencí produktu Adobe pro Divadelní fakultu
- pořízení licencí centrálního zálohovacího systému pro páteřní servery a administrativní stanice.

Z informací uvedených ve Výroční zprávě o činnosti JAMU za r. 2015 vyplývá, že škola naplňovala svoje poslání ve všech oblastech, jak je určuje zákon o vysokých školách, další obecně závazné předpisy i vnitřní předpisy JAMU, které podrobněji stanoví všechny podmínky, průběh a okolnosti studia.

Klíčovou strategií veškeré činnosti JAMU je přesvědčení o tom, že umění je vedle vědy v humanisticky orientované demokratické společnosti rovnocenným zdrojem poznávání, jak je uvedeno v části 2e) této výroční zprávy JAMU o vizi, poslání a strategických cílech JAMU. Současný silný trend ke zdůrazňování věcí materiálních musí být provázen a doplňován také snahou poznávat všechny složité osobní i společenské procesy emotivním, neracionálním způsobem – tedy např. také skrze umění. JAMU spatřuje svoje poslání v tom, připravovat na tento úkol a k tomuto poslání své studenty, mladé talentované lidi, kterým je poskytováno maximum pro rozvoj jejich rozpoznatého talentu i pro kultivaci jejich schopností vytvářet umělecká díla či se podílet na jejich realizaci a interpretaci.

Důležitou okolností v činnosti JAMU musí být a je také úsilí o rozhojňování tradičních postupů a prostředků umělecké tvorby v oblasti hudby a divadla o postupy a prostředky nové, které vznikají v přímé návaznosti na realitu a jsou jejím odrazem. Umění se nesmí bránit učit se „novým jazykům“ – jen tak bude schopno komunikovat se všemi generacemi potenciálních posluchačů, diváků, vnímatelů... Inovace v tomto směru je – vedle udržení tradičních estetických hodnot v duchu humanismu – jedním z nejdůležitějších aspektů pro příští směřování JAMU. I tento trend lze přecíst ve výroční zprávě o činnosti JAMU za r. 2015.

Výroční zpráva o činnosti a Výroční zpráva o hospodaření JAMU za rok 2015

byly podle příslušných ustanovení zákona č. 111/1998 Sb., o vysokých školách a o změně a doplnění dalších zákonů

dne 16. 5. 2016 projednány Správní radou JAMU;

dne 18. 5. 2016 projednány a schváleny Akademickým senátem JAMU.