



VÝROČNÍ ZPRÁVA

DIVADELNÍ FAKULTY JAMU

2002

O B S A H :

1. Úvod	3
2. Organizační schéma fakulty	4
3. Složení orgánů fakulty	5
4. Studijní a pedagogická činnost	6
5. Informační a komunikační technologie	12
6. Umělecká, vědecká a další tvůrčí činnost ...	14
7. Akademičtí pracovníci	22
8. Hodnocení činnosti	24
9. Mezinárodní spolupráce	25
10. Péče o studenty	29
11. Hospodaření fakulty	30
12. Závěr	33
13. Přílohy :	
Poděkování sponzorům	

1. Úvod

Kalendářní rok 2002 zahrnuje adekvátní části dvou akademických let, a to leden až září 2002 (tj. akademický rok 2001/2002) a říjen až prosinec 2002 (tj. akademický rok 2002/2003). Prolínají se zde tedy úkoly a akcenty, na které byla orientována pozornost právě těchto dvou akademických období.

Nejvýznamnějším úkolem první poloviny roku 2002, bylo dokončení materiálů pro akreditaci studijních programů Divadelní fakulty JAMU (jejich projednání v orgánech fakulty a školy a posléze jejich schválení Akreditační komisí Ministerstva školství). Velmi pozitivně je třeba hodnotit skutečnost, že k prodloužení platnosti akreditace, jejímu rozšíření i novému udělení došlo plně v požadovaném rozsahu (viz *tabulka č.1*). Tím byl završen dlouholetý proces akreditace.

V roce 2002 (k 15.říjnu) skončilo druhé děkanské období prof. PhDr. Václava Cejпка. Novým děkanem byl s předstihem jednomyslně zvolen prof. PhDr. Josef Kovalčuk, který se 16.října ujal funkce. Jeho program klade důraz na další zkvalitňování výuky, odborný růst pedagogů a přípravu nové generace pedagogů prostřednictvím doktorského studia, na koordinaci výuky a spolupráci mezi ateliéry, na rozvíjení kvality mezinárodních kontaktů v souvislosti s přípravou na vstup do Evropské unie a podporu grantových aktivit. Zvláštní pozornost chce nový děkan věnovat kvalitě a průběhu doktorského studia (byly zavedeny pravidelné doktorské semináře), dále výuce herectví (zřízení kabinetu herecké pedagogiky a výzkumu herecké tvorby) a rovněž iniciování vědecké a výzkumné činnosti (založení kabinetu pro výzkum divadla a dramatu). Nadále chce hledat, prohlubovat a uplatňovat nové přístupy k evaluaci studia.

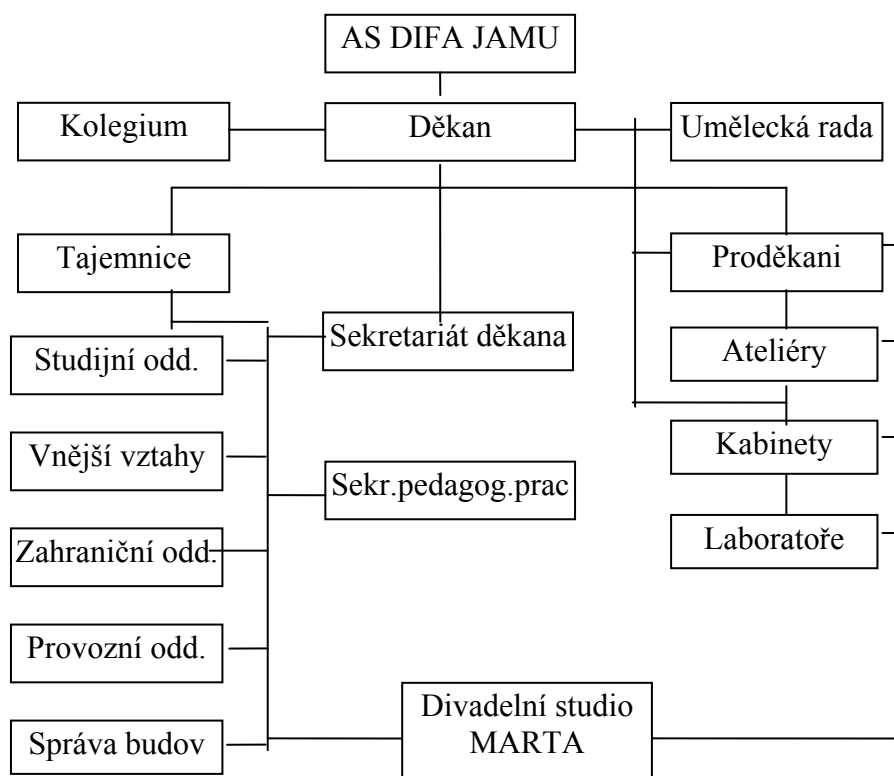
V roce 2002 pokračovaly významné pravidelné aktivity, jejichž uskutečňovatelem Divadelní fakulta JAMU je. Proběhl již 12. ročník mezinárodního festivalu divadelních škol Setkání/Encounter 2002, který má velkou mezinárodní prestiž a škole významně napomáhá při rozvíjení zahraničních kontaktů. K dalším cenným pravidelným aktivitám patřil 9. ročník Salonu původní tvorby studentů (díky grantové podpoře se podařilo vydat sborník všech prací pod názvem „Ty texty“). Důležitou akcí, propojující činnost několika ateliérů, bylo i pouliční divadlo, které proběhlo pod názvem Gulliver v Brně.

Připomenout je třeba i udělení čestného doktorátu přednímu tvůrci českého hudebně-dramatického divadla Jiřímu Suchému, stejně jako slavnostní večer věnovaný 50. výročí založení školního divadelního studia MARTA.

Největší pozornost byla pochopitelně věnována hlavnímu poslání fakulty – pedagogické práci při výchově nové tvůrčí umělecké generace. O jednotlivých aspektech této činnosti budou vypovídat následující stránky.

2. Organizační schéma fakulty

Hlavním řídicím orgánem Divadelní fakulty je Akademický senát (AS DIFA JAMU). Další části fakulty, jejich vzájemné vztahy a postavení, jsou znázorněny následujícím organizačním schématem:



Obrázek 1 – Organizační schéma DIFA JAMU

Organizační struktura fakulty zaznamenala v roce 2002 tyto změny:

- dnem 15.října 2002 skončilo funkční období děkana prof. PhDr. Václava Cejпка;
- od 16.října tuto funkci zastává prof. PhDr. Josef Kovalčuk, který s účinností od 1.11.2002 jmenoval tyto proděkany : prof. Petr Oslzly - zahraniční styky, věda a výzkum, PhDr. Silva Macková - studijní záležitosti, Mgr. Aleš Záboj - rozvoj fakulty a informační technologie;
- s účinností od 1.11.2002 byl zrušen kabinet divadelní antropologie a kabinet teorie a dějin divadla;
- nově byl zřízen kabinet herecké pedagogiky a výzkumu herecké tvorby a kabinet pro výzkum divadla a dramatu;
- od 15.9.2002 bylo v rámci děkanátu zřízeno nové pracoviště pro zajišťování vnějších vztahů.

3. Složení orgánů fakulty

Vedení Divadelní fakulty

Děkan

- prof. PhDr. Václav **Cejpek** (do 15.10.2002)
- prof. PhDr. Josef **Kovalčuk** (od 16.10.2002)

Proděkani

- prof. Petr **Oslzlý**
zahraniční styky, věda a výzkum
- Mgr. Vladimír **Kelbl** (do 31.10.2002)
umělecká činnost fakulty
- Mgr. Aleš **Záboj** (od 1.11.2002)
rozvoj fakulty a informační technologie
- PhDr. Silva **Macková**
studijní záležitosti

Tajemnice

- JUDr. Lenka **Valová**

Akademický senát

pedagogové

prof. Mgr. Zoja **Mikotová** – předsedkyně
Mgr. Aleš **Bergman**, Ph.D.
doc. Nika **Brettschneiderová** (od 4.11.2002)
PhDr. Margita **Havlíčková**
Mgr. Karel **Hegner**
MgA. Blanka **Chládková**
prof. PhDr. Josef **Kovalčuk** (do 15.10.2002)

studenti

Adéla **Jacíková** - místopředsedkyně
Hana **Cerhová**
Jan **Šotkovský**

Umělecká rada

prof. PhDr. Václav **Cejpek**
Mgr. František **Derfler** (Národní divadlo Brno)
prof. Alois **Hajda**
prof. Josef **Karlík**
prof. Mgr. Miloslav **Klíma** (DAMU Praha)
prof. PhDr. Josef **Kovalčuk**
PhDr. Silva **Macková**
prof. Mgr. Zoja **Mikotová**
Mgr. Peter **Mikulík** (VŠMU Bratislava – do 15.10.2002)
prof. Petr **Oslzlý**
prof. PhDr. Ivo **Osolsobě** (divadelní teoretik)
prof. PhDr. Miroslav **Plešák**
doc. Mgr. Martin **Porubjak** (VŠMU Bratislava)
prof. PhDr. Antonín **Přidal**
prof. PhDr. Bořivoj **Srba**, DrSc. (od 1.11.2002)
prof. Pavel **Švanda**
prof. Lubomír **Vajdička** (VŠMU Bratislava – od 1.11.2002)
prof. Jaroslav **Vostrý** (DAMU Praha)
doc. Mgr. Ján **Zavarský** (od 1.11.2002)

4. Studijní a pedagogická činnost

Studijní a pedagogická činnost byla v roce 2002 zaměřena obecně na dokončení vypracování akreditačních materiálů, což se podařilo tak, že v květnu 2002 bylo vydáno akreditační rozhodnutí MŠMT, č.j. 19-535/2002-30, ze dne 31. května 2002, kterým byla fakultě udělena akreditace pro jednotlivé obory dle následující tabulky:

Tabulka č. 1 – Akreditované studijní programy

Studijní program Obor	Bc. 3 leté	Bc. 4 leté	Mg. navazující 2 leté	Mg. 4 leté	Mg. 5 leté	Ph.D. 3 leté
Dramatická umění						
Divadelní manažerství	31.5.2008		31.5.2006		31.5.2008	31.5.2006
Jevištní technologie	31.5.2008					
Výchovná dramatika pro Neslyšící	31.5.2008	31.5.2008				
Činoherní herectví Herecká tvorba				31.5.2010		31.5.2006
Muzikálové herectví				31.5.2010		
Činoherní režie Režijní tvorba	31.5.2008		31.5.2006		31.5.2008	31.5.2006
Divadelní dramaturgie Dramaturgie a autorská tvorba	31.5.2008		31.5.2006		31.5.2008	31.5.2006
Dramatická výchova Divadlo a výchova	31.5.2008		31.5.2006		31.5.2008	31.5.2006
RTDS ¹	31.5.2008		31.5.2006		31.5.2008	
Scénografie	31.5.2008		31.5.2006		31.5.2008	31.5.2006
Taneční umění						
Taneční pedagogika					31.5.2008	

Je možno jednoznačně konstatovat, že Akreditační komise i MŠMT zcela vyhověly žádosti o akreditaci tak, jak byla fakultou požadována, a to v plném rozsahu, který umožňuje zákon o vysokých školách, tedy na dvojnásobnou délku studijního programu.

Akreditace zároveň zahájila přechod na modulární systém studia, to znamená postupnou provázanost bakalářských, magisterských a doktorských studijních programů „Dramatická umění“ a „Taneční umění“ (viz *tabulka č.2*) s počty studentů uvedených v *tabulce č. 3*.

Tabulka č. 2 - Přehled studijních programů a studijních oborů

STUDIJNÍ PROGRAM 8203-R „DRAMATICKÁ UMĚNÍ“

forma studia – prezenční

studijní obor	typ studijního programu	délka studia
výchovná dramatika pro Neslyšící	bakalářský	3
divadelní manažerství	bakalářský	3
jevištní technologie	bakalářský	3

¹ Rozhlasová a televizní dramaturgie a scénaristika

STUDIJNÍ PROGRAM 8203-T „DRAMATICKÁ UMĚNÍ“

forma studia - prezenční

studijní obor	typ studijního programu	délka studia
činoherní herectví	magisterský	4
muzikálové herectví	magisterský	4
činoherní režie	magisterský	5
divadelní dramaturgie	magisterský	5
divadelní manažerství	magisterský	5
dramatická výchova	magisterský	5
scénografie	magisterský	5
rozhlasová a televizní dramaturgie a scenáristika	magisterský	5

STUDIJNÍ PROGRAM 8202-T „TANEČNÍ UMĚNÍ“

forma studia - kombinovaná

studijní obor	typ studijního programu	délka studia
taneční pedagogika	magisterský	5

STUDIJNÍ PROGRAM 8203-V „DRAMATICKÁ UMĚNÍ“

forma studia - prezenční a kombinovaná

studijní obor	typ studijního programu	délka studia
teorie divadelní tvorby	doktorský	3

Tabulka č. 3 - Počty studentů podle studijních oborů celkem

STUDIJNÍ OBOR	1996	1997	1998	1999	2000	2001	2002
činoherní herectví	63	60	48	44	41	38	41
muzikálové herectví	28	31	26	32	34	38	37
dramatická výchova	51	53	47	63	61	43	36
divadelní manažerství	25	28	24	32	36	28	29
výchovná dramatika pro Neslyšící	9	12	9	10	9	10	9
činoherní režie	11	13	9	10	10	11	13
divadelní dramaturgie	19	19	24	16	18	18	17
scénografie	13	13	21	18	19	20	17
rozhlasová a televizní dramaturgie a scenáristika	10	10	9	7	12	18	18
jevištní technologie	-	-	-	7	10	17	17
PREZENČNÍ STUDIUM CELKEM	229	239	217	239	250	241	233
taneční pedagogika							
KOMBINOVANÉ STUDIUM CELKEM	27	20	22	18	16	20	17
Teorie divadelní tvorby							
DOKTORSKÉ – PREZENČNÍ A KOMBINOVANÉ STUDIUM CELKEM	8	12	6	11	20	25	30
DIFA - CELKEM	264	271	245	268	286	286	280

V celkovém počtu studentů není zahrnuto 20 studentů, kteří mají studium přerušeno.

Oproti roku 2001 došlo k úbytku počtu studentů v prezenční formě studia celkem o 8 a v kombinované formě se počet studentů snížil o 3. K nárůstu došlo u studentů doktorského studijního programu, a to o 5 studentů.

Celkem se tedy na fakultě počet studentů snížil o 6 (-8 -3 +5 = -6). Tento fakt je dán především tím, že studium řádně ukončili i studenti s individuálním studijním plánem, celkem tedy ukončilo studium 75 studentů (viz tabulka 7) – v předchozím roce ukončilo řádně studium 48 studentů. Šestnácti studentům bylo studium ukončeno nebo studia zanechali (viz tabulka 8) – v předchozím roce to bylo těchto studentů 10.

U zahraničních studentů došlo k poklesu oproti roku 2001 o jednoho studenta. I tento pokles je způsoben tím, že studium ukončilo celkem 6 studentů (viz tabulky 4 a 7).

Tabulka č. 4 - Počty zahraničních studentů podle studijních oborů

STUDIJNÍ OBOR	1998	1999	2000	2001	2002
činoherní herectví	-	1	2	2	2
muzikálové herectví	9	13	14	15	12
dramatická výchova	1	2	1	-	-
divadelní manažerství	1	1	-	-	1
výchovná dramatika pro Neslyšící	5	6	6	5	4
činoherní režie	2	-	-	-	1
divadelní dramaturgie	-	-	1	-	2
Scénografie	1	1	1	1	-
rozhlasová a televizní dramaturgie a scenáristika	-	-	2	3	3
jevištní technologie	-	-	-	1	1
PREZENČNÍ STUDIUM CELKEM	19	24	27	27	26
taneční pedagogika					
KOMBINOVANÉ STUDIUM CELKEM	-	1	1	1	1
Teorie divadelní tvorby					
DOKTORSKÉ – PREZENČNÍ A KOMBINOVANÉ STUDIUM CELKEM	1	2	2	2	2
DIFA C E L K E M	20	27	30	30	29

V celkovém počtu zahraničních studentů není zahrnuto 5 studentů, kteří mají přerušené studium.

z toho :

Slováci	19	25	29	28	28
stipendisté	-	2	1	2	1
samoplátcí – prezenční studium	1	-	-	-	-
samoplátcí stáže	-	-	-	-	1
DIFA - C E L K E M	20	27	30	30	30

Přijímací řízení pro akademický rok 2002/2003 proběhlo na fakultě v souladu se zákonem č.111/1998 Sb. a příslušnými vnitřními předpisy školy a fakulty. Došlo k dalšímu prohloubení bodového systému hodnocení výsledků přijímacích zkoušek sjednocením bodového hodnocení jednotlivých oborů. Uchazeči byli o výsledcích v obou kolech informováni jednak cestou veřejného vyvěšení výsledného pořadí uchazečů v daném kole na informační tabuli fakulty a na www stránkách, jednak písemně s řádnou formou doručení. Závěrečná zpráva o výsledcích přijímacího řízení uložila :

- další propracování bodového hodnocení jednotlivých částí zkoušek;
- opětovně posoudit obsah jednotlivých kol přijímacích zkoušek tak, aby byly co nejvíce objektivněji zkoumány talentové i studijní předpoklady uchazečů;
- využít u oborů, kde je menší počet uchazečů možnosti konat druhé kolo bezprostředně po prvním
- využít možnosti konat přijímací řízení jako tříkolové pouze na základě prokazatelně nejednoznačných výsledků druhého kola.

U přijímacích zkoušek na doktorský studijní program byl zaznamenán nárůst počtu uchazečů.

Tabulka č. 5 - Počty uchazečů podle středních škol

AKADEMICKÝ ROK	GYMNAZIUM přihl./přijatí	STŘ.ODB.ŠK. + KONZERV. přihl./přijatí	STŘ.ODB.UČIL přihl./přijatí	CELKEM přihl./přijatí
1994/1995	174/26	109/12	21/2	304/40
1995/1996	266/42	215/26	20/4	501/72
1996/1997	298/34	228/37	45/2	571/73
1997/1998	390/37	318/32	38/5	746/74
1998/1999	366/10	386/31	34/2	786/43
1999/2000	335/33	373/27	34/2	742/62
2000/2001	399/47	344/20	41/2	784/69
2001/2002	398/26	333/38	30/4	761/68
2002/2003	332/38	282/26	26/1	640/65

Celkem tedy bylo do prvních ročníků bakalářského a magisterského studia přijato 65 uchazečů (o 3 uchazeče méně oproti loňskému roku). Počty studentů jednotlivých studijních programů, oborů a ročníků jsou uvedeny v *tabulce č. 6*.

Tabulka č. 6 - Počty studentů v jednotlivých ročnících a studijních oborech (k 31.10.2002)

Obor	1.ročník z toho cizinci	2.ročník z toho cizinci	3.ročník z toho cizinci	4.ročník z toho cizinci	5.ročník z toho cizinci	Celkem z toho cizinci
herectví	13/-	10/-	9/1	8/1	-/-	41/2
muzikál. herectví	11/3	9/5	6/-	11/4	-/-	37/12
dramatická vých.	13/-	-/-	12/-	11/-	-/-	36/-
div.manažerství	8/1	-/-	10/-	10/-	-/-	28/1
vých.dramatika pro Neslyšící	1/-	5/1	3/3	-/-	-/-	9/4
činoherní režie	5/1	2/-	2/-	2/-	2/-	13/1
dramaturgie	4/2	5/-	4/-	-/-	4/-	17/2
scénografie	5/-	3/-	5/-	1/-	3/-	17/-
R T D S	-/-	7/1	11/2	-/-	-/-	18/3
jevištní technol.	5/-	7/1	5/-	-/-	-/-	17/1
Prezenční stud. celkem	65/7	48/8	67/6	43/5	9/-	232/26
Kombin.stud. taneční pedagogika	-/-	11/1	-/-	-/-	6/-	17/1
Doktorské stud. teorie divadelní tvorby	9/1	6/-	15/1	-/-	-/-	30/2

V roce 2002 ukončilo studium celkem 91 studentů. Z toho 75 řádně absolvovalo - viz *tabulka č.7*. Závěrečnou zkouškou neukončilo studium celkem 16 studentů (zanechali studia nebo jim bylo studium ukončeno) - viz *tabulka č. 8*.

Tabulka č. 7 - Absolventi 2002

DRUH STUDIA	ABSOLVENTI CELKEM	Z TOHO CIZINCI
bakalářské	8	1
magisterské	66	5
doktorské	1	-
CELKEM	75	6

Tabulka č. 8 - Počty studentů, kteří studium neukončili státní závěrečnou zkouškou

Studium	1999/00	2000/01	2001/02
zanechali	5	2	3
jim bylo ukončeno	7	8	13
CELKEM	12	10	16

V roce 2002 rozvíjela fakulta i nadále již 8 let uplatňovaný kreditový systém studia, kompatibilní s evropským systémem European Credit Transfer System (ECTS)

Celoživotní vzdělávání

V zimním semestru, ve dnech 18.10. – 14.12. 2002, byl uspořádán třetí ročník úspěšného cyklu přednášek „Divadelní seminář 2002“ koncipovaný jako kurz celoživotního vzdělávání zaměřený na přípravu k přijímacím zkouškám a na další vzdělávání pracovníků širší kulturní sféry – účastnilo se ho 56 účastníků. V letním období, ve dnech 23. – 29. 8. 2002, se podařilo opět uspořádat veřejnosti žádanou Letní školu muzikálu – týdenního kurzu, zaměřeného především na uchazeče o studium muzikálového herectví, se zúčastnilo 29 účastníků. Zkušenosti byly velmi pozitivní, fakulta bude v pořádání obdobných akcí nepochybně pokračovat. Kurzy neměly charakter graduálních kurzů celoživotního vzdělávání.

V rámci transformačního programu byl ateliérem dramatické výchovy připraven nový kurz celoživotního vzdělávání určený pedagogům základních a středních škol. Kurz byl připraven v přímé návaznosti na nově zpracováváný stěžejní dokument Rámcový vzdělávací program. O kurz byl značný zájem pedagogické veřejnosti, v prosinci se uskutečnilo přijímací řízení, v rámci kterého bylo přijato 20 uchazečů ze 49, což byl maximální možný počet.

Možnosti studia handicapovaných uchazečů

Specifika studia na vysoké umělecké škole neotvírají mnoho možností pro studium handicapovaných uchazečů, přesto právě naše fakulta již řadu let, jako jediná v Evropě, úspěšně pěstuje bakalářský studijní obor výchovná dramatika pro Neslyšící. Mimo výchovu vlastních absolventů tohoto studia se ateliér výchovné dramatiky pro Neslyšící zaměřuje i na pořádání seminářů určených učitelům základních a středních škol pro Neslyšící. Tyto semináře se setkávají s velkou odezvou v odborné pedagogické praxi, což dokládá i rozhodnutí ministerstva školství podpořit tyto semináře a zařadit je do vlastních cyklů vzdělávání pedagogů uvedených typů škol. V květnu a prosinci 2002 byl takto uspořádán cyklus seminářů: „Hudebně dramatická výchova pro sluchově postižené“.

Obor výchovné dramatiky pro Neslyšící se dále etabluje na poli výzkumné činnosti, když na základě výsledků doktorského studia obdržela Mgr. Iveta Pavlovičová, Ph.D. grant AV ČR podporující vydání její disertační práce na téma „Divadlo Neslyšících a nové cesty“.

Vzhledem k tomu, že uvedená absolventka doktorského studia daného oboru byla rovněž s projektem: „Neslyšící a středoškolská mládež – informace a komunikace“ úspěšná při grantovém řízení AV ČR pro rok 2003, bylo z prostředků získaných fakultou v rámci podpory nespécifikovaného výzkumu zřízeno na tomto ateliéru výzkumné pracovní místo, vytvářející prostor pro další rozvoj výzkumné činnosti oboru.

5. Informační a komunikační technologie

Stav informačních a komunikačních technologií na fakultě

Na Divadelní fakultě jsou informační a multimediální technologie propojeny prostřednictvím lokální sítě strukturovanou kabeláží s rychlostí aktivních prvků 10/100Mb/s. Spojení jednotlivých lokalit podporuje rychlost 150 Mb/s.

Síť je používána především pro přenos informací souvisejících s výukovými procesy, procesy výzkumu a pro přenos správních informací. Prozatím není síť sjednocena softwarově, což je vzhledem k dynamickému vývoji systémových i uživatelských softwarových aplikací velmi obtížné na všech pracovištích JAMU tím spíše, že většina SW je zatížena značnou finanční náročností. Neujasněná stále zůstává možnost výraznějšího využití freewarových aplikací. Na Divadelní fakultě je problém finanční náročnosti užívaného SW řešen jeho postupnou náhradou za volně šiřitelný SW i za cenu vyšší uživatelské náročnosti.

Informační infrastruktury na fakultě

Na Divadelní fakultě je veškerá informační a multimediální technika fyzicky propojena do lokální sítě. Jsou zde zastoupeny klasické stanice PC pro tvorbu a zpracování textu či grafiky, dále multimediální procesory pro stříh zvuku a videa a technika pro jejich následné zpracování a digitalizaci. Úměrně se zvyšujícími se nároky na ovládání a užívání informačních technologií jsou rozšiřovány studijní programy studentů o další odborné předměty a semináře (povinná výuka vztahující se k informačním a multimediálním technologiím pro všechny studenty DIFA JAMU je minimálně čtyřsemestrální). Obsah výuky je srovnáván s obsahy na ostatních vysokých školách jak v České republice, tak i v zahraničí (výuková skripta univerzit Strathclyde a Glasgow v projektu Professionals Learning).

V letošním roce byly dokončeny další dva pracovní stoly s DA AD převodníky. Jeden technologický řetězec je koncipován pro práci ve virtuálních prostředích s orientací na simulování dramatických aktivit prostřednictvím multimediálních aplikací. Druhý řeší prostřednictvím terminálového serveru rychlost a variabilitu vzhledem k potřebám zpracovávat digitální fotografii, zvuk i videesignál.

Dostupnost informačních zdrojů na fakultě

Všechna pracoviště a ateliéry mají přístup k informačním technologiím, ze kterých je možnost přístupu jak na intranetový informační server se správními a výukovými informacemi, tak přes Internet na externí zdroje informací včetně e-mailu. Zrychlení přenosu dat bylo dosaženo inovací aktivních prvků sítě.

Využití vnějších a vnitřních informačních systémů

Všechny pracovní stanice mají přístup k informacím na lokální síti, dále jsou propojena distribuovaná pracoviště pro digitální zpracování zvuku, obrazu, tiskovin, zdroje vnějších informací z Internetu a tyto jsou aktivně využívány při výuce i při správní a administrativní činnosti školy.

Napojení akademické sítě DIFA JAMU na Internet

Prostřednictvím optické kabeláže je DIFA JAMU připojena k celosvětové síti Internet, a to včetně všech distribuovaných pracovišť. Informace jsou plně využívány jak studenty tak pedagogy a v Internetu je také přístupná [www stránka fakulty](#), respektive školy.

6. Umělecká, vědecká a další tvůrčí činnost

Činnost divadelního studia Marta v roce 2002

V průběhu kalendářního roku 2002 se divadelní studio Marta podílelo na uskutečnění dvou divadelních sezón: druhé poloviny dramaturgického plánu sezóny 2001-2002 a první poloviny dramaturgického plánu sezóny 2002-2003.

Divadelní studio Marta:

- odehrálo 126 inscenací;
 - uskutečnilo premiéry 11. inscenací;
 - uvedlo také již tradiční *Dny scénografie*, kterých se po druhé zúčastnili studenti nového oboru bakalářského studia jevištní technologie autorským projektem Jaroslava Havlíka. Volné autorské projekty předvedli student scénografie Ondřej Krhútek v režii studenta jevištní technologie Josefa Müllera a student scénografie Radomír Otýpka společně se studentem dramaturgie Lubomírem Sívou. Studenti scénografie předvedli divákům zajímavé instalace: Martina Lukešová, Linda Dostálková a Marcela Chylíková fotografie, Zuzana Přidalová pak umožnila odvážným divákům zažít pocit odlévání obličeje do sádry;
 - odehrálo 7 představení na festivalech doma i v zahraničí :
 - Zlomvaz Praha (představení „Slečna Kristýna“ a „Oněgin-fragmenty Puškina“);
 - Istropolitana Bratislava, Slovensko (představení „Oněgin – fragmenty Puškina“);
 - Festival vysokých divadelních škol Varšava, Polsko (představení „Oněgin-fragmenty Puškina“);
 - Petra Hřebíčková, studentka 4. ročníku činoherního herectví získala ocenění za herecký výkon v roli Taťány**
 - Festival bez bariér, Ostrava (představení „Odyssea“);
 - Mezinárodní festival vysokých divadelních škol „Setkání/Encounter“ (představení „Odyssea“ a „Kocour“)
 - Jana Plodková, studentka 3. ročníku činoherního herectví, získala ocenění za herecký výkon v inscenaci „Kocour“**
-
- v dubnu se ve studiu Marta odehrála třetina představení mezinárodního festivalu divadelních škol „Setkání/Encounter“;
 - v květnu proběhl ve studiu Marta tradiční absolventský festival;
 - v červnu také zajišťovalo akci pouličního divadla „Gulliver v Brně“;
 - studio Marta se podílelo také na přípravě dvou inscenací studentů Divadelní fakulty v jiných divadlech:
 - David Harrower: „Nože ve slípkách“ -Divadlo Bolka Polívky;
 - Jiří Honzírek, Jakub Režný: „Ulrike Meinhof“ – Divadlo Barka.

V době akademických prázdnin proběhla ve studiu Marta rekonstrukce podlahy jeviště a sálu, oprava střechy studia a úprava oken kabiny osvětlení a zvuku.

Tabulka č. 9 - Studio MARTA v roce 2002 v datech

Autor	Hra	Premiéra	Počet repríz	Zájezdová představení
přenesené tituly z roku 2001 (uváděno v období leden-červen 2002)				
Zoja Mikotová	Odyssea	16.1.2000	2	3
Zdeněk Kaloč	Mejdan na písku	17.9.2001	5	
Radek Balaš	Křídla slávy	7.10.2001	8	
Ludwik Tieck	Kocour	21.10.2001	8	
A.S. Puškin Martin Čičvák	Oněgin- fragmety Puškina	9.12.2001	12	3
Julian Garner	Černí býci	19.12.2001	9	
R.Cooney	1+1=3	1.11.2001	4	
CELKEM (mezisoučet)			48	
premiéry roku 2002 – I. Pololetí				
Mircea Eliade	Slečna Kristýna	17.2.2002	8	1
Eugene Ionesco	Král umírá	25.3.2002	11	
	Koncert Muzikál	21.4.2002	9	
studenti DIFA	Klíče	13.5..2002	1	
CELKEM (mezisoučet)			29	
Premiéry roku 2002 –II. Pololetí				
Werner Schwab	Prezidentky	1.9.2002	8	
Jean Paul Sartre	S vyloučením veřejnosti	8.9.2002	7	
studenti DIFA	Dny scénografie	14.9.2002	2	
Dodo Gombár	Hugo Karas	22.9.2002	8	
Ferd. Bruckner	Choroby mládí	24.10.2002	7	
M.Gindin, V.Sinakevič	Zvíře	8.12.2002	6	
David Harrower	Nože ve slípkách	prem.v Divadle Bolka Polívky 12.11.2002	2	1
Jiří Honzík Jakub Režný	Ulrike Meinhof	prem.v Divadle Barka 12.11.2002	0	1
CELKEM (mezisoučet)			40	
CELKEM			117	9
Celkem představení produkovaná studiem Marta			126	

Tabulka č. 10 - Statistika návštěvnosti představení ve studiu MARTA v roce 2002

Představení	počet repríz	kapacita hlediště	celkový počet nabídnutých sedadel	celková návštěvnost*)	celková návštěvnost (%)
ČI NOHRA					
Černí Býci	9	144	1 260	1 001	80
Mejdan na písku	5	144	720	467	65
Kocour	8	140	1120	1024	92
Oněgin-fragmety Puškina	12	140	1680	1736	103
Slečna Kristýna	8	144	1152	1129	98
Král umírá	10	144	1440	1456	101
Prezidentky	8	144	1152	1055	91
S vyloučením veřejnosti	7	120	840	921	109
Choroby mládí	7	144	1008	993	98,5
Zvíře	6	144	864	709	82
Nože ve slípkách	2	70	140	130	92
Ulrike Meinhof	Barka				
Klíče	1	144	170	170	118
MUZIKÁLOVÉ DIVADLO					
Křídla slávy	8	140	1120	951	85
1+1=3	4	150	600	639	106
Koncert Muzikál	9	144	1296	1122	87
Hugo Karas	8	144	1152	1036	90
POHYBOVÉ DIVADLO					
Odyssea	2	144	288	136	47
MULTIMEDIÁLNÍ PŘEDSTAVENÍ					
Dny scénografie	2	100	200	180	90
HOSTÉ V MARTĚ					
Festival „Setkání 2002“	4	150	150	150	100
VŠMU „Pomoc“	1	150	150	150	100
Naše účast na festivalech	5	150	150	150	100
C E L K E M	126		16625	15305	92

*) včetně hostů, studentů a pedagogů JAMU, FF MU, konzervatoře a hostů z divadel

Další aktivity DIFA JAMU

Salon

Salon nové tvorby posluchačů fakulty se v roce 2002 uskutečnil již podeváté. Hlavní organizační zásluhu na tom má ateliér prof. PhDr. Bořivoje Srby, DrSc. Účastní se však studenti prakticky všech dalších oborů a ateliérů. V podobě scénického čtení zde byla představena původní tvorba 20-ti posluchačů fakulty. Největší ohlas vyvolal inscenovaný text posluchačky 1.ročníku režie Jolany Kubíkové „Vlak“, který byl posléze uveden i na festivalu Zlomvaz v Praze. Díky podpoře grantů DILIE a MŠMT se podařilo vydat sborník předvedených prací pod názvem „Ty texty“.

SETKÁNÍ/ENCOUNTER 2002

Mezinárodní festival vysokých divadelních škol „Setkání/Encounter“ 2002 proběhl od 9. do 13. dubna 2002. Zúčastnilo se jej 14 škol včetně DIFA JAMU. Mimo evropských škol se festivalu zúčastnila škola z Jihoafrické republiky.

Seznam zúčastněných škol:

- Divadelní fakulta Janáčkovy akademie múzických umění, **Brno**, Česká republika;
- Divadelní fakulta Akademie múzických umění, **Praha**, Česká republika;

- Vysoká škola múzických umení, **Bratislava**, Slovensko;
- Utrecht School of the Arts, Theatre Faculty, **Utrecht**, Holandsko;
- The University of Cape Town, Drama Department, **Kapské město**, Jihoafrická republika;
- New Bulgarian University, **Sofie**, Bulharsko;
- Państwowa Wyższa Szkoła Filmowa, Telewizyjna i Teatralna Im. L. Schillera, **Lodž**, Polsko;
- Helsingin Ammattikorkeakoulu, **Helsinki**, Finsko;
- University of Ljubljana, Academy of Theatre, Radio, Film and Television, **Ljubljana**, Slovenia;
- Universität Mozarteum, **Salzburg**, Rakousko;
- Universität Für Musik Und Darstellende Kunst Wien, Max Reinhardt Seminar, **Vídeň**, Rakousko;
- Ariel School of Acting, Ramnicu Valcea, **Rumunsko**;
- Těatralnoje Učilišče Borise Ščukina, **Moskva**, Rusko;
- University of Wolverhampton, **Wolverhampton**, Velká Británie.

Díky městu Brnu, MK ČR a sponzorským příspěvkům, které získali studenti manažerství, byl rozpočet festivalu vyvážený, i když festival je připravován během celého roku a náklady tak vznikají také po celý rok. Podrobné informace o festivalu lze získat (ze závěrečné zprávy Setkání/Encounter 2002) na adrese www.jamu.cz/setkani

Festivalová porota ve složení: Jan Kerbr (předseda poroty), Marek Pivovar, Marina Busse, Jiří Štefanides, Tomáš Vokáč, Ladislav Stýblo a Barbora Formánková udělila v závěru festivalu tyto ceny:

- Cena primátora statutárního města Brna Esther Muschol, z Max Reinhardt Seminar, Universität für Musik und darstellende Kunst, Vídeň, Rakousko za režii hry Ernsta Jandla “Humanisté”
- Cena rektora Janáčkovy akademie múzických umění v Brně Martinu Iliovi Kochovskému z New Bulgarian University, Sofie, Bulharsko za režii hry Bertolta Brechta “Muž jako muž”
- Cena poroty tandemu protagonistů Michalu Michalskému a Krzysztofowi Pyziakovi z vyrovnaného hereckého souboru ze školy Państwowa Wyższa Szkoła Filmowa, Telewizyjna i Teatralna im. L. Schillera, Lodž, Polsko, v inscenaci hry Erica Bogosiana “Suburbia”
- Cena děkana Divadelní fakulty JAMU pro Lulama Masimini, Nceba Mpiliswana a Thando Mthi za inscenaci hry “Woza Albert!” z University of Cape Town, Kapské město, Jihoafrická republika
- Cena ředitele festivalu Setkání pro Tuire Tuomisto z Helsingin Ammattikorkeakoulu, Helsinki, Finsko za hledání vizuálních hraničních forem divadla v inscenaci textu Richarda Bacha “Pozdravy Racka Jonathana”
- Cena diváků – hlasovalo celkem 240 diváků, z toho vítěz získal 111 hlasů. Vítězem se stalo představení “Portrét” školy Těatralnoje učilišče Borise Ščukina, Moskva, Rusko
- Diplom poroty Janě Plodkové z Divadelní fakulty Janáčkovy akademie múzických umění v Brně za koncentrovaný a strukturovaný herecký výkon ve vedlejší roli v inscenaci hry Ludwiga Tiecka “Kocour”

Pouliční divadlo

Jakož i v minulých letech se JAMU zapojila do festivalu Brno - město uprostřed Evropy, pořádaném společností SNIP&CO, představením pouličního divadla. Projekt byl realizací scénáře „Lapálie s Gulliverem“ studenta ateliéru činoherní režie Michala Zetela a studentů ateliéru dramaturgie Milana Kaplana a Jana Šotkovského. Představení bylo anoncováno coby mystifikační akce „Gulliver v Brně (setkání se zahraničním investorem)“ a snažilo se o aktualizaci Swiftova příběhu vzhledem ke konkrétním brněnským reáliím a společenské situaci. Akce vyvrcholila 7. a 8. června 2002 po průvodu centrem Brna na náměstí Svobody a do její přípravy byli zapojeni studenti většiny oborů fakulty.

Udělení čestného doktorátu J. Suchému

Udělování čestných doktorátů je jedním z výsostných práv vysoké školy. Po Ludvíku Kunderovi a Václavu Havlovi se této cti dostalo na návrh Umělecké rady Divadelní fakulty jedné z určujících osobností českého hudebně-dramatického divadla textaři, dramaturgovi, herci a zpěvákovi Jiřímu Suchému. Slavnostní akt se uskutečnil za přítomnosti řady významných hostů 23. května 2002 v Besedním domě v Brně.

50 let Marty

Jedním z nejdůležitějších prostorů nezbytných pro výuku prakticky všech oborů fakulty je školní divadelní studio. JAMU takovéto studio provozuje již 50 let a je jím studio Marta, které bylo pro školu získáno a adaptováno v roce 1952. Padesátiletému výročí byl věnován slavnostní večer, na kterém vedle představení dnešních studentů (šlo o inscenaci „Prezidentky“) zavzpomínali na počátky Marty její tehdejší studentští budovatelé – rektor JAMU, prof. Alois Hajda a herci Lubomír Kostelka a Jiří Tomek.

Vědecká činnost

Fakulta nadále pokračovala ve snaze emancipace vědecké práce a umělecké tvorby v rámci celostátně uznávaných a finančně podporovaných struktur. V rámci doktorských studijních programů byl kladen důraz na zaměření dizertačních prací ve směru výzkumu současné české a evropské dramatiky, což byl jeden z programů, které byly v roce 2000 na fakultě zpracovány v rámci programu Národních výzkumných center. Rovněž tak se pomocí investičních zásahů snažila fakulta vytvořit podmínky pro zahájení realizace výzkumu v oblasti jevištních technologií.

Významným, dlouhodobě očekávaným impulsem vědecko výzkumné činnosti bylo přidělení finančních prostředků na nespecifikovaný výzkum ze strany MŠMT. Celková částka 283 tis. Kč takto přidělená byla věnována ve prospěch mzdových prostředků k podpoře nově vzniknuvšího výzkumného pracoviště ateliéru výchovné dramatiky pro Neslyšící, nového kabinetu herecké pedagogiky a výzkumu herecké tvorby a k podpoře těch pedagogů, kteří důsledně promítají výsledky své nejnovější tvůrčí činnosti do výuky.

Na podporu výzkumu a vývoje byla na fakultě k 1.11.2002 ustavena dvě nová výzkumná pracoviště : kabinet pro výzkum divadla a dramatu (vedoucí prof. PhDr. Bořivoj Srba, DrSc.) a kabinet herecké pedagogiky a výzkumu herecké tvorby (vedoucí prof. Josef Karlík). Oba kabinety zřídily doktorské semináře a připravují se k zapojení do grantových projektů výzkumu a vývoje.

Z publikační činnosti je na místě uvést zejména :

- Petr Scherhauser : Takzvané pouliční divadlo;
- Miloš Hynšt : Od divadelního eseje k divadelnímu tvaru.

Grantové projekty

Činnost Divadelní fakulty si lze jen stěží představit bez podpory prostředků získaných grantovými projekty Fondu rozvoje vysokých škol, Ministerstva kultury, Magistrátu města Brna, nadací a dalších sponzorských subjektů.

Stabilním zdrojem je přitom již od roku 1992 zcela nepochybně Fond rozvoje vysokých škol. Přehled prostředků získaných v z prostředků FRVŠ od roku 1992 je uveden v *tabulce č.11*.

Tabulka č.11 –Počet úspěšných grantů FRVŠ a získaných finančních prostředků

Rok	Počet grantů	Kč v tis.
1992	3	684
1993	3	1.790
1994	7	1.752
1995	9	3.340
1996	14	2.212
1997	12	2.045
1998	8	866
1999	10	1.045
2000	15	1.466
2001	15	1.096
2002	9	698

V roce 2002 se podařilo z grantů FRVŠ získat 455 tis. Kč investičních prostředků na realizaci grantu prof. PhDr. Antonína Přídala.

Úspěšné byly dále tyto grantové projekty:

- PhDr. Veronika **BROULÍKOVÁ**
Vidíme se navzájem - workshopy dialogického jednání
(čerpání v tis. Kč - IV=0, NIV=40, $\Sigma=40$);
- PhDr. Margita **HAVLÍČKOVÁ**
Teoretická příprava akademických projektů jako prostředek zkvalitnění výuky studentů
(čerpání v tis. Kč - IV=0, NIV=60, $\Sigma=60$);
- Mgr. Vladimír **KELBL**
Herecká tvorba - Sergej Fedotov
(čerpání v tis. Kč - IV=0, NIV=149, $\Sigma=149$);
- PhDr. Silva **MACKOVÁ**
Inovace studijních programů (čerpání v tis. Kč - IV=0, NIV=60, $\Sigma=60$);
- MgA. Petra **HAVELKOVÁ**
Problematika katarze v současné dramatické tvorbě - cyklus přednášek (čerpání v tis. Kč - IV=0, NIV=40, $\Sigma=40$);
- prof. Mgr. Zoja **MIKOTOVÁ**
Janek Hrášek – Bublina
(čerpání v tis. Kč - IV=0, NIV=55, $\Sigma=55$);
- prof. PhDr. Miroslav **PLEŠÁK**
Multidisciplinární týmová tvůrčí spolupráce studentů
(čerpání v tis. Kč - IV=0, NIV=150, $\Sigma=150$);
- MgA. Hana **SLAVÍKOVÁ**
Jinotaj v české televizní inscenaci
(čerpání v tis. Kč - IV=0, NIV=45, $\Sigma=45$);
- prof. PhDr. Antonín **PŘÍDAL**
Inovace laboratoře rozhlasové a televizní tvorby
(čerpání v tis. Kč - IV=455, NIV= 99, $\Sigma=554$).

Závěrečné oponentní řízení grantů FRVŠ realizovaných na fakultě proběhlo 21.2.2003. Bylo jednoznačně konstatováno, že všechny projekty byly realizovány ve shodě s požadavky FRVŠ a jejich řešení bylo úspěšné. Jako v předchozích letech se tak projekty řešené za podpory FRVŠ výrazně podílely na rozvoji vlastní pedagogické a umělecké činnosti fakulty.

Finančně nejvýznamnějším grantovým zdrojem však v roce 2002 byly Transformační a rozvojové projekty Ministerstva školství. Fakulta získala ve dvou vlnách jejich přidělování tyto granty:

Tabulka č. 12 – Transformační a rozvojové projekty

Název projektu	Prostředky (v tis. Kč)
Příprava Bc. a navazujících Mg. studií	416
Uskutečnění Bc. studia divadelního manažerství	242
Uskutečnění profesního studia Bc. jevištní technologie	242
Mezinárodní studentské mobility	500
Kurz celoživotního vzdělávání pedagogů	145
Zkvalitnění pedagogických praxí sluchově postižených studentů	70
II. vlna mezinárodní stud. Mobility	29
Zajištění bakalářských studií	250

V reálném čerpání došlo se souhlasem MŠMT k převodu částky 192 tis. Kč z grantu „Mezinárodní studentské mobility“ do grantu „Zajištění bakalářských studií“. Důvodem bylo objektivní nedočerpání prostředků určených na mobility a na druhé straně zvýšená potřeba prostředků určených k přípravě bakalářských studií na fakultě.

Významným zdrojem byly i prostředky na projekty BCES získané z Fondu vzdělávací politiky MŠMT. Takto byl po 50 tis. Kč získán příspěvek na festival „Setkání/Encounter“, na tiskové vydání textů Salonu původních textů pod názvem „Ty texty“ a na obohacení studijního programu všech oborů studia o přednášky zahraničních pedagogů.

Konkrétní hodnocení výstupů transformačních projektů je možno získat na www.jamu.cz,

7. Akademičtí pracovníci

Počet akademických pracovníků a ostatních zaměstnanců fakulty, jejich kvalifikační a věková struktura je uvedena v *tabulce č. 13*.

Kalendárium roku 2002 :

- **jako zástupy za mateřské dovolené či jako náhrada za pracovníky, kteří ukončili pracovní poměr byli přijati :**
1.2. Ing. Mgr. Gabriel Gombik (za MD-Neumannová), **2.5.** Petra Matúšů (za MD-MgA. Chládková), Lucie Sekaninová (za MD-MgA. Chládková), **16.9.** Mgr. Petr Francán (za Barana), MgA. Radka Macková (za MD-Rousová), Mgr. Jarmila Hrabalová (za MD-Rousová), **1.10.** Mgr. Jan Štěpánek (za doc. Melenu), PhDr. Alena Blažejovská (za doc. Makovičku), Mgr. Sylva Talpová (za Mgr. Balaše);
- **pro nově zřízené pracovní místo vnějších vztahů**
 byl od 15.9.2002 přijat Mgr. David Lobpreis;
- **pracovní poměr ukončili :**
30.6. doc. PhDr. Drahoslav Makovička, **31.8.** Mgr. Radek Balaš, **31.10.** Petr Baran, **31.12.** Ing. Mgr. Gabriel Gombik, RNDr. Vladimír Šedivý, CSc.;
- **pedagogickou činnost zahájili :**
1.10. MgA. Martin Čičvák – ateliér režie;
- **pro vědeckou práci byli přijati :**
1.10. Mgr. Iveta Pavlovičová, Ph.D. – ateliér výchovné dramatiky pro Neslyšící a **1.11.** prof. Josef Karlík – kabinet herecké pedagogiky a výzkumu herecké tvorby;
- **neplacené volno (1.8.2002-31.8.2003) :** doc. Miroslav Melena.

Tabulka č. 13 - Zaměstnanci Divadelní fakulty JAMU

osoby	%	HPP + VPP	M + Ž	přepoč.stav	ø věk	důchodci	
a) akademičtí pracovníci							
prof.	11	14,0	8 + 3	10 + 1	9,45	64,0	6
doc.	16	20,0	6 + 10	12 + 4	11,50	59,0	4
OA	44	55,0	30 + 14	16 + 28	32,0	49,1	6
A	5	6,0	4 + 1	2 + 3	3,25	38,8	-
L	3	4,0	2 + 1	2 + 1	2,00	48,3	-
VaV	1	1,0	0 + 1	0 + 1	0,50	28,0	-
Σ	80	100	50 + 30	42 + 38	58,70	52,2	16
b) administrativa, techničtí pracovníci a dělníci							
adm	12	30,0	12 + 0	3 + 9	10,80	43,0	3
TP	5	12,5	4 + 1	5 + 0	4,50	48,4	1
děl.	23	57,5	21 + 2	14 + 9	20,00	45,9	6
Σ	40	100	37 + 3	22 + 18	35,30	45,4	10
c) celkem pracovníci fakulty							
Σ	120	X	87 + 33	64 + 56	94,00	49,9	26

Oproti roku 2001 došlo k navýšení fyzického počtu pracovníků o dva. U pedagogických pracovníků došlo k nárůstu o dva pracovníky přijetím prof. Karlíka, Mgr. Pavlovičové, MgA. Čičváka a zvýšením úvazku doc. Gogoly s tím, že úvazek RNDr. Šedivého nebyl obsazen. U nepedagogických pracovníků celkově nedošlo k navýšení počtu. U administrativních pracovníků sice došlo k nárůstu o pracovníka vnějších vztahů, tento nárůst však byl kompenzován úsporou v TP a dělnických profesích.

V přepočteném stavu pak celkově došlo výše uvedenými změnami k nárůstu o jednoho pracovníka.

V roce 2002 úspěšně proběhla dvě habilitační řízení - doc. MgA. Arnošta Goldflama a doc. Mgr. Jana Gogoly.

8. Hodnocení činnosti

Poté, co v roce 2001 byla provedena zahraniční vnější evaluace cestou spolupráce s holandskými partnery, byl jako hlavní cíl evaluační činnosti v roce 2002 vytýčen záměr provedení vnitřní evaluace cestou dotazníkové akce studentů směřující k hodnocení jednotlivých předmětů.

Dotazníková akce proběhla v závěru letního semestru. Pedagogům fakulty byla ponechána možnost rozhodnout se, zda se této akce zúčastní. Dotazník byl zaměřen na hodnocení vyučovaných předmětů. Vyhodnocení dotazníků poskytlo dostatek podnětů pro další zkoumání a zároveň se potvrdila možnost a důležitost této formy hodnocení v procesu vnitřní evaluace fakulty. Nedostatkem akce se ukázala nabídka pouze jednoho druhu dotazníku, který svým obsahem vyhovoval spíše výuce teoretických předmětů. Tento poznatek je nutno reflektovat v dalších evaluačních fázích.

9. Mezinárodní spolupráce

V roce 2002 dosáhla Divadelní fakulta JAMU velmi vysokého počtu mezinárodních mobilit. Například ze studentů 3. a 4. ročníku jich do zahraničí vycestovalo celkem 64%, což je zcela mimořádný úspěch, který přispívá nejen ke zkvalitnění další činnosti studentů, ale i k propagaci Divadelní fakulty a českého uměleckého školství obecně. Na tomto výsledku se výrazným způsobem projevila realizace transformačního a rozvojového projektu „Mezinárodní studentské mobility“. Grant umožnil výjezd studentů na 3 mezinárodní festivaly vysokých uměleckých škol. Přestože nedošlo k vyslání původně plánovaného počtu studentů, je možno jednoznačně konstatovat, že výjezdy studentů na všechny tři festivaly byly velmi úspěšné (např. na festivalu ve Varšavě byla studentka fakulty v širší nominaci na udělení hlavní herecké ceny, představení „Oněgin – fragmenty Puškina“ bylo jak ve Varšavě, tak i v Bratislavě hodnoceno velmi kladně).

Členství DIFA JAMU v mezinárodních sítích

Divadelní fakulta JAMU byla v roce 2002 členem následujících mezinárodních sítí:

- ELIA – Síť uměleckých vysokých škol, řešící otázky Boloňské deklarace, zabývající se systémem vysokého uměleckého školství a snažící se o jeho sjednocení v rámci Evropské Unie. Cílem sjednocení systémů je usnadnění mobilit. Má 350 členů ze 47 zemí (z toho 20 neevropských). Petra Matúšů se zúčastnila 7. konference ELIA v Dublinu;
- ENCATC - Evropská síť vzdělávacích institucí kulturního managementu (European Network of Cultural Administration Training Centres);
- PROSPERO - Evropská síť vysokých divadelních škol (European Network of Higher Vocational Education Institutes in the Performing Arts). Posláním této sítě je vytvořit spojení mezi vzděláváním a profesionální oblastí. Cílem sítě je výměna studentů, pedagogů, zkušeností, metod a informací. Prostor pro setkávání uměleckých institucí, kde možno najít informace o studijních programech, aktivitách, studentských festivalech, výzkumu a vývoji v oboru.

Nové smlouvy o spolupráci a jejich realizace

V roce 2002 byly uzavřeny nové bilaterální smlouvy mezi DIFA JAMU a následujícími školami:

- Universita Aarhus, Dánsko;
- Evangelische Fachhochschule für Sozialpädagogik, Hamburg, Německo;
- Mikkeli Polytechnic, Savonlinna, Finsko.

Realizace mezinárodních smluv umožnila v roce 2002 krátkodobé a dlouhodobé pobyty celkem 12 studentům a 4 pedagogům.

Účast DIFA JAMU na mezinárodních festivalech a akcích

Mezinárodní spolupráci v běžné výuce komplikuje na Divadelní fakultě povaha výuky většiny studijních oborů, kde základní podmínkou studia je vynikající znalost českého jazyka a to nejen po gramatické, ale i fonetické stránce. Obdobný problém komplikuje výjezdy našich studentů do zahraničí. Proto se jako zásadní příležitost pro zahraniční spolupráci jeví hlavně možnost prezentace činnosti studentů na mezinárodních fórech a festivalech, případně

krátkodobé akce zaměřené na řešení konkrétního problému. V roce 2002 se studenti a pedagogové Divadelní fakulty účastnili následujících akcí:

- Festival univerzitního divadla v Lyonu, Francie (březen 2002) inscenace: „Death can dance, Deaf can dance“ (9 studentů ateliéru výchovné dramatiky Neslyšících a 1 studentka ateliéru divadelního manažerství);
- TINT Lab na Amsterdamse hoogeschool voor de kunsten, Nizozemí, (Zuzana Ščerbová, studentka činoherního herectví);
- Projekt Istropolitana 2002, Bratislava, inscenace: „Oněgin – fragmenty Puškina“ (6 studentů inscenace, 24 pozorovatelé);
- Mezinárodní divadelní festival, Varšava, Polsko, inscenace: „Oněgin – fragmenty Puškina“ (9 studentů);
- studenti ateliéru divadelního manažerství a jevištní technologie, Jana Bejvlová, Vilém Jonáš a Hana Krejčí, student ateliéru dramaturgie Jiří Honzírek a studentka ateliéru scénografie Renata Slámková se v červnu 2002 zúčastnili Mezinárodního festivalu divadelních škol ITs v Amsterdamu, Nizozemí, kde se zapojili do organizačního týmu festivalu;
- studenti Kristýna Hessová (ateliér činoherního herectví) a Radomír Otýpka (ateliér scénografie) se zúčastnili letních kurzů na téma „Stanislavskij- včera a dnes a scénografie“, pořádaných ITI-Unesco Chair, Sinaia, Rumunsko;
- studenti 3. ročníku ateliéru výchovné dramatiky Neslyšících a studentka ateliéru divadelního manažerství, student jevištní technologie a prof. Zoja Mikotová se v srpnu zúčastnili festivalu pohybového divadla „Mimos“ v Perigueux, Francie.

Tabulka č. 14 - Přehled studentských mobilit

<i>Realizované výjezdy podle délky a typu pobytu</i>	<i>Realizované výjezdy podle oborů/programů/absolventů</i>	
Krátkodobé studijní pobyty (1 týden)	Činoherní herectví	9
	Divadelní manažerství a jevištní technologie	8
	Dramatická výchova	9
	Scénografie	2
	Výchovná dramatika pro Neslyšící	9
Střednědobé studijní pobyty (do 3 měsíců)	Činoherní herectví	1
	Divadelní manažerství a jevištní technologie	3
	Dramaturgie	1
	Scénografie	1
Dlouhodobé studijní pobyty (nad 3 měsíce)	Dramatická výchova	4
	Muzikálové herectví	1
	Rozhlasová a televizní dramaturgie a scenáristika	1
	Scénografie	1
	Absolventi	0
Výjezdy celkem		50
Z toho účast na festivalech		43

Výuka a pobyt zahraničních pedagogů a pracovníků škol na Divadelní fakultě JAMU

- V rámci projektu ateliéru dramatické výchovy vedla v březnu Taina Maki-Iso, z Polytechnic Helsinki týdenní dílnu pro studenty Ateliéru dramatické výchovy. Projekt byl hrazen z grantu MŠMT.
- Lea Reponen a Seija Silvennoinen z Mikkeli Polytechnic, Savonlinna, Finsko, navštívily v květnu 2002 DIFA JAMU v rámci přípravné návštěvy Socrates/Erasmus.
- V zimním semestru 2002/2003 vedl Jans Jacobs de Place Hansen kurzy metodou J. Lecoqa v ADV DIFA JAMU.
- V rámci projektu FRVŠ realizoval ve studiu Marta ruský režisér Sergej Fedotov inscenaci „Zvíře“ (listopad, prosinec 2002).
- Za podpory BCES navštívila v prosinci 2002 DIFA JAMU Dr. Špela Virant z Filosofické fakulty univerzity v Lublani, Slovinsko. Téma její přednášky se týkalo současné slovinské dramatiky.

Výuka a pobyt pedagogů a pracovníků Divadelní fakulty JAMU v zahraničí

- JUDr. Lenka Valová a prof. PhDr. Václav Cejpek v květnu 2002 navštívili v rámci programu Socrates/Erasmus Univerzitu Mozarteum v Salzburgu, Rakousko.
- PhDr. Silva Macková se v červenci 2002 zúčastnila Mezinárodní konference ITI UNESCO vedoucích pracovníků uměleckých škol v Sinaia, Rumunsko. Pobytové náklady hrazeny pořadatelem, cestovní náklady hrazeny DIFA JAMU.
- PhDr. Silva Macková a MgA. Jana Hrubá se v září 2002 zúčastnily mobility pedagogů v rámci programu Socrates/Erasmus na Fachhochschule Osnabrueck, Lingen, Německo.
- prof. PhDr. Václav Cejpek a Petra Matušů se zúčastnili konference ELIA, která se zabývala rozvojem vysokého uměleckého školství a Boloňskou deklarací, říjen 2002, Dublin-Irsko. Pobytové náklady hrazeny pořadatelem a cestovní náklady hradila DIFA JAMU.
- Mgr. Stanislava Pergolová se v prosinci 2002 zúčastnila mobility pedagogů v rámci programu Socrates/Erasmus na Univerzitě Mozarteum, Salzburg, Rakousko.
- prof. PhDr. Josef Kovalčuk a prof. Petr Oslzlý absolvovali přípravnou cestu do Finska na Divadelní akademii Helsinky. Pobytové a cestovní náklady byly hrazeny z prostředků BCES.
- prof. Mgr. Zoja Mikotová se zúčastnila přípravného setkání Mezinárodního festivalu Neslyšících, který pořádá organizace „Effeta“, Nitra, Slovensko.

Výjezdy studentů – dlouhodobé studijní pobyty

- Studentka Linda Dostálková (ateliér scénografie) studovala v letním semestru 2001/2002 a v zimním semestru 2002/2003 na Aleksander Zelwerowicz State Theatre Academy Warsaw, Polsko, kde získala studijní stipendium a příspěvek na cestovné z programu DIFA JAMU.
- Jaroslav Daňa, student ateliéru rozhlasové a televizní dramaturgie a scenáristiky, studoval v zimním semestru 2002/2003 na Vysoké škole múzických umění v Bratislavě, Slovensko na základě smlouvy o výměně studentů mezi DIFA JAMU a VŠMU.
- Kora Langová, studentka 4. ročníku ateliéru muzikálového herectví, studovala v akademickém roce 2002/2003 na Hochschule für Musik und Theatre „Felix Mendelssohn Bartholdy“ v Lipsku, Německo, v rámci programu Socrates/Erasmus.

- Hana Cerhová, Jana Pudilová, Milada Jovanovská, a Magda Všetická, studentky ateliéru dramatické výchovy studovaly v rámci programu Socrates/Erasmus v zimním semestru 2002/2003 na Utrechtské škole umění, Nizozemí.

Zahranční studenti – krátkodobé pobyty na DIFA JAMU

- V letním semestru akademického roku 2001/2002 studoval v rámci kurzu celoživotního vzdělávání na základě individuálního studijního plánu vybrané předměty oboru scénografie Sean Tribble z USA.
- V zimním semestru 2002/2003 studovala v rámci kurzu celoživotního vzdělávání vybrané předměty Andrea Rehde z Německa.
- V zimním semestru 2002/2003 studovala v rámci programu Socrates/Erasmus v ateliéru dramatické výchovy Monika Els z Německa.

10. Péče o studenty

V oblasti stipendií určených pro magistry a bakaláře se jako velmi účinné ukázalo opatření vedení fakulty použité pro přiznání stipendií za výsledky studia v akademickém roce 2001/2002 – tedy v reálu na stipendia přiznaná studentům v říjnu 2002. Opatření, spočívající ve zvýšení potřebné úrovně studijního průměru z 90 na 93 bodů, opět stabilizovalo a zrealnilo počet studentů pobírajících stipendium, což umožnilo zvýšení konkrétní výše měsíčního stipendia studenta z 200 na 500 Kč.

Došlo k velkému nárůstu stipendií doktorantů, což souvisí jednak se zvýšením dotace MŠMT na jednoho studenta z 60 na 70 tis. Kč za rok, hlavně však s celkovým dalším nárůstem počtu doktorantů.

Tabulka č. 15 - Poskytovaná stipendia v roce 2002 v tis. Kč

studium	řádná	mimořádná	celkem
magisterské + bakalářské	106	42	148
doktorské	939	87	1.026
C E L K E M	1.045	129	1.174

11. Hospodaření fakulty

Příjmová stránka hospodaření si nejen udržela, ale i zvýšila úroveň příjmů z hlavní činnosti. Úroveň dotace vzrostla oproti roku 2001 o 5.574 tis.Kč, a to v souvislosti s výše uvedeným nárůstem mzdových prostředků, včetně odpovídajícího zdravotního a sociálního pojištění, nákladů na služby a materiál a zvýšením doktorských stipendií. Na celkovém pokrytí příjmové složky se velkou měrou podílely i prostředky získané z grantů, které oproti loňskému roku vzrostly o 1.781 tis. Kč

Tabulka č. 16 - Hospodaření Divadelní fakulty dle činností v roce 2002 v tis. Kč

Činnosti	Náklady	Výnosy	Hospodářský výsledek
1000 Výuka	34.938	35.100	162
1021 FRVŠ	699	698	-1
1022 Fond vzdělávací politiky	1.929	1.894	-35
1040 Akce s nulovým ziskem	720	534	-186
1060 Pronájmy v hlavní činnosti	0	76	76
1080 Dary	144	470	326
1090 Kurzy celoživotního vzdělávání	223	377	154
Hlavní činnost celkem	38.653	39.149	496
2000 Věda a výzkum	288	283	-5
Věda a výzkum celkem	288	283	-5
3000 Koncertní a divadelní činnost	4	4	0
3060 Pronájmy v doplňkové činnosti	18	22	4
3070 Reklama	8	45	37
3090 Ostatní doplňková činnost	1	0	-1
Doplňková činnost celkem	31	71	40
DIFA celkem	38.972	39.503	531

Tabulka č. 17 - Hospodaření Divadelní fakulty dle položek v roce 2002 v tis. Kč

Výnosy celkem	39.503
- provozní dotace	34.639
- příjmy z hlavní činnosti	1.916
- granty	2.877
- příjmy z doplňkové činnosti	71
Náklady celkem	38.972
- náklady hlavní činnosti	38.653
z toho:	
✓ materiálové náklady	5.268
✓ služby	4.060
✓ mzdové náklady	19.211
✓ sociální náklady	6.407
✓ odpisy	2.377
✓ stipendia	1.174
✓ ostatní	156
- náklady na vědu a výzkum	288
z toho :	
✓ mzdové náklady	216
✓ sociální náklady	72
- náklady doplňkové činnosti	31
z toho :	
✓ materiálové náklady	17
✓ služby	6
✓ mzdové náklady	8
Hospodářský výsledek před zdaněním	531

Porovnáním celkových nákladů fakulty s rokem 2001 lze zjistit, že došlo k růstu nákladů na činnost fakulty o 5.983 tis.Kč. Toto navýšení bylo způsobeno zejména zvýšením:

- mzdových nákladů o 2.138 tis.Kč – jednalo se o nárůst tarifních složek mezd o 8%;
- částky připadající na sociální a zdravotní pojištění pracovníků v souvislosti s výše uvedeným mzdovým objemem o částku 519 tis.Kč;
- náklady na služby včetně cestovního se zvýšily o 1.578 tis. Kč, i když zde důvodem byly pouze prostředky získané z transformačních grantů;
- materiálových nákladů o 924 tis.Kč, z čehož rozhodující byly prostředky získané na zajištění bakalářských studií v rámci transformačních projektů;
- stipendií o 358 tis.Kč pro studenty doktorského studia;
- 288 tis. určených účelově na zajištění nespecifikovaného výzkumu a vývoje.

Hospodaření fakulty bylo, jak je z výše uvedených faktů zřejmé, poprvé od roku 1996 silně ovlivněno zvýšením dotace na činnost ze strany MŠMT. Tento fakt se vedle zvýšení prostředků získaných z grantů rozhodující měrou podílel na té skutečnosti, že příjmy získanými z hlavní činnosti nebylo nezbytně nutné dotovat výuku. Vznikla tak po řadě let možnost dosáhnout kladný hospodářský výsledek ve výši 531 tis. před zdaněním, což je o půl milionu více jak v roce 2001. Fakulta předpokládá využití tohoto výsledku v oblasti mezd a zdrojů reprodukce kapitálového majetku – tyto možnosti jsou však vázány na souhlasné stanovisko školy a zejména pak na rozhodnutí MŠMT.

Průměrná mzda pracovníků fakulty vzrostla na částku 16.292,- Kč – což je o 1.564 Kč více než v roce 2001.

V oblasti investiční výstavby byly v roce 2002 realizovány, zejména díky dotaci Památkového odboru Magistrátu města Brna, tyto stavební akce :

- rekonstrukce vitráží, vstupu a schodiště Mozartova v celkové částce 765 tis.Kč.

Hmotný investiční majetek byl z prostředků FRIM posílen o :

- upgrade počítačové techniky v celkové částce 2.000 tis.Kč;
- nákup nového velkoplošného videa v částce 284 tis.Kč.

12. Závěr

Celkově lze konstatovat, že fakulta v roce 2002 splnila hlavní úkoly, které si vytyčila:

- řádně byla zpracována akreditace nového navazujícího modelu studia (Bc- MgA- Ph.D.) tak, že byla dosažena nejdelší možná doba akreditace nových studijních programů;
- na zahraniční evaluaci kvality studijních programů bylo navázáno vnitřní evaluací cestou dotazníku kvality předmětů.

Pro rok 2003 si fakulta stanovuje tyto hlavní úkoly :

- po úspěšné akreditaci studijních programů zahájit studia v navazujícím systému a přizpůsobit tomuto faktu studijní a provozní podmínky zajištění výuky včetně příslušné změny studijních předpisů;
- chce se důsledně věnovat prohloubení kvality doktorského studia a jeho přesahu do života fakulty, včetně iniciování nových projektů výzkumné činnosti;
- bude věnovat zvýšenou pozornost hodnocení kvality výuky (prostřednictvím evaluačních dotazníků, ale také soustavným zevrubným hodnocením výstupů – semestrálních i absolventských prací).