

Statut
Hudební fakulty
Janáčkovy akademie múzických umění v Brně

Akademický senát Hudební fakulty Janáčkovy akademie múzických umění v Brně schválil podle § 27 odst. 1 písm. b) zákona č. 111/1998 Sb., o vysokých školách a o změně a doplnění dalších zákonů (dále jen zákon) dne 17. září 1999 tento statut Hudební fakulty Janáčkovy akademie múzických umění v Brně

a

Akademický senát Janáčkovy akademie múzických umění v Brně schválil podle § 9 odst. 1 písm. b) zákona tento statut dne 28. září 1999.

Část první
Základní ustanovení

Čl. 1

Základní ustanovení

1. V tomto statutu se používají shodně se zákonem a vnitřními předpisy JAMU v Brně legislativní zkratky uvedené ve statutu JAMU.
2. V souladu s § 33 odst. 2 písm. a) zákona a se statutem JAMU je tento statut vnitřním předpisem Hudební fakulty, která je součástí JAMU v Brně a je vymezena těmito základními údaji :
 - a) Název : Hudební fakulta Janáčkovy akademie múzických umění v Brně
 - b) Zkrácený název a legislativní zkratka pro vnitřní předpisy : HF JAMU
 - c) Sídlo : Komenského nám. 6, 662 15 Brno
 - d) Právní postavení : součást univerzitní veřejné vysoké školy JAMU v Brně
 - e) Založení : zákonem č. 168/1947 Sb. ze dne 12. září 1947 o zřízení vysoké školy Janáčkovy akademie múzických umění v Brně a nařízení vlády ČSFR č. 282/1990 Sb. ze dne 9. dubna 1990, o změně v organizaci vysokých škol uměleckého směru
Název pro mezinárodní kontakt v jazyce :
anglickém : Faculty of Music of the Janáček Academy of Music and Performing Arts Brno
německém : Musikfakultat der Janáček Akademie für Musik und Darstellende Kunst Brno
francouzském : Faculté de musique de l'Académie de musique et d'arts dramatiques Janáček de Brno
ruském : Музыкальный факультет Академии музыки и драматических искусств им. Яначека в Брно
 - f) Název domény pro elektronické spojení : jamu.cz
3. Symboly fakulty jsou uvedeny v příloze č. 1, pravidla používání fakultního loga a pravidla korespondence jednotlivých pedagogických pracovišť s externími adresáty jsou upravena směrnicí děkana.

Čl. 2

Zaměření a dlouhodobá orientace

1. Fakulta rozvíjí vzdělávací, uměleckou, vědeckou, výzkumnou a další tvůrčí činnost v oblasti hudebního umění.

2. Činnosti uvedené v odst. 1 pěstuje a rozvíjí zejména tvorbou uměleckých děl a uměleckých výkonů i cestou teoretické reflexe této umělecké činnosti v úzké návaznosti na uměnovědné disciplíny, přitom chápe uměleckou tvorbu – vedle vědecké a výzkumné činnosti – jako plnohodnotný prostředek poznávání světa.

Čl. 3

Činnosti a podpora činností

1. Vzdělávací, umělecká, vědecká, výzkumná a další tvůrčí činnost se uskutečňuje :
 - a) v akreditovaných bakalářských, magisterských a doktorských studijních programech uvedených v příloze č. 2,
 - b) v programech celoživotního vzdělávání,
 - c) pořádáním národních i mezinárodních soutěží, kurzů, festivalů, seminářů, konferencí a stáží.
2. Doplnkové činnosti jsou uskutečňovány v návaznosti na činnosti uvedené v odst.1 a spočívají zejména v pořádání koncertů, operních představení a v reklamní činnosti.
3. V oblasti své působnosti rozvíjí fakulta také mezinárodní a zvláště pak evropskou spolupráci.

Čl. 4

Studijní programy a obory habilitačního a jmenovacího řízení

1. Bakalářské, magisterské a doktorské studijní programy, které je fakulta oprávněna uskutečňovat, jsou v souladu se statutem JAMU uvedeny v příloze č. 2. Bakalářské studium je tříleté, magisterské studium dvouleté až pětileté a doktorské studium tříleté. Bakalářský a magisterský studijní program „Hudební umění“ lze studovat pouze v prezenční formě studia, doktorský studijní program „Hudební umění“ je možno studovat jak v prezenční, tak kombinované formě studia.
2. Mimo rámec studijních programů poskytuje fakulta také programy celoživotního vzdělávání, které navazují na akreditované studijní programy.
3. Fakulta je oprávněna konat habilitační řízení a řízení ke jmenování profesorem v oboru „Hudební umění“.

Čl. 5

Vnitřní předpisy

1. Vnitřní předpisy fakulty tvoří předpisy uvedené v § 33 odst. 2 písm. a)-f) zákona a podle § 9 odst.1 písm.b) zákona podléhají schválení Akademickým senátem JAMU.

Čl. 6

Vnitřní normy

1. Vnitřními normami jsou :
 - a) opatření, resp. rozhodnutí, která řeší základní záležitosti fakulty jako celku,
 - b) směrnice týkající se zejména organizačních a metodických záležitostí,
 - c) pokyny týkající se dílčích nebo operativních záležitostí.
2. Vnitřní normy upravují zejména :
 - a) organizační strukturu fakulty a postavení jejích pracovišť,
 - b) podrobná pravidla pro přijímací řízení a podmínky pro přijetí ke studiu,
 - c) informační systém fakulty jako součást informačního systému JAMU,
 - d) podmínky a kritéria hodnocení činnosti fakulty v návaznosti na podmínky

- a kritéria hodnocení JAMU,
- e) dokumentace studijních programů podle § 44 zákona,
 - f) interní zásady habilitačních a profesorských řízení na fakultě.
3. Vnitřní normy vydávají v rozsahu svých kompetencí stanovených zákonem, statutem JAMU a tímto statutem :
- a) děkan,
 - b) tajemník fakulty.

Čl. 7

Samosprávná činnost fakulty

1. Fakulta v souladu s § 24 zákona a statutem JAMU samosprávně rozhoduje nebo jménem JAMU jedná v následujících věcech týkajících se fakulty :
 - a) tvorba a uskutečňování studijních programů,
 - b) zaměření a organizace umělecké, vědecké, výzkumné a další tvůrčí činnosti,
 - c) pracovněprávní vztahy,
 - d) habilitační řízení a řízení ke jmenování profesorem v rozsahu daném zákonem,
 - e) zahraniční styky a aktivity,
 - f) ustavování samosprávných akademických orgánů fakulty a vnitřní organizace fakulty,
 - g) nakládání s přidělenými finančními prostředky,
 - h) doplňková činnost a nakládání s prostředky získanými z této činnosti.

Část druhá

Studium a přijímání ke studiu ve studijních programech

Čl. 8

Přijímání ke studiu

1. Pro uchazeče o studium na fakultě platí ustanovení § 48 - 49 zákona a čl. 7 statutu JAMU.

Čl. 9

Přijímací řízení

1. Přijímací řízení na fakultě se uskutečňuje v souladu s § 50 zákona a čl. 8 a 10 statutu JAMU.
2. Nejméně jeden měsíc před konáním přijímacího řízení vydává děkan směrnici, která upravuje pravidla pro přijímací řízení a podmínky pro přijetí ke studiu jednotlivých oborů bakalářských, magisterských a doktorských studijních programů v souladu s čl. 9 statutu JAMU.

Čl. 10

Podmínky studia cizinců

1. Zahraniční studenti mohou na fakultě studovat bakalářské, magisterské a doktorské studijní programy v českém jazyce za podmínek platných pro občany České republiky.
2. Zahraniční studenti, kteří studují studijní program v cizím jazyce, platí za studium poplatek.

Čl. 11 Poplatky

1. V souladu s § 58 zákona a čl. 13 - 14 statutu JAMU vybírá fakulta poplatky za :
 - a) přijímací řízení,
 - b) studium nad rámec standardní délky studia,
 - c) studium dalšího bakalářského či magisterského studijního programu,
 - d) studium cizince uskutečňované v cizím jazyce.
2. Konkrétní výše jednotlivých poplatků je stanovena pro příslušný akademický rok směrnicí rektora.
3. V souladu s čl. 15 statutu JAMU stanoví tajemník fakulty konkrétní výši úhrad za vydání dokladů o studiu podle § 57 odst. 6 písm. b) a c) a odst. 7 zákona v rámci rozpětí stanoveném směrnicí vydanou kvestorem.

Část třetí Orgány fakulty

Čl. 12 Samosprávné orgány

1. Samosprávnými orgány fakulty jsou :
 - a) Akademický senát fakulty,
 - b) děkan,
 - c) Umělecká rada fakulty,
 - d) disciplinární komise fakulty.

Čl. 13 Akademický senát fakulty

1. Akademický senát fakulty je jejím samosprávným zastupitelským akademickým orgánem. Skládá se z volených zástupců akademické obce fakulty. Akademický senát má devět členů, z toho tři jsou voleni z řad studentské části akademické obce.
2. Členství v Akademickém senátu je nezastupitelné a neslučitelné s funkcí rektora a prorektorů JAMU a děkana a proděkanů fakulty.
3. Funkční období Akademického senátu je tříleté.
4. Akademický senát volí na svém prvním zasedání předsedu a místopředsedu.
5. Způsob volby Akademického senátu a pravidla pro jeho jednání jsou stanoveny ve volebním a jednacím řádu Hudební fakulty JAMU, který je podle § 33 odst. 2 písm. d) vnitřním předpisem fakulty.
6. Pravomoci Akademického senátu vyplývají z § 27 zákona.

Čl. 14 Děkan

1. Děkan stojí v čele fakulty, jedná a rozhoduje ve věcech fakulty. Jeho postavení, jmenování a odvolání je upraveno v § 28 zákona.
2. Děkan zejména :
 - a) vydává v souladu s § 28 odst. 5 zákona rozhodnutí o počtu proděkanů a rozsahu jejich působnosti,
 - b) vydává rozhodnutí o tom, který proděkan je oprávněn ho zastupovat v plném rozsahu,

- c) vydává pokyn k zastupování v jednotlivých případech,
- d) jmenuje a odvolává tajemníka fakulty a v souladu s řádem výběrového řízení pro obsazování míst akademických pracovníků a některých dalších zaměstnanců na JAMU, který je podle § 17 odst. 1 písm. e) vnitřním předpisem JAMU, jmenuje a odvolává vedoucí jednotlivých pracovišť fakulty,
- e) navrhuje pracovníky, kteří mají oprávnění k finančním operacím a podpisová práva k jednotlivým účtům,
- f) jmenuje se souhlasem Akademického senátu členy Umělecké rady,
- g) jmenuje se souhlasem Akademického senátu členy disciplinární komise a rozhoduje o návrzích, které tato komise předkládá.

Čl. 15

Umělecká rada

1. Umělecká rada je koncepčním a iniciačním orgánem v otázkách umělecké, pedagogické, vědecké a odborné činnosti fakulty, sestávajícím v souladu s § 29 zákona z významných představitelů oborů, v nichž fakulta uskutečňuje vzdělávací, uměleckou, vědeckou, výzkumnou a další tvůrčí činnost.
2. Jednání Umělecké rady se řídí jednacím řádem Umělecké rady Hudební fakulty JAMU, který je ve smyslu § 33 odst. 2 pís. e) zákona vnitřním předpisem fakulty.

Čl. 16

Disciplinární komise

1. Disciplinární komise fakulty je orgánem, jehož úkolem je projednávat disciplinární přestupky studentů fakulty a předkládat děkanovi návrh na nápravná rozhodnutí.
2. Členy disciplinární komise a jejího předsedu v souladu s § 31 zákona jmenuje a odvolává děkan z řad členů akademické obce fakulty. Komise je šestičlenná, přičemž polovinu členů tvoří studenti.
3. Funkční období členů komise je dvouleté.
4. Jednání disciplinární komise se řídí disciplinárním řádem pro studenty Janáčkovy akademie múzických umění v Brně a disciplinárním řádem Hudební fakulty JAMU, které jsou v souladu s § 17 odst. 1 písm. h) a § 33 odst. 2 písm. f) zákona vnitřními předpisy JAMU a fakulty.

Čl. 17

Tajemník fakulty

1. Tajemník fakulty řídí hospodaření, vnitřní správu fakulty a chod děkanátu.
2. Tajemníka jmenuje a odvolává děkan.
3. Tajemník je podřízen děkanovi a je mu odpovědný za svoji činnost i za zákonnost a hospodárnost při hospodaření a správě fakulty. Tajemník spolupracuje s proděkany a dalšími vedoucími pracovníky fakulty ve věcech hospodářskosprávních.

Část čtvrtá
Organizační a řídicí struktura

Čl. 18
Členění fakulty

1. Fakulta se člení na :
 - a) pracoviště pro pedagogickou, uměleckou, vědeckou a výzkumnou činnost - katedry, operní studio a nahrávací studio,
 - b) děkanát.
2. Organizační struktura fakulty je uvedena v příloze č. 3.

Čl. 19
Poradní sbory a pracovní skupiny

1. Pro koordinované, usměrňované a vzájemně informačně podložené zabezpečování všech činností fakulty a pro řešení koncepčních i závažných operativních úkolů se na fakultě zřizují poradní sbory a pracovní skupiny. Zřizují je především děkan, proděkan a tajemník v rámci svých pravomocí a odpovědností.
2. Poradními sbory fakulty jsou zejména :
 - a) kolegium děkana ve složení děkan, proděkan, tajemník a další osoby podle rozhodnutí děkana,
 - b) porada vedoucích kateder složená z členů kolegia děkana a vedoucích všech kateder.
3. Pracovními skupinami jsou skupiny zřizované děkanem a v rámci pravomocí a odpovědností proděkany a tajemníkem.

Čl. 20
Rozhodování, jednání a podepisování jménem fakulty

1. Za fakultu jedná a rozhoduje děkan v rozsahu stanoveném zákonem a statutem JAMU.
2. Proděkan, tajemník a případně jiné osoby jsou za fakultu oprávněni jednat na základě pověření děkanem a v souladu s vnitřními předpisy fakulty.

Část pátá
Akademická obec

Čl. 21
Akademická obec

1. Akademická obec fakulty je tvořena akademickými pracovníky a studenty fakulty.
2. Akademická obec fakulty volí podle volebního a jednacího řádu Akademického senátu Hudební fakulty JAMU členy Akademického senátu fakulty a v souladu se statutem JAMU a volebním a jednacím řádem Akademického senátu JAMU zástupce fakulty v Akademickém senátu JAMU.

Čl. 22
Akademičtí pracovníci

1. V souladu s ustanovením § 70 zákona a čl. 27 statutu JAMU jsou akademickými pracovníky fakulty zaměstnanci JAMU, kteří na fakultě vykonávají jak pedagogickou, tak uměleckou, vědeckou, výzkumnou nebo další tvůrčí činnost. Jsou to profesori, docenti, odborní asistenti, asistenti a lektori.

2. Místa akademických pracovníků, s výjimkou hostujících profesorů, se obsazují na základě výběrového řízení v souladu s § 77 zákona a řádem výběrového řízení pro obsazování míst akademických pracovníků a některých dalších zaměstnanců na JAMU, který je podle § 17 odst. 1 písm. e) vnitřním předpisem JAMU.

Čl. 23

Studenti fakulty

1. Studentem fakulty je ten, kdo je v příslušném akademickém roce zapsán ke studiu v některém z akreditovaných studijních programů fakulty.
2. Práva a povinnosti studenta jsou stanoveny zákonem, studijním a zkušebním řádem JAMU, studijním a zkušebním řádem Hudební fakulty JAMU, stipendijním řádem JAMU a stipendijním řádem Hudební fakulty JAMU, které jsou podle zákona vnitřními předpisy JAMU či fakulty.

Čl. 24

Pracovníci fakulty

1. Pracovníky fakulty jsou akademičtí pracovníci a další osoby působící na jednotlivých pracovištích v rámci organizační struktury fakulty. Jsou v pracovněprávním vztahu k JAMU, pracovní poměr s nimi uzavírá jménem JAMU děkan, pokud svým opatřením nerozhodne jinak.
2. Výuka je vedle akademických pracovníků zabezpečována také hostujícími profesory z tuzemska i ze zahraničí v souladu s čl. 28 statutu JAMU, dále pak dalšími odborníky na základě dohod o pracích konaných mimo pracovní poměr či příslušných smluv podle zákona č. 35/1965 Sb., o dílech literárních, vědeckých a uměleckých ve znění dalších předpisů.

Část šestá

Pravidla hospodaření

Čl. 25

Hospodaření fakulty

1. Fakulta jako součást JAMU hospodaří v rámci jejího rozpočtu. Rozpočet je sestavován podle čl. 30 statutu JAMU a je schvalován Akademickým senátem JAMU.
2. S finančními prostředky, přidělenými v rámci rozpočtu fakultě, hospodaří fakulta samostatně. Pravidla pro rozdělení finančních prostředků v rámci fakulty předkládá děkan každoročně k projednání Akademickému senátu fakulty.
3. Rozdělení finančních prostředků v rámci fakulty schvaluje Akademický senát fakulty. V případě, že Akademický senát neschválí rozdělení finančních prostředků tak, jak je předložil děkan, předloží děkan do 30 dnů nový návrh. Do schválení rozdělení finančních prostředků se postupuje podle původního návrhu sníženého o 10% ve všech položkách.
4. Fakulta může získat vlastní finanční prostředky :
 - z vlastní doplňkové činnosti,
 - realizací studijních programů pro cizince v cizích jazycích,
 - realizací celoživotního vzdělávání,
 - z poplatků spojených se studiem a přijímacím řízením,
 - z darů, příspěvků a dědictví,
 - výnosy z majetku,

- příjmy ze státních fondů a rozpočtů obcí,
- jinými příjmy ze státního rozpočtu.

S těmito prostředky hospodaří fakulta samostatně při dodržení platných předpisů.

Čl. 26

Majetek

1. Fakulta hospodaří s majetkem, který jí byl podle čl. 31 statutu JAMU svěřen rozhodnutím rektora JAMU do správy.
2. Za účelné využívání finančních prostředků a řádné hospodaření s majetkem jsou děkanovi odpovědni tajemník a vedoucí jednotlivých pracovišť.

Část sedmá

Hodnocení činnosti fakulty

Čl. 27

Obsah hodnocení

1. Fakulta provádí vnitřní i vnější kontinuální evaluaci. Zveřejňuje ji prostřednictvím výročních zpráv, které jsou každoročně zpracovávány podle zákona a čl. 35 statutu JAMU.
2. Pravidelné hodnocení fakulty zahrnuje hodnocení :
 - kvality vzdělávacích, uměleckých, vědeckých, výzkumných a dalších tvůrčích činností,
 - úrovně činností akademické obce, řídicích a dalších zaměstnanců,
 - funkční a hospodářské efektivnosti.
3. Kvalita, úroveň a efektivnost jsou posuzovány :
 - ve vztahu k dlouhodobému záměru fakulty a jeho naplňování,
 - v porovnání s jinými domácími a zahraničními hudebními fakultami,
 - uznáním a zájmem veřejnosti.

Čl. 28

Výsledky hodnocení

1. Výsledky všech hodnocení podle předchozích článků jsou :
 - zveřejněny,
 - promítnuty do dlouhodobých záměrů a jejich aktualizace,
 - podkladem pro strategická rozhodování a operativní opatření děkana a to tak, aby tato hodnocení pozitivně ovlivňovala kvalitu, úroveň a efektivitu hlavních činností fakulty.

Část osmá

Přechodná a závěrečná ustanovení

Čl. 29

1. Součástí tohoto statutu jsou :
 - Příloha č. 1 - Symboly fakulty
 - Příloha č. 2 - Akreditované studijní programy fakulty
 - Příloha č. 3 - Organizační struktura fakulty
 - Příloha č. 4 - Znění imatrikulačního, bakalářského, magisterského a doktorského slibu

Čl. 30

1. Tento statut byl schválen podle § 27 odst. 1 písm. b) zákona Akademickým senátem Hudební fakulty JAMU dne 17. září 1999 a podle § 9 odst. 1 písm.b) Akademickým senátem JAMU dne 28. září 1999.
2. Tento statut nabývá platnosti a účinnosti dnem schválení Akademickým senátem JAMU.
3. Dnem nabytí účinnosti statutu pozbývá platnosti dosavadní statut Hudební fakulty JAMU ve znění všech doplňků.

SYMBOLY FAKULTY

Symbolem fakulty je logo Hudební fakulty Janáčkovy akademie múzických umění v Brně. Pravidla pro užívání loga, úředních hlavičkových papírů fakulty a případně dalších oficiálních tiskovin, obsahujících informace o fakultě, určí děkan směrnicí.

Logo Hudební fakulty JAMU :



HUDEBNÍ FAKULTA
JANÁČKOVY AKADEMIE MÚZICKÝCH UMĚNÍ

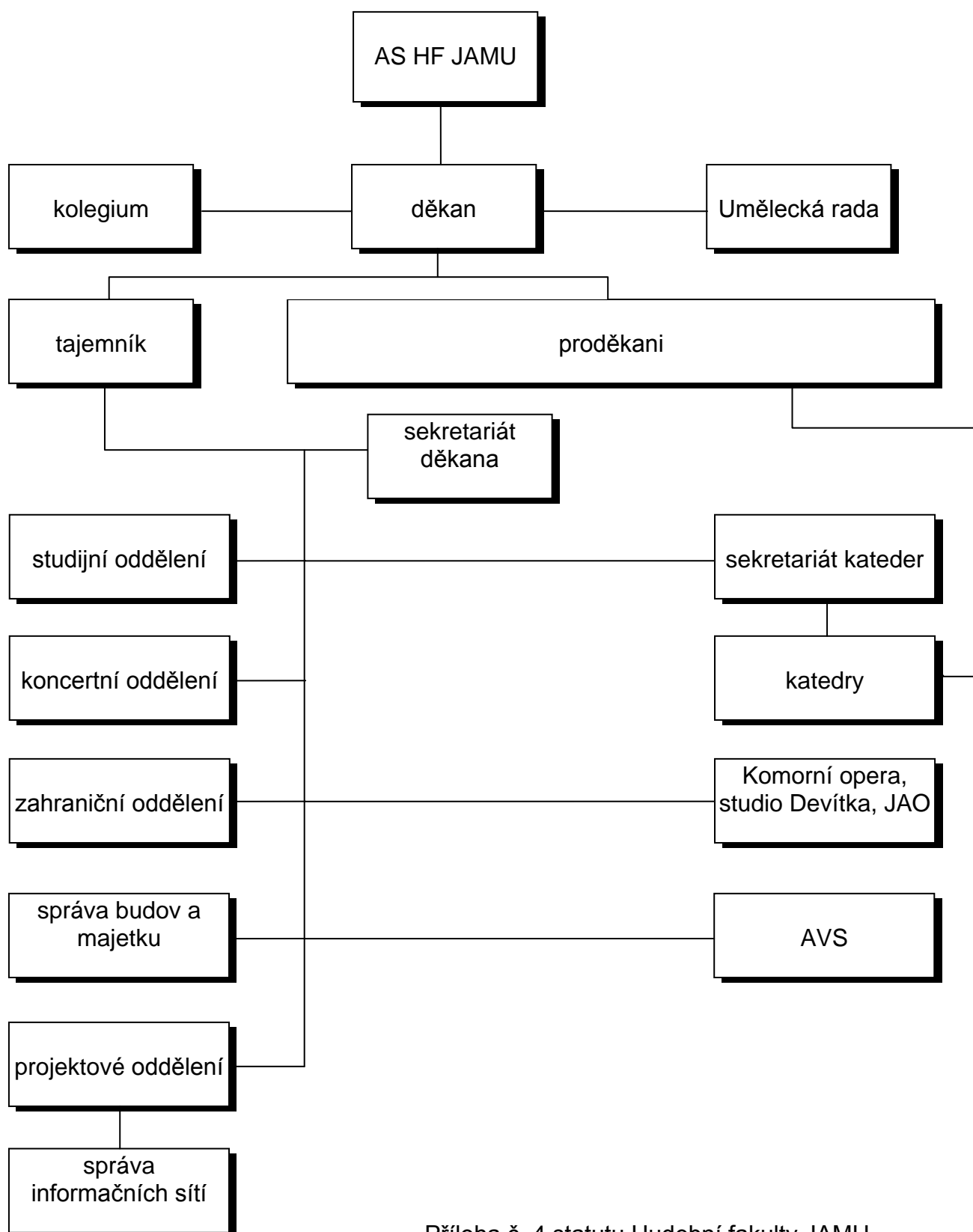
Fakulta používá insignie JAMU, jejich popis a pravidla užívání jsou uvedeny v příloze č. 1 Statutu JAMU.

Příloha č. 2 statutu HF JAMU
Akreditované studijní programy fakulty

Program Hudební umění

Obor	Forma	Titul	Délka studia
Duchovní hudba	PS	BcA.	3
Kompozice	PS	BcA.	3
	PS	MgA.	2
Multimediální kompozice	PS	BcA.	3
	PS	MgA.	2
Dirigování orchestru	PS	BcA.	3
	PS	MgA.	2
Dirigování sboru	PS	BcA.	3
	PS	MgA.	2
Zpěv	PS	BcA.	3
	PS	MgA.	2
Operní režie	PS	BcA.	3
	PS	MgA.	2
Historická interpretace	PS	BcA.	3
	PS	MgA.	2
Hra na klavír	PS	BcA.	3
	PS	MgA.	2
Klavírní pedagogika (K)	KS	BcA.	3
Hra na klavír a klavírní pedagogika	PS	MgA.	2
Hra na varhany	PS	BcA.	3
	PS	MgA.	2
Hra na cembalo	PS	BcA.	3
	PS	MgA.	2
Hra na housle	PS	BcA.	3
	PS	MgA.	2
Hra na violu	PS	BcA.	3
	PS	MgA.	2
Hra na violoncello	PS	BcA.	3
	PS	MgA.	2
Hra na kontrabas	PS	BcA.	3
	PS	MgA.	2
Hra na kytaru	PS	BcA.	3
	PS	MgA.	2
Hra na flétnu	PS	BcA.	3
	PS	MgA.	2
Hra na hoboj	PS	BcA.	3
	PS	MgA.	2
Hra na klarinet	PS	BcA.	3
	PS	MgA.	2
Hra na fagot	PS	BcA.	3
	PS	MgA.	2
Hra na lesní roh	PS	BcA.	3
	PS	MgA.	2
Hra na trubku	PS	BcA.	3
	PS	MgA.	2
Hra na trombon	PS	BcA.	3
	PS	MgA.	3
Hra na tubu	PS	BcA.	2
Hra na bicí nástroje	PS	BcA.	3
	PS	MgA.	2
Jazzová interpretace	PS	BcA.	3
	PS	MgA.	2
Hudební produkce	PS	BcA.	3
	PS	MgA.	2
Kompozice a teorie kompozice	PS, KS	Ph.D.	3,4
Interpretace a teorie interpretace	PS, KS	Ph.D.	3,4
Hudební produkce	PS, KS	Ph.D.	4

Organizační struktura fakulty



Imatrikulační slib

Slibuji, že dostojím všem povinnostem vysokoškolského studenta a že budu chránit a naplňovat akademické svobody stejně svědomitě jako své právo na pravdivé poznání a opravdové vzdělání.

Bakalářský, magisterský a doktorský slib

Slibuji, že se ve své umělecké a odborné činnosti budu řídit ideály humanity a mravními zásadami, ke kterým mě zavazuje vysokoškolská kvalifikace hudebního profesionála.

Slibuji, že své znalosti budu uplatňovat a rozvíjet tak, aby má práce byla ke cti Janáčkovy akademie múzických umění.